



BM I.053.85.2024.T5

Katowice, 2024-12-05 r.

**Pan
Szymon Hołownia
Marszałek Sejmu RP**

Szanowny Panie Marszałku,

w odpowiedzi na interpelację K10INT6400 posłów na Sejm RP Pana Krzysztofa Gadowskiego oraz Pana Tomusza Piotra Nowaka w sprawie procesu likwidacji Kopalni Węgla Kamiennego „Krupiński” uprzejmie informuję co następuje:

- 1. Jaki był całkowity koszt likwidacji KWK „Krupiński” od 2017 roku poniesiony przez Spółkę Restrukturyzacji Kopalń S.A.?**

Zgodnie ze sprawozdaniem z realizacji przedsięwzięcia „Program likwidacji KWK „Krupiński” w latach 2017-2023” Oddział poniósł koszty w kwocie 459 945,9 tys. zł.

- 2. Ile kosztuje utrzymanie pozostałych elementów infrastruktury i nieruchomości po zlikwidowanej KWK „Krupiński” przez SRK S.A.?**

W ramach Rejonu byłej KWK „Krupiński” koszty utrzymania pozostałych elementów infrastruktury powierzchniowej w postaci budynków, budowli, placów i terenów po byłej KWK „Krupiński”, utrzymania rozdzielni powierzchniowych oraz przeprowadzenia analiz fizykochemicznych zanieczyszczenia wód powierzchniowych w okresie styczeń - październik 2024 roku kształtowały się na poziomie 2 523,5 tys. zł.

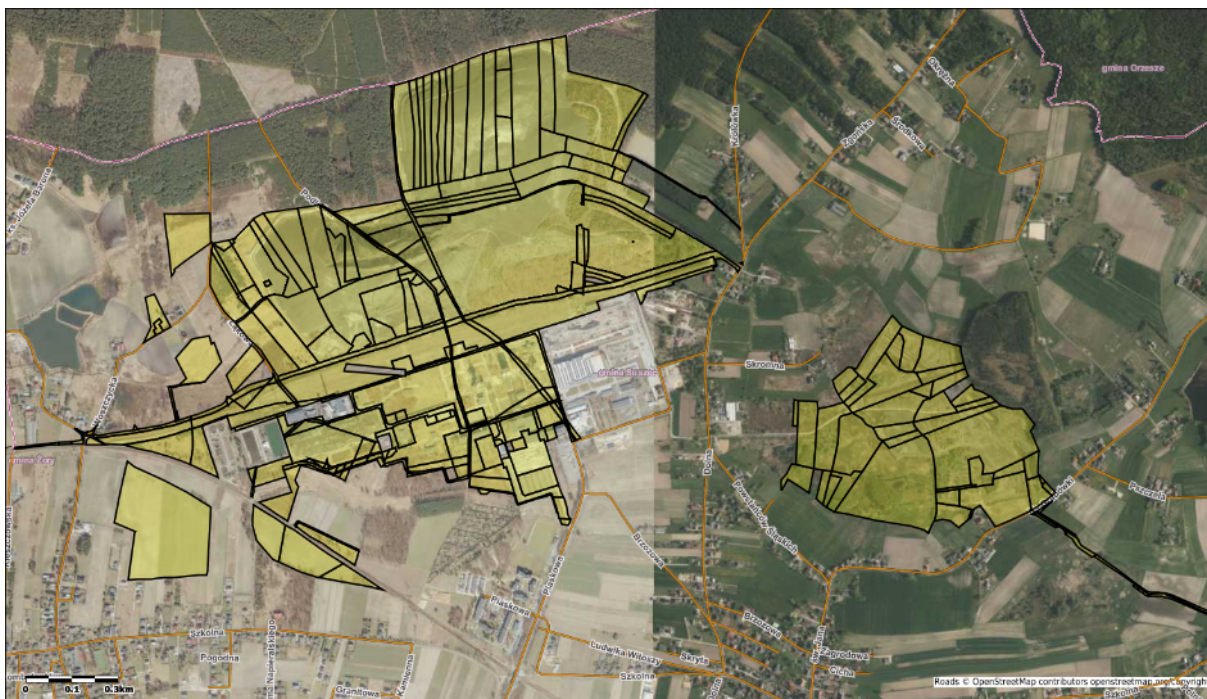
W ramach Rejonu utrzymywane są także przepompownie powierzchniowe, które zapewniają bezpieczeństwo hydrologiczne dla terenów zlokalizowanych w nieckach bezodpływowych oraz pozwalają na odprowadzanie do kolektora „Olza” zasolonych wód opadowych i roztopowych, gromadzących się w rowach okalających budowlę ziemną. Zabezpieczają też odpowiedni poziom wody w przypadkach nawałnych opadów deszczu. Koszty w ramach przepompowni powierzchniowych łącznie z opłatą za zrzut wód do kolektora „Olza” w okresie styczeń- październik 2024 r. kształtowały się na poziomie 3 322,7 tys. zł.

Spółka Restrukturyzacji Kopalń S.A. zobowiązana jest do utrzymania w sprawności infrastruktury powierzchniowej nielikwidowanej fizycznie - sieć kanalizacji sanitarnej oraz deszczowej wraz z przepompownią ścieków. Obowiązek utrzymania w sprawności sieci kanalizacji sanitarnej wynika z decyzji Wójta Gminy Suszec z dnia 8 stycznia 2003 r. stanowiącej iż SRK S.A. posiada obowiązki przedsiębiorstwa wodno-kanalizacyjnego w oparciu o zapisy ustawy o zbiorowym zaopatrzeniu w wodę i zbiorowym odprowadzaniu ścieków. Przedmiotowe objekty w zakresie odbioru ścieków służą obsłudze 12 kontrahentów, z którymi SRK S.A. posiada umowy w oparciu o przepisy przytoczonych powyżej aktów prawnych, w tym przykopalnianego osiedla mieszkaniowego, będącego własnością dwóch spółdzielni mieszkaniowych, a także podmiotów będących dzierżawcami i najemcami pomieszczeń na terenie kopalni oraz w budynku starostwa powiatowego także podłączonego do tej sieci, a także podmiotów będących właścicielami terenów i obiektów znajdujących się w okolicy zakładu. Koszty ponoszone przez SRK S.A. są podstawą opracowania taryf na zbiorowe zaopatrzenie w wodę i zbiorowe odprowadzanie ścieków zatwierdzanych przez Dyrektora Wód Polskich w Gliwicach. Na podstawie taryf Rejon byłej KWK „Krupiński” obciąża wyżej wymienione podmioty fakturami sprzedażowymi z których przychód stanowi przychody z likwidacji. W okresie styczeń - październik 2024 roku koszty na realizację powyższego zadania kształtowały się na poziomie 887,6 tys. zł.

W związku z realizacją powyższych zadań związanych z utrzymaniem Rejonu polikwidacyjnego byłej KWK „Krupiński” niezbędne jest także ponoszenie kosztów ogólnego zarządu m.in. na wynagrodzenia pracowników, ochronę mienia, podatki i opłaty (podatek od nieruchomości, opłata za wieczyste użytkowanie gruntów itp.), roszczenia pracownicze itd. W okresie styczeń - październik 2024 roku koszty ogólnego zarządu kształtowały się na poziomie ok. 7 579,0 tys. zł.

3. Jakie działania zostały podjęte w celu zagospodarowania terenów po KWK „Krupiński”?

Dnia 31 marca 2017 r. pomiędzy Spółką Restrukturyzacji Kopalń S.A. i Jastrzębską Spółką Węglową S.A. została zawarta umowa nieodpłatnego nabycia Kopalni Węgla Kamiennego „Krupiński” celem przeprowadzenia jej likwidacji.



W ramach czterostronnego porozumienia o współpracy zawartego w dniu 4 października 2019 r. pomiędzy:

- Spółką Restrukturyzacji Kopalń S.A,
- Gminą Suszec,
- JSW Innowacje S.A.,
- Katowicką Specjalną Strefą Ekonomiczną S.A.,

Spółka uczestniczyła w opracowaniu „Koncepcji rewitalizacji i transformacji obszarów wpływu likwidowanej KWK Krupniński w gminie górniczej Suszec”.

Ustalenia zawarte w porozumieniu przewidywały opracowanie koncepcji optymalnego zagospodarowania majątku byłej KWK „Krupniński”, a w dalszej perspektywie także wdrożenie wypracowanych rozwiązań polegających na jego restrukturyzacji oraz zagospodarowaniu przez przyszłych inwestorów, przy poszanowaniu oczekiwań i dla dobra lokalnej społeczności.

Przyjęty dokument stanowić miał podstawę dla przyszłych działań związanych z uruchomieniem nowych funkcji i pobudzeniem aktywności gospodarczej tych terenów, w tym zmian w kluczowych dla gminy dokumentach - studium uwarunkowań i kierunków zagospodarowania przestrzennego oraz miejscowym planie zagospodarowania przestrzennego.

Zgodnie z założeniami przyjęto w Koncepcji podział nieruchomości na obszary funkcjonalne, które wyróżnia odmienna charakterystyka przyszłego przeznaczenia i którym nadano nazwy wynikające, zarówno z aktualnego charakteru, jak i planowanych wstępnie funkcji, przy założeniu nadania marketingowego charakteru opisywanym obszarom.

Obszar I – „Hałda Ekstremum” - Budowla ziemna o pow. ok. 94,0 ha.

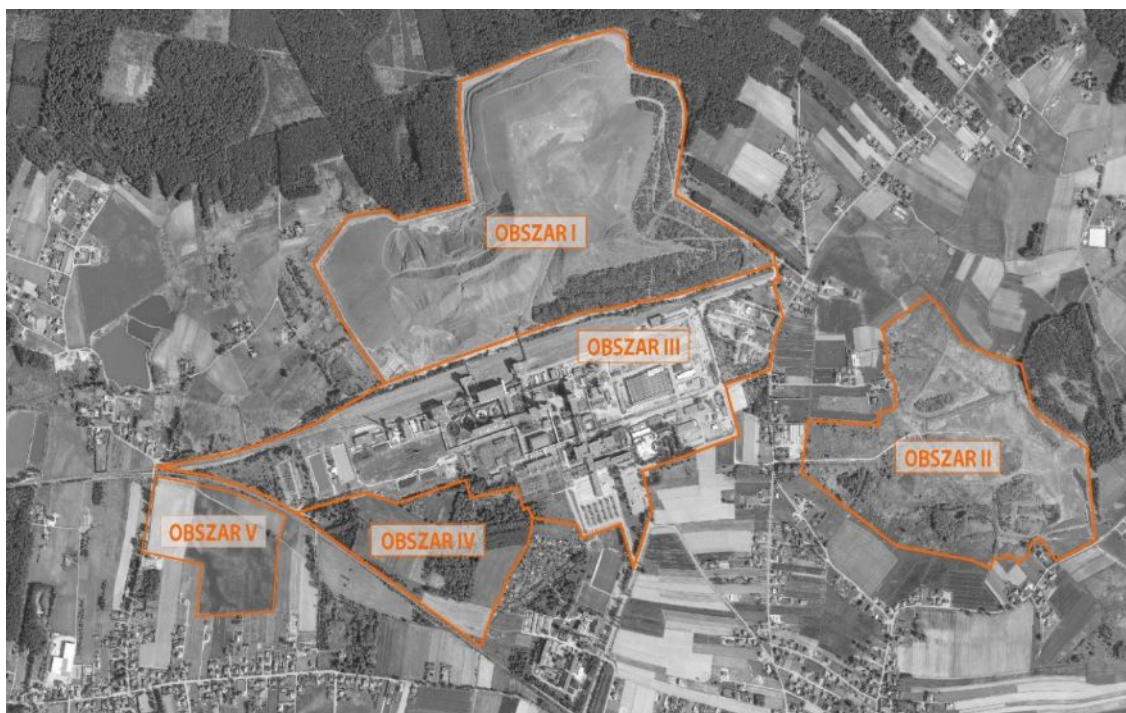
Obszar II – „Farma Fotowoltaiczna Ogniwo” - Ciek Branicki o pow. ok. 36,1 ha.

Obszar III – „Park Przemysłowy Impet” - Zakład Główny o pow. ok. 70,0 ha, w tym 50,2 ha SRK z boczną.

Obszar IV – „Park Usługowo - Przemysłowy Profit” - Rejon ul. Piaskowej o pow. ok. 18,5 ha.

Obszar V – „Osiedle Solar” - Rejon ul. Woszczyckiej o pow. ok. 11,8 ha.

Porozumienie obowiązywało do 31 grudnia 2020 r.



Obszar I - Budowla ziemna – Obszar objęty decyzjami rekultywacyjnymi

Na całym terenie obowiązuje aktualnie kilkanaście projektów i decyzji budowlanych, które się w częściach nakładają (dowiązania rowów opaskowych, poziomów, ścieżek itp.).

Powierzchnia terenu to ogółem około 79 ha, natomiast szacunkowa ilość wbudowanych odpadów wydobywczych wynosi około 42 mln. Mg (odpady poflotacyjne i popłuczkowe razem).

Rekultywacja obszaru:

- 16,2 ha - część południowo-wschodnia - została zakończona (kierunek leśny),
- 18,7 ha - decyzje rekultywacyjne określają kierunek rekultywacji leśny - z uwagi na brak ostatecznego ukształtowania terenu termin rekultywacji został przesunięty,
- 44,1 ha - tereny nie objęte decyzjami rekultywacyjnymi – zagospodarowanie zgodne z MPZP – z uwagi na niedobór materiałów (ok 1,5 mln Mg) konieczność zbilansowania mas skalnych i wykonania projektu budowlanego zamiennego oraz uzyskania nowego pozwolenia budowlanego zastępczego.

Planowane działania - orientacyjne terminy:

- w przygotowaniu dokumentacja do przetargu na wykonanie projektu zamiennego.
- przystąpienie do postępowania przetargowego na projekt zamienny - luty 2025 rok.
- podpisanie umowy na wykonanie projektu zamiennego - czerwiec 2025 rok.
- wykonanie projektu zamiennego - minimum 12 miesięcy czyli czerwiec 2026 rok (maksimum 24 miesiące czyli grudzień 2026 rok).
- przystąpienie do postępowania przetargowego na ukończenie budowy budowli ziemnej - wrzesień 2026 rok.
- podpisanie umowy na wykonanie budowy budowli ziemnej - styczeń 2027 rok.
- ukończenie budowy budowli ziemnej - minimum 24 miesiące czyli styczeń 2029 rok (maksimum 48 miesięcy czyli styczeń 2031 rok).

Obszar II – Niecka cieką branickiego – obszar objęty decyzjami rekultywacyjnymi

W rejonie ulic Na Grabówki, Powstańców, Dolnej, Królówki, Zgońskiej i Okrężnej w Suszcu doszło do obniżenia terenu i powstania niecki osiadań.

JSW S.A. uzyskała decyzję:

- o pozwoleniu na budowę wydaną przez Wojewodę Śląskiego nr 65/11 z dnia 4 lipca 2011 r.,
- rekultywacyjną Starosty Pszczyńskiego z dnia 22 marca 2011 r. ustalającą leśny kierunek rekultywacji.

W dniu 18 września 2017 r. decyzją Starosty Pszczyńskiego znak GN-XXVI.6122.3.1.2017, obowiązek rekultywacyjny przeniesiono na Spółkę Restrukturyzacji Kopalń S.A. KWK „Krupiński”.

Kolejnymi decyzjami (GN-XXVI.6122.5.2020 z dnia 6 listopada 2020 r. i GN-XXVI.6122.3.2022 z dnia 8 grudnia 2022 r.) zmieniono termin jej zakończenia na dzień 31 grudnia 2027 r.

W oparciu o wyżej wymienione decyzje obszar ten został częściowo wyrównany poprzez nawiezienie odpadów pogórnich (skała płona). Wykonana została również pompownia wód napływowych (opady atmosferyczne i obszar źródłowy cieką Branickiego) zasilająca ciek w rejonie przepustu w ulicy Na Grabówki.

W sierpniu 2023 roku Uchwałą Rady Gminy Suszec Uchwałą nr LIX/540/2023 został zmieniony miejscowy plan zagospodarowania przestrzennego dla rejonu niecki, gdzie ustalono rekultywację w kierunku zieleni niskiej z możliwością zabudowy instalacji fotowoltaicznej o mocy wyższej niż 500 kW.

W związku z powyższym w celu umożliwienia zmiany kierunku rekultywacji obszaru niecki, w przygotowaniu jest procedura przetargowa na opracowanie nowej dokumentacji projektowo-kosztorysowej, uwzględniającej zmiany w MPZP. Zadanie obejmować będzie również wydanie nowych lub aktualizację wszystkich decyzji administracyjnych, niezbędnych do realizacji przedsięwzięcia (decyzja środowiskowa, pozwolenie wodnoprawne, decyzja rekultywacyjna itp.).

Spółka przyjmuje, że procedura przetargowa potrwa do pół roku, a zakładany czas wykonania projektu – do 24 miesięcy.

Wykonawstwo do 2 lat od podpisania umowy (procedura przetargowa również ok. pół roku). W przypadku realizacji zadania ze środków NFOŚiGW należy zakładać ok. pół roku na procedury związane z ich pozyskaniem oraz możliwy okres trwałości przedsięwzięcia – 3 lata.

Zakończenie inwestycji będzie więc możliwe po upływie 5,5 roku (przełom lat 2030/2031), a teren może zostać przekazany do obrotu na przełomie 2033/2034.

Obecnie po zmianie planu miejscowego zagospodarowania przestrzeni, przeznaczenie przedmiotowego terenu kształtuje się następująco:

- przeznaczenie podstawowe (większość obszaru SRK S.A.)
 - **ZNS,F** – teren zieleni niskiej lub urządzeń wytwarzających energię z odnawialnych źródeł energii o mocy zainstalowanej większej niż 500 kW (instalacji fotowoltaicznych z magazynami energii);
- w niewielkim zakresie:
 - **MNU** - teren zabudowy mieszkaniowej jednorodzinnej,
 - **WS** - wody powierzchniowe śródlądowe – ciek Branicki (wraz z brzegami, urządzeniami wodnymi),
 - **ZL** - teren lasów,



Obszar III – Teren Zakładu Głównego

Zgodnie z założeniami koncepcji Spółka uczestniczyła w opracowaniu założeń do zmiany miejscowego planu zagospodarowania przestrzennego terenów położonych w północnej części sołectwa Rudziczka i terenów położonych w północno-zachodniej części sołectwa Suszec, które to zmiany zostały uchwalone w dniu 25 stycznia 2024 r. uchwałą Rady Gminy Nr LXIV/593/2024.

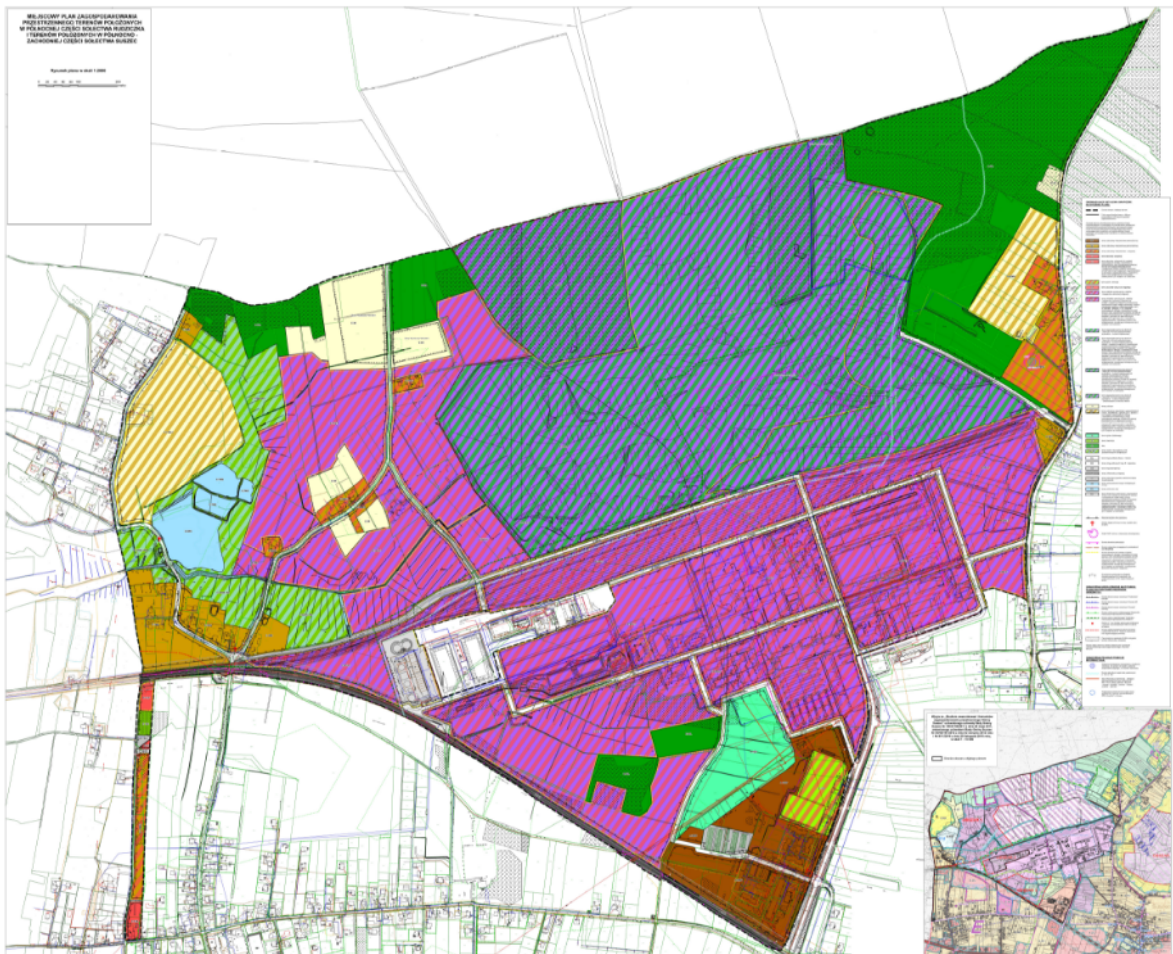
W uchwale dla terenów SRK S.A. zostały przyjęte następujące przeznaczenia gruntów:

Przeznaczenie podstawowe (większość obszaru SRK S.A.):

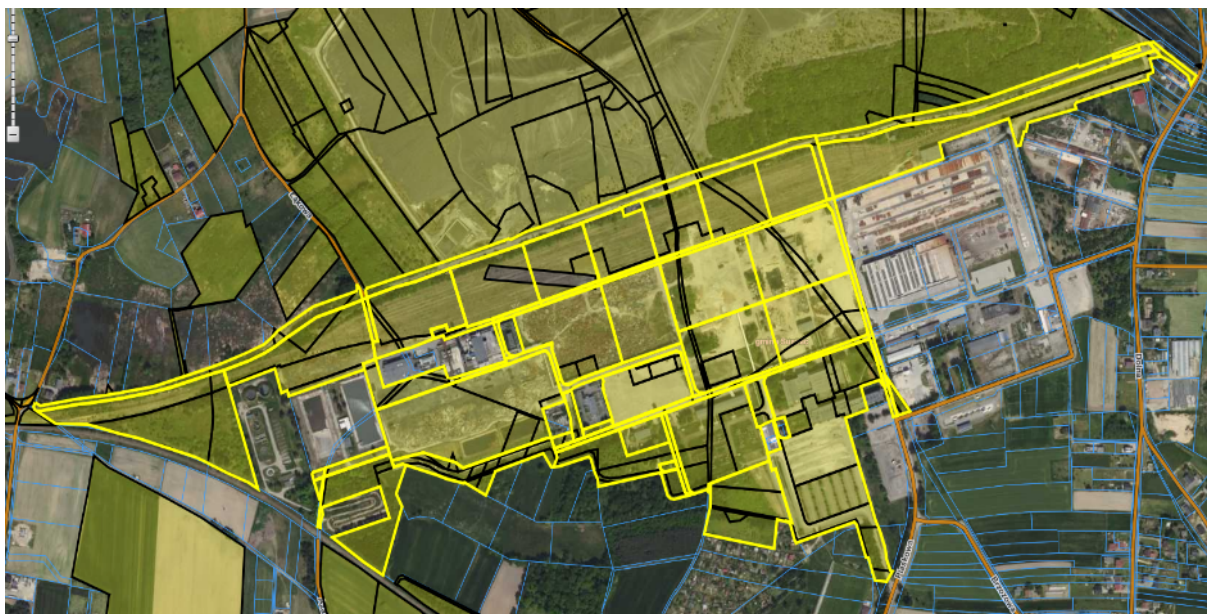
- **PG,F** - tereny zagospodarowania mas skalnych lub urządzeń wytwarzających energię z odnawialnych źródeł energii o mocy zainstalowanej większej niż 500 kW (instalacji fotowoltaicznych z magazynami energii);
- **PU,F** - tereny obiektów produkcyjnych, składów i magazynów, zabudowy usługowej lub obiekty i urządzenia związane z prowadzeniem wydobywania kopalin węgla kamiennego i metanu lub urządzeń wytwarzających energię z odnawialnych źródeł

energii o mocy zainstalowanej większej niż 500 kW (instalacji fotowoltaicznych z magazynami energii);

- **KDD** - tereny dróg publicznych klasy D – dojazdowe; w niewielkim zakresie;
- **ZL** - lasy;
- **R** - tereny rolnicze;
- **ZD** - teren ogrodu działkowego;
- **MW** - tereny zabudowy mieszkaniowej wielorodzinnej.



Po zmianie planu miejscowego, kolejnym etapem będzie wszczęcie procedury podziału geodezyjnego działek gruntu celem wydzielenia ciągów komunikacyjnych i uatrakcyjnienia obszarów inwestycyjnych.



Spółka przez cały czas trwania procesu likwidacji prowadziła działania dotyczące zbywania majątku, który w pierwszej fazie polegał na sprzedaży zbędnych maszyn i urządzeń oraz złomu pozyskanego w procesie likwidacji.

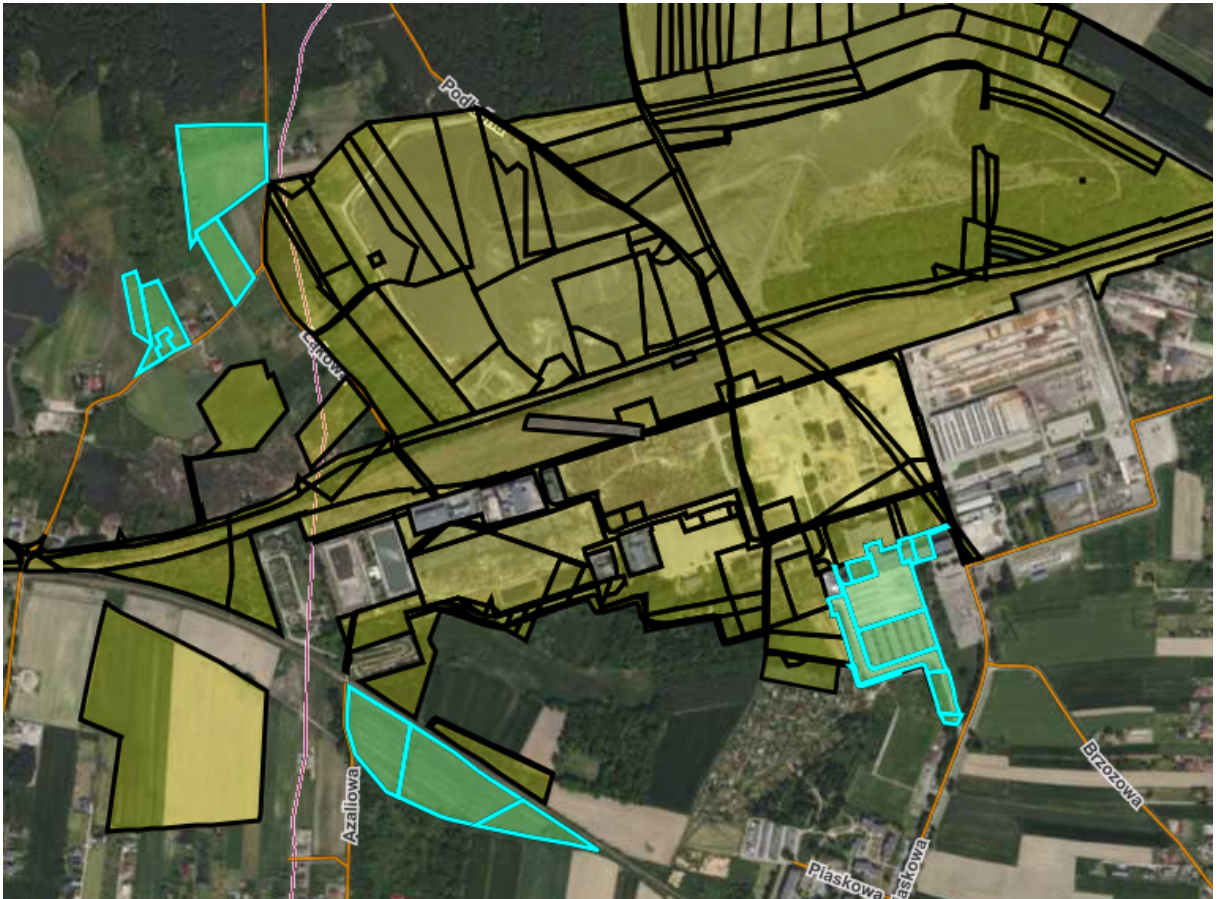
Nieruchomości sprzedane w okresach poprzednich:

W dniu 31.10.2023 r. została podpisana z PGNiG TERMIKA Energetyka Przemysłowa umowa sprzedaży nieruchomości obejmujących działki numer 2138/78, 2441/78, 2437/78, 2439/78 o łącznej powierzchni 0,6487 ha, zabudowanych budynkiem stacji odmetanowania wraz z infrastrukturą, budynkiem rozdzielni elektroenergetycznej, budynkiem zmywczym. Wartość rynkowa wynosiła 2.465.725,00 zł, a cena sprzedaży 2.469.000,00 zł.

Aktualnie w sprzedaży :

- 1) Nieruchomość w Rudziczce przy ul. Woszczyckiej o łącznej powierzchni 2,5858 ha obejmująca działki nr 712/93 i 1438/141.
 - a. ilość przetargów – 5
 - b. cena wywoławcza w najbliższym przetargu (17.12.2024r.) – 1.870.000,00 zł
- 2) Nieruchomość w Rudziczce przy ul. Woszczyckiej o łącznej powierzchni 0,9145 ha obejmująca działki nr 545/141, 540/94 i 541/95.
 - a. ilość przetargów – 5
 - b. cena wywoławcza w najbliższym przetargu (17.12.2024r.) – 670.000,00 zł.
- 3) Nieruchomość w Rudziczce, gmina Suszec w rejonie ul. Szkolnej o łącznej powierzchni 3,5231 ha obejmująca działki nr: 69/23, 70/24, 262/22.
 - a. ilość przetargów – 4
 - b. cena wywoławcza w ostatnim przetargu (25.11.2024r.) – 635.000,00 zł,

- 4) Nieruchomość położona w Suszcu przy ul. Piaskowej obejmująca działki gruntu nr 2445/214, 2447/214, 2448/214, 2598/227, 3541/209, 3542/209, 3544/214, 4261/209, 4258/209, 4259/209, 4260/209 o łącznej powierzchni 3,4543 ha zabudowane dwoma budynkami biurowymi o pow. zabudowy 1321 m² i 510 m² tworzącymi budynek główny administracyjny, budynkiem administracyjnym centrum zarządzania o pow. zabudowy 446 m² oraz parkingiem wraz z drogą dojazdową i chodnikiem o pow. 10190 m².
- a. ilość przetargów – 2
 - b. cena wywoławcza w ostatnim przetargu (26.11.2024r.) – 8.710.000,00 zł
- 5) Nieruchomość w Rudziczce, gmina Suszec przy ul. Piaskowej o łącznej powierzchni 0,2607 ha, obejmująca działki gruntu nr 4263/209, 4264/209, 4265/209, teren działki nr 4263/209 jest zagospodarowany jako droga zakładowa, część działki o nawierzchni asfaltowej zajmuje powierzchnię 990 m².
- a. ilość przetargów – 1
 - b. cena wywoławcza w najbliższym przetargu (18.12.2024r.) – 248.000,00 zł.



Spółka mając na celu efektywne zagospodarowanie, rekultywację i rewitalizację terenów pogórnich oraz uwzględniając gospodarowanie majątkiem Skarbu Państwa w sposób

umożliwiający dalszy harmonijny rozwój Gminy Suszec poprzez dostosowanie potrzeb rozwoju Gminy do mających miejsce zmian struktury gospodarczej, a co za tym idzie, wsparcia działań adaptacyjnych terenów po byłej KWK „Krupiński”, kontynuuje współpracę z Gminą i zamierza podpisać list intencyjny w tym zakresie.

Prowadząc działania w tym zakresie, trwają m.in. uzgodnienia mające na celu przekazywanie na rzecz Gminy składników majątku, w trybie art. w trybie art. 23 ustawy o funkcjonowaniu górnictwa węgla kamiennego.

W efekcie prowadzonych rozmów Gmina Suszec zawnioskowała o rozważenie nieodpłatnego przekazania kompleksu nieruchomości w skład których wchodziły działki przy oczyszczalni ścieków i odcinek kanalizacji sanitarnej odprowadzającej ścieki bytowe z osiedla mieszkaniowego przy ul. Piaskowej uzależniając ich przejęcie równoczesnym przekazaniem działki o przeznaczeniu mieszkaniowym.

Spółka proponowała rozszerzenie zakresu planowanej transakcji o kompleks nieruchomości stanowiących teren tzw. niecki cieką branickiego, jednakże Gmina uwarunkowała zwiększenie zakresu wykonaniem i zakończeniem przez SRK S.A. rekultywacji tego terenu.

Negatywnie zaopiniowana przez Gminę została również propozycja przekazania terenów niecki z pozostawieniem po stronie Spółki wszystkich obowiązków wynikających z decyzji rekultywacyjnej.

W efekcie powyższego, Gmina rozpatruje obecnie projekt Porozumienia dotyczącego planowanego dokonania darowizny w trybie art. 23 ust 1 ustawy o funkcjonowaniu górnictwa węgla obejmującego m.in. tereny przy oczyszczalni ścieków, zewnętrznym odcinkiem kanalizacji sanitarnej odprowadzającej ścieki z osiedla mieszkaniowego przy ul. Piaskowej, uzupełniony na wniosek Gminy o działkę nr 155/35 o pow. blisko 8,3 ha, która zostanie przeznaczona na inwestycje mające na celu pobudzenie gospodarcze Gminy.

Z wyrazami szacunku
Marzena Czarnecka
Minister
2024-12-05

Do wiadomości:

Kancelaria Prezesa Rady Ministrów