



Minister Klimatu i Środowiska

DOP-WŚ.050.78.2025.ML
3994032.16126168.13004307
Warszawa, 09-10-2025

Pan
Szymon Hołownia
Marszałek Sejmu RP

Szanowny Panie Marszałku

w związku z interpelacją nr K10INT12204 Posła Krzysztofa Szymańskiego oraz grupy Posłów w sprawie szkód w uprawach rolnych powodowanych przez ptaki krukowate i żurawie, przekazuję odpowiedź w zakresie kompetencji Ministra Klimatu i Środowiska.

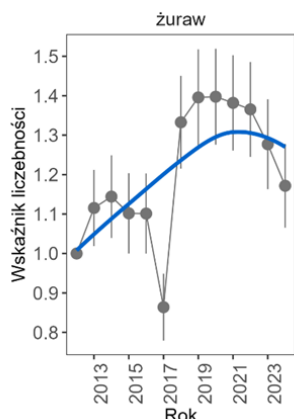
Czy Ministerstwo prowadzi monitoring populacji ptaków krukowatych i żurawi oraz ich wpływu na rolnictwo? Jeśli tak – jakie są dotychczasowe wyniki takich badań?

W ramach Państwowego Monitoringu Środowiska wykonywanego przez Główny Inspektorat Ochrony Środowiska prowadzony jest od 2012 r. ogólnopolski Monitoring Noclegowisk Żurawi. Rejestrowane są zmiany liczebności żurawi na wybranych noclegowiskach jesiennych. Obserwacje odbywają się z punktów obserwacyjnych podczas zlotu wieczornego lub wylotu porannego z miejsc noclegowych. Liczenia odbywają się 3 razy w każdym sezonie jesiennym. W latach 2012–2024 w okresie jesiennej wędrówki wykazano umiarkowany wzrost liczebności żurawi.

Jesienią 2024 roku 84% żurawi skupiało się w sześciu regionach: Wielkopolsce (23,1%), Pomorzu (17,4%), Dolnym Śląsku (14,4%), Ziemi Lubuskiej (10,9%), Podlasiu (9,6%) oraz Warmii i Mazurach (8,1%), podobnie jak w latach poprzednich. W ostatnim sezonie odnotowano ponadprzeciętną liczebność żurawi w Wielkopolsce i na Kujawach, natomiast na Pomorzu oraz Warmii i Mazurach odnotowano mniej żurawi w stosunku do lat poprzednich.

W roku 2024 największe koncentracje (ponad 7 tys. ptaków) odnotowano w 6 obszarach Natura 2000 (Dolina Baryczy, Ujście Warty, Zbiornik Jeziorsko, Dolina Dolnej Odry, Ostoja Nadgoplańska oraz Dolina Środkowej Noteci i Kanału Bydgoskiego.

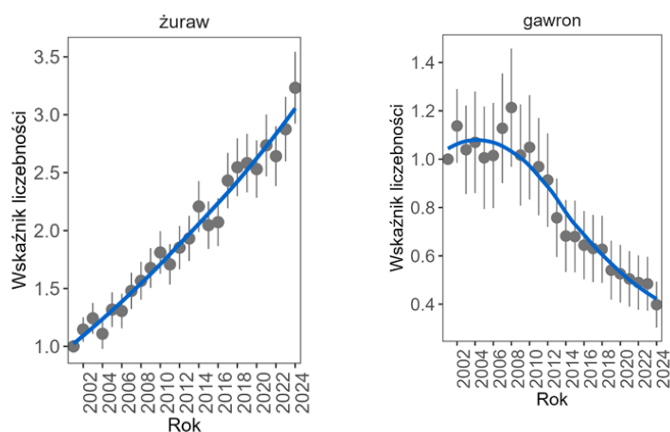
Liczebność żurawi na noclegowiskach w roku 2024 była najniższa od 2017 roku. W latach 2012-2024 trend zmian liczebności populacji migrującej żurawia wykazywał umiarkowany wzrost. Trend zmian rozpowszechniania określono jako stabilny.



Rycina 1: Wskaźnik liczebności żurawi na noclegowiskach jesiennych w Polsce w latach 2012-2024. Niebieską linią zaznaczono trend dopasowany za pomocą funkcji regresji lokalnej loess.

Lęgowa populacja żurawia monitorowana jest w ramach Monitoringu Flagowych Gatunków Ptaków (MFGP). Jest to program, w którym dane zbierane są od 2001 roku. W całym okresie badań zaobserwowano umiarkowany wzrost rozpowszechnienia oraz wskaźnika liczebności dla tego gatunku.

Ptaki krukowate nie są objęte monitoringiem jako grupa ptaków w ramach dedykowanego im monitoringu, ale niektóre z nich są monitorowane w ramach innych programów. Na przykład populacja lęgowa gawrona w ramach Monitoringu Flagowych Gatunków Ptaków. W całym okresie badań zaobserwowano umiarkowany spadek wskaźnika rozpowszechnienia oraz liczebności.



Rycina 2: Zmiany wartości wskaźnika liczebności żurawia (lewy wykres) i gawrona (prawy wykres) w latach 2001-2024 w programie MFGP. Dla każdego roku podano wartość średnią indeksu oraz zakres błędów standardowych (SE, wąsy) oceny liczebności. Linią zaznaczono trend dopasowany za pomocą funkcji loess.

Odnośnie pozostałych ptaków krukowatych, od 2020 roku, w ramach Monitoringu Ptaków Drapieżnych (MPD), monitorowana jest liczebność kruka, ale nie ustalono jego trendów liczebności z uwagi na zbyt małą ilość pozyskanych danych. Sroka, wrona siwa są monitorowane w ramach programu Monitoringu Pospolitych Ptaków Lęgowych (MPPL) oraz od 2020 roku w miastach w programie pn. Monitoring Pospolitych Ptaków Miast (MPPM).

Czy Ministerstwo posiada dane o skali szkód wyrządzanych przez te gatunki w uprawach rolnych na terenie kraju?

Obecnie nie ma systemu pozwalającego na szacowanie skali szkód w uprawach rolnych przez poszczególne gatunki ptaków.

Czy rząd rozważy rozszerzenie katalogu gatunków zwierząt, za które przysługuje odszkodowanie ze Skarbu Państwa, o ptaki krukowate i żurawie?

Resort środowiska pozostaje w kontakcie z resortem rolnictwa celem wypracowania rozwiązań mogących zminimalizować dotkliwość strat w działalności rolniczej powodowanych przez ptaki chronione.

Czy w ocenie Ministerstwa możliwe jest uruchomienie pilotażowego programu rekompensat lub dopłat w regionach najbardziej dotkniętych tym zjawiskiem?

Bez względu na skalę przedsięwzięcia czy krajową, czy też pilotażową, muszą być spełnione ww. warunki dotyczące zabezpieczenia środków, zatrudnienia ludzi a nade wszystko wypracowania właściwej metodyki.

Jakie inne rozwiązania (np. wsparcie dla środków prewencyjnych, uproszczone procedury odstraszania lub odstrzału redukcyjnego) są brane pod uwagę, aby zminimalizować straty rolników?

MKiS w trakcie uzgodnień międzyresortowych wielokrotnie zwracało się do MRiRW o zwiększenie środków na wypłaty w funduszach unijnych, którymi dysponuje ten resort, na rzecz odszkodowań powstałych na skutek szkód odzwierzęcych. W sierpniu br. MKiS zgłosiło też uwagę do projektu ustawy o zmianie ustawy o ubezpieczeniach upraw rolnych i zwierząt gospodarskich, sugerującą rozważenie uwzględnienia w projekcie tej ustawy współfinansowania ze strony Skarbu Państwa ubezpieczeń dla rolników na wypadek powstania szkód w uprawach spowodowanych przez ptaki objęte ochroną gatunkową.

Z wyrazami szacunku

Z up. Ministra

Mikołaj Dorożala
Podsekretarz Stanu
Ministerstwo Klimatu i Środowiska
/ – podpisany cyfrowo/

Do wiadomości:

- Departament Spraw Parlamentarnych w KPRM.