



SEJM
RZECZYPOSPOLITEJ POLSKIEJ
VIII kadencja
Prezes Rady Ministrów
DSP.WKP.4821.11.2017.SZ

Druk nr 2121
Warszawa, 7 grudnia 2017 r.

Pan
Marek Kuchciński
Marszałek Sejmu
Rzeczypospolitej Polskiej

Przekazuję przyjęty przez Radę Ministrów dokument:

**- Informacja o stanie lasów oraz
o realizacji „Krajowego programu
zwiększania lesistości” w 2015 r.**

Jednocześnie informuję, że Rada Ministrów upoważniła Ministra Środowiska do prezentowania stanowiska Rządu w tej sprawie w toku prac parlamentarnych.

(-) Beata Szydło

RADA MINISTRÓW

INFORMACJA O STANIE LASÓW ORAZ O REALIZACJI „KRAJOWEGO PROGRAMU ZWIĘKSZANIA LESISTOŚCI” W 2015 R.

**WARSZAWA, sierpień 2017 r.
Opracowane przez Departament Leśnictwa
Ministerstwo Środowiska**

Spis treści

I. REALIZACJA PODSTAWOWYCH CELÓW POLITYKI LEŚNEJ PAŃSTWA	3
II. INFORMACJA O REALIZACJI „KRAJOWEGO PROGRAMU ZWIĘKSZANIA LESISTOŚCI” W 2015 R.	5
III. CHARAKTERYSTYKA ZASOBÓW LEŚNYCH	7
Wielkoobszarowa inwentaryzacja stanu lasów	7
Powierzchnia lasów w Polsce.....	8
Własnościowa struktura drzewostanów	8
Gatunkowa struktura drzewostanów	9
Wiekowa struktura drzewostanów	10
Zasoby drzewne.....	11
IV. STAN ZDROWOTNY I SANITARNY LASÓW	12
Zagrożenie lasów przez szkodliwe owady	13
Grzybowe choroby infekcyjne	13
Zagrożenia lasów powodowane przez zwierzynę	14
Pożary lasów	14
V. OCHRONNE FUNKCJE LASU	15
VI. NATURA 2000	15
VII. LASY W PARKACH NARODOWYCH	16
VIII. GOSPODARKA LEŚNA W LASACH NIESTANOWIĄCYCH WŁASNOŚCI SKARBU PAŃSTWA	17
Ogólne dane o stanie lasów prywatnych w Polsce.....	17
Nadzór nad gospodarką leśną w lasach prywatnych	17
IX. ZAGOSPODAROWANIE LASÓW W ZARZĄDZIE PGL LP	18
X. SPRZEDAŻ DREWNA W LASACH PAŃSTWOWYCH	19
XI. LEŚNICTWO W POLITYCE MIĘDZYNARODOWEJ I UE	19
XII. PODSUMOWANIE	21
XIII. MATERIAŁY ŹRÓDŁOWE	22

Podstawa prawna - art. 52 ust. 2 ustawy
z dnia 28 września 1991 r. o lasach
(Dz. U. z 2017 r. poz. 788)

Informację za 2015 r. opracowano na podstawie Raportu o stanie lasów w Polsce w 2015 r. - sporządzonego przez Dyrektora Generalnego Państwowego Gospodarstwa Leśnego Lasy Państwowe (zwanego dalej PGL LP), danych Głównego Urzędu Statystycznego (zwanego dalej GUS), Biura Urządzania Lasu i Geodezji Leśnej (zwanego dalej BULiGL) oraz informacji z: Agencji Nieruchomości Rolnych (zwanego dalej ANR), Instytutu Badawczego Leśnictwa (zwanego dalej IBL), Generalnej Dyrekcji Ochrony Środowiska (zwanego dalej GDOŚ) oraz Ministerstwa Środowiska. Opracowanie zawiera najważniejsze dane dotyczące stanu lasów, realizacji zalesień i leśnictwa w Polsce w 2015 r.

I. REALIZACJA PODSTAWOWYCH CELÓW POLITYKI LEŚNEJ PAŃSTWA

Wykonanie Polityki leśnej państwa (zwanego dalej PLP), która została przyjęta przez Radę Ministrów w dniu 22 kwietnia 1997 r. należy do Ministra Środowiska. Główny ciężar realizacji PLP spoczywa na PGL LP, dla którego podstawą działań jest ustawa z dnia 28 września 1991 r. o lasach (zwana dalej ustawą o lasach). Cele PLP są w ustawie określone ogólnie i dotyczą między innymi stanu i ochrony lasu, zwiększenia powierzchni lasów czy leśnych kompleksów promocyjnych (zwanego dalej LKP).

Realizacja PLP przez PGL LP wymaga znacznych nakładów finansowych, gdyż podejmowanie działań służących ochronie różnorodności biologicznej w lasach przez między innymi zwiększanie powierzchni obszarów chronionych, przebudowę drzewostanów jednogatunkowych na drzewostany mieszane, czy ograniczanie zrębów zupełnych, powoduje znaczny wzrost kosztów gospodarki leśnej. Korzyści są jednak niewspółmierne do ponoszonych nakładów, bowiem dobrze chronione, właściwie zarządzane ekosystemy leśne, dostarczają licznych usług, z których korzysta społeczeństwo.

Prowadzenie zrównoważonej, wielofunkcyjnej gospodarki leśnej, wiąże się bezpośrednio z zachowaniem oraz powiększaniem zasobów leśnych i bogactwa różnorodności lasów. Dotychczas zadanie to jest realizowane głównie w lasach zarządzanych przez PGL LP oraz w parkach narodowych. W lasach niestanowiących własności Skarbu Państwa, z uwagi na ich rozdrobnienie, a także z powodu braku mechanizmów finansowych wspierających

ochronę różnorodności biologicznej, ograniczają się one w zasadzie do zalesiania gruntów rolnych z Programów Rozwoju Obszarów Wiejskich (PROW) i wzbogacania składów gatunkowych zakładanych upraw leśnych.

Ważną pozycję w realizacji celów PLP zajmuje ochrona przyrody. W 2015 r. rezerwaty przyrody obejmowały powierzchnię 167 tys. ha. Ponadto w Polsce funkcjonują 122 parki krajobrazowe oraz wyznaczonych jest 383 obszarów chronionego krajobrazu (GUS, Raport o stanie lasów w Polsce 2015).

Szczególne miejsce w promocji trwale zrównoważonej gospodarki leśnej i wykorzystywaniu pozaprodukcyjnych funkcji lasu zajmują LKP. Łączna powierzchnia 25 funkcjonujących w Polsce LKP wynosi 1 274 tys. ha, w tym w PGL LP – ponad 1 200 tys. ha, co odpowiada 17% powierzchni znajdującej się w zarządzie PGL LP. Celem działalności edukacyjnej na terenie LKP jest promowanie, szczególnie wśród dzieci i młodzieży, proekologicznej i wielofunkcyjnej gospodarki leśnej.

Wyrazem skuteczności ochrony i zachowania różnorodności biologicznej w lasach jest zaliczenie znacznych obszarów leśnych do Europejskiej Sieci Ekologicznej Natura 2000. Wynika to z konsekwentnie prowadzonej od lat dziewięćdziesiątych zrównoważonej gospodarki leśnej, która zabezpiecza zarówno bogactwo siedlisk leśnych jak i różnorodność biologiczną w lasach. Obszary specjalnej ochrony ptaków (zwane dalej OSO) zajmują ponad 2 mln ha powierzchni PGL LP, zaś obszary mające znaczenie dla Wspólnoty (zwane dalej OZW) ponad 1,5 mln ha powierzchni lasów w zarządzie PGL LP. Znaczna powierzchnia obszarów chronionych w lasach zarządzanych przez PGL LP powoduje zwiększenie nakładów PGL LP na ochronę siedlisk i gatunków priorytetowych w obszarach Natura 2000.

Bardzo trudnym zadaniem wynikającym z PLP jest obecnie poprawa gospodarowania w lasach niestanowiących własności Skarbu Państwa. Problem prowadzenia gospodarki leśnej w tych lasach wynika z ich rozdrobnienia powierzchniowego oraz własnościowego. Niemal wszystkie działania przewidziane w PLP uwarunkowane są zakresem dofinansowywania gospodarki w lasach niestanowiących własności Skarbu Państwa (ekonomiczne uwarunkowanie efektywności gospodarowania, motywowanie do wspólnego gospodarowania, komasacja lasów rozdrobnionych, wykup lasów od osób niezainteresowanych posiadaniem lasu). W celu poprawy efektywności gospodarowania w lasach niestanowiących własności Skarbu Państwa w dniu 14 września 2010 r. podpisano porozumienie między Krajową Radą Izb Rolniczych, Ministrem Środowiska, Ministrem Rolnictwa i Rozwoju Wsi i PGL LP w sprawie wspólnych działań na rzecz powstania zrzeszeń leśnych, pomocy już istniejącym zrzeszeniom leśnym oraz przy powołaniu Krajowego Związku Zrzeszeń Leśnych. Porozumienie miało na celu wspieranie zrzeszeń leśnych w zakresie merytorycznym, administracyjnym i organizacyjnym. W maju 2011 r. został zarejestrowany Polski Związek Zrzeszeń Leśnych (zwany dalej PZZL) z siedzibą w Sękocinie Starym (IBL). Związek ma

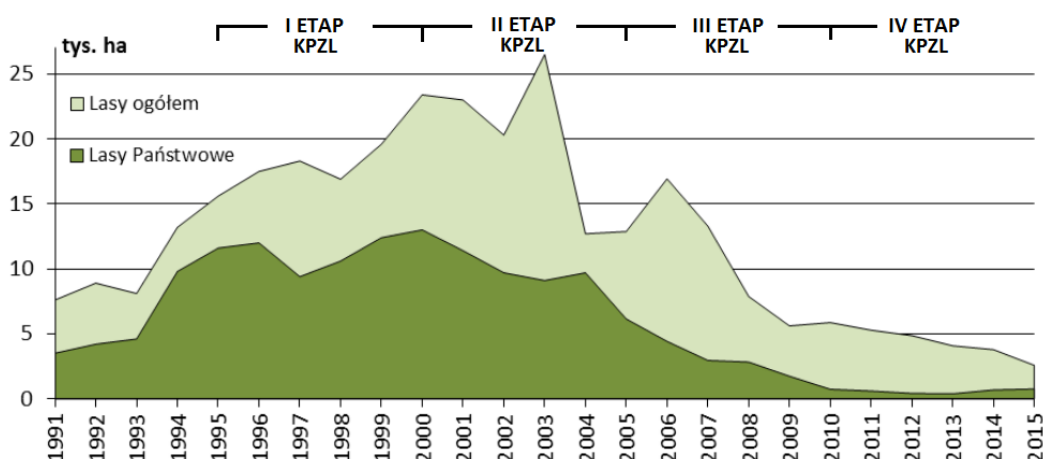
szeroką formułę i jest otwarty na udział w nim różnych form wspólnej działalności właścicieli lasów prywatnych, w tym leśnych wspólnot gruntowych.

Mimo tego, że lasy zajmują powierzchnię ponad 9 mln ha i pokrywają ponad 29% powierzchni kraju, oraz że spełniają stale zyskujące na znaczeniu funkcje społeczne, są zdecydowanie niedoceniane, jako ważny element rozwoju gospodarczego kraju.

II. INFORMACJA O REALIZACJI „KRAJOWEGO PROGRAMU ZWIĘKSZANIA LESISTOŚCI” W 2015 R.

„Krajowy program zwiększania lesistości” (KPZL) jest opracowaniem studialnym o charakterze strategicznym. Został przyjęty przez Radę Ministrów w dniu 23 czerwca 1995 r. Założono w nim zwiększenie lesistości Polski do poziomu 30% w 2020 r. oraz do 33% w 2050 r.

W 2015 r. według danych GUS zalesiono łącznie 2 270 ha gruntów (spadek o około 40% w stosunku do 2014 r.), w tym 755 ha gruntów stanowiących własność Skarbu Państwa, w tym PGL LP zalesiło 748 ha.



Ryc. 1. Rozmiar zalesień (sztucznych) w Polsce w latach 1991-2015 z podziałem na etapy KPZL (Raport o stanie lasów w Polsce 2015).

Od 2005 r. Agencja Nieruchomości Rolnych znacząco ograniczyła przekazywanie gruntów do zalesień PGL LP, co wraz z ograniczeniami wynikającymi z ustanowienia obszarów sieci Natura 2000 stworzyło realne trudności w realizacji założeń III etapu KPZL na gruntach stanowiących własność Skarbu Państwa. Zakładał on zalesienie w latach 2006-2010 40 tys. ha, czyli po około 8 tys. ha rocznie, a także wykonanie IV etapu KPZL w latach 2011-2020. Łącznie w latach 1995-2010 Lasy Państwowe zalesiły 128 925 ha.

Do końca 2015 r. ANR przekazała protokolarnie Lasom Państwowym do zalesienia 131,4 tys. ha gruntów rolnych. Przekazania dotyczą głównie gruntów klas VI i VIz, gruntów położonych na

wododziałach i położonych na obszarach zbiorników wód podziemnych oraz stanowiących enklawy i półenklawy wśród lasów zarządzanych przez Lasy Państwowe i przylegające do nich.

W 2011 r. zalesiono na gruntach zarządzanych przez Lasy Państwowe 709,28 ha, w tym 167,28 ha uznano jako zalesienia powstałe w wyniku sukcesji naturalnej. W roku 2012 odnotowano dalszy spadek powierzchni zalesień na gruntach Lasów Państwowych. Zalesiono 552,63 ha, w tym 139,48 ha uznano jako zalesienia powstałe w wyniku sukcesji naturalnej. W roku 2013 Lasy Państwowe zalesiły 555,24 ha, w tym 171,37 ha to zalesienia powstałe w wyniku uznania sukcesji naturalnej. W roku 2014 było to 932,89 ha, w tym 258,66 ha stanowiły zalesienia powstałe w wyniku uznania sukcesji naturalnej. Natomiast w roku 2015 Lasy Państwowe zalesiły 931,75 ha, w tym 183,82 ha stanowiły zalesienia powstałe w wyniku uznania sukcesji naturalnej. Powierzchnie wykonanych zalesień na gruntach zarządzanych przez Lasy Państwowe w 2015 r. w układzie regionalnych dyrekcji Lasów Państwowych (dalej RDLP) przedstawione są w poniższej tabeli.

Nazwa RDLP	zalesienia ogółem w ha	w tym zalesienia naturalne (sukcesja naturalna) w ha
Białystok	75,85	12,62
Katowice	15,74	2,39
Kraków	7,67	0,44
Krosno	35,52	0,74
Lublin	16,85	4,92
Łódź	36,26	1,48
Olsztyn	124,24	51,01
Piła	23,09	1,93
Poznań	29,19	2,69
Szczecin	96,01	18,38
Szczecinek	302,65	70,29
Toruń	69,06	3,37
Wrocław	31,71	6,30
Zielona Góra	19,50	0,00
Gdańsk	34,41	3,81
Radom	3,45	3,45
Warszawa	10,55	0,00
Suma:	931,75	183,82

Od 2005 r. praktycznie całość zalesień na gruntach niestanowiących własności Skarbu Państwa realizowana jest przy wsparciu ze środków pochodzących z rolniczych funduszy

Unii Europejskiej (w ramach Programu Rozwoju Obszarów Wiejskich na lata 2004-2006, Programu Rozwoju Obszarów Wiejskich na lata 2007-2013 oraz Programu Rozwoju Obszarów Wiejskich na lata 2014-2020).

Program Rozwoju Obszarów Wiejskich na lata 2014-2020 zawiera kompleksową ofertę wspierania zalesień w ramach działania „Inwestycje w rozwój obszarów leśnych i poprawę żywotności lasów”. Podstawą do wdrażania tego działania jest ustawa z dnia 20 lutego 2015 r. o wspieraniu rozwoju obszarów wiejskich z udziałem środków Europejskiego Funduszu Rolnego na rzecz Rozwoju Obszarów Wiejskich w ramach Programu Rozwoju Obszarów Wiejskich na lata 2014–2020 (Dz. U. z 2017 r. poz. 562, z późn. zm.), na podstawie której wydano przepisy szczegółowe to jest rozporządzenie Ministra Rolnictwa i Rozwoju Wsi z dnia 8 maja 2015 r. w sprawie szczegółowych warunków i trybu przyznawania pomocy w ramach działania „Inwestycje w rozwój obszarów leśnych i poprawę żywotności lasów” objętego Programem Rozwoju Obszarów Wiejskich na lata 2014–2020 (Dz. U. z 2015 r. poz. 655, z późn. zm.). Pomoc na zalesienie pokrywa zarówno koszty założenia uprawy leśnej i jej ochrony przed zniszczeniem przez zwierzynę. Dodatkowo wypłacane są premie na pielęgnację uprawy leśnej przez 5 lat od zalesienia oraz płatności rekompensujące utracony dochód z działalności rolniczej (przez 12 lat w ramach PROW 2014-2020). Wszystkie zalesione obszary są sukcesywnie przekwalifikowywane na *Las* w ewidencji gruntów i budynków najpóźniej w 5 roku od założenia uprawy leśnej.

Jednostką realizującą zadania związane z udzielaniem pomocy w zalesianiu, przy dofinansowaniu ze środków Unii Europejskiej, jest Agencja Restrukturyzacji i Modernizacji Rolnictwa, a udział PGL LP w realizacji tego działania polega na sporządzaniu, na wniosek właściciela gruntu przeznaczonego do zalesienia, planu zalesienia i potwierdzaniu wykonania zalesienia. Koszty sporządzania wyżej wymienionych planów zalesienia pokrywane są z dotacji celowych budżetu państwa na zadania zlecone przez administrację rządową. W roku 2015 koszt ich sporządzenia wyniósł 454 218 zł. W roku tym zalesiono około 1 035 ha gruntów z Programu Rozwoju Obszarów Wiejskich PROW 2014-2020. Łącznie dzięki wsparciu z PROW (w latach 2005 – 2015) zalesiono około 77 190 ha gruntów prywatnych. Z pomocy tej skorzystało około 18 500 beneficjentów.

III. CHARAKTERYSTYKA ZASOBÓW LEŚNYCH

Wielkoobszarowa inwentaryzacja stanu lasów

WISL, prowadzona od 2005 r. (w roku 2015 rozpoczęty został jej trzeci pięcioletni cykl), jest wykonywana przez BULiGL według założeń zawartych w Instrukcji wykonywania wielkoobszarowej inwentaryzacji stanu lasu zatwierdzonej przez Ministra Środowiska. Potrzeba przeprowadzania WISL wynika w szczególności z art. 13a ustawy o lasach

zobowiązującego PGL LP między innymi do sporządzania - jako zadania wykonywanego ze środków budżetowych i zlecanego przez administrację rządową - okresowych wielkoobszarowych inwentaryzacji stanu lasów.

Powierzchnia lasów w Polsce

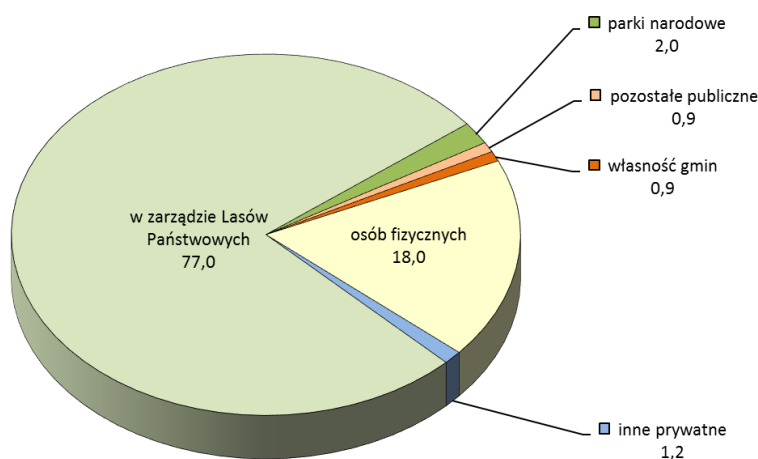
Na koniec 2015 r. powierzchnia lasów w Polsce wynosiła 9 215 tys. ha (wg GUS - stan na dzień 31.12.2015 r.), co odpowiada lesistości 29,5%. Powierzchnia lasów Polski łącznie z gruntami związanymi z gospodarką leśną wynosiła 9 420 tys. ha (stan na dzień 31.12.2015 r.). Na jednego mieszkańca Polski przypada średnio 0,24 ha lasu.

W 2015 r. powierzchnia lasów zwiększyła się o 17 tys. ha w stosunku do roku 2014, co jest efektem zalesień oraz zmian dokonanych w ewidencji gruntów, wynikających z przeklasyfikowania na lasy powierzchni gruntów zalesionych w latach wcześniejszych.

Wzrost powierzchni lasów następuje również w wyniku przeklasyfikowana na lasy innych gruntów pokrytych roślinnością leśną - od roku 2001 w statystyce publicznej wykazywana jest powierzchnia zalesień powstałych w wyniku sukcesji naturalnej.

Własnościowa struktura drzewostanów

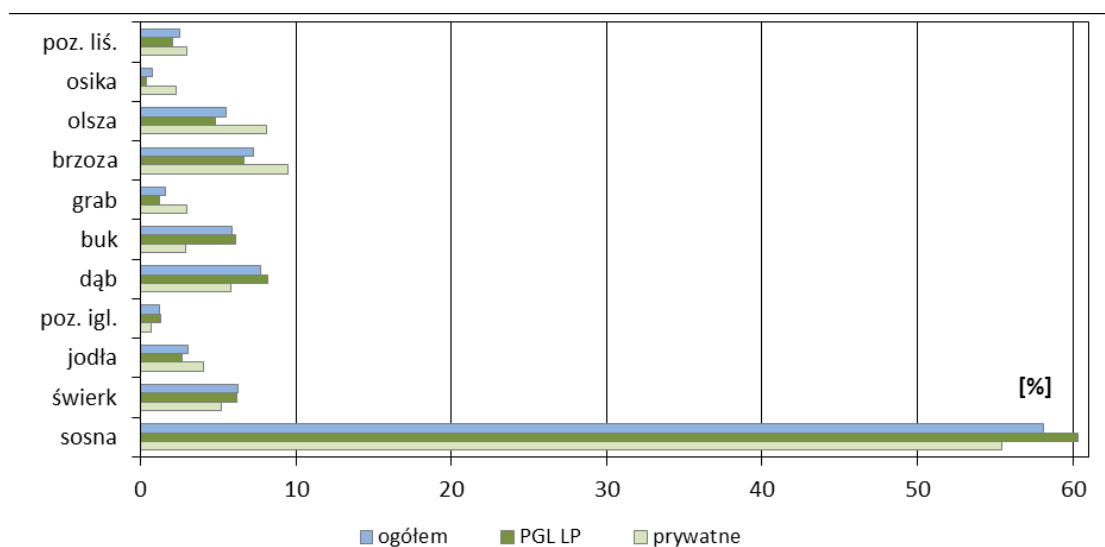
W strukturze własnościowej lasów w Polsce dominują lasy publiczne - 80,8%, w tym lasy pozostające w zarządzie PGL LP - 77,0% (ryc. 2 *Struktura własnościowa lasów w Polsce*). W latach 1990–2015 udział własności lasów prywatnych wzrósł o 2,2 punkty procentowe do obecnych 19,2%.



Ryc. 2 Struktura własnościowa lasów w Polsce [%]. (GUS).

Gatunkowa struktura drzewostanów

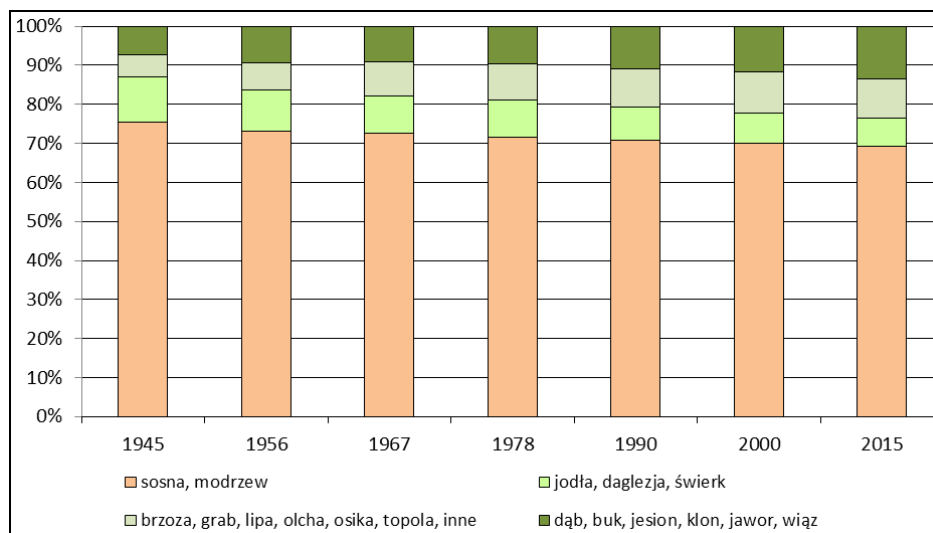
Obecna struktura gatunkowa w dużej części odzwierciedla strukturę siedliskową lasów. Dominują gatunki iglaste, zajmujące 68,7% powierzchni lasów Polski, zaś liściaste odpowiednio 31,3% (Raport o stanie lasów w Polsce 2015).



Ryc. 3 Udział powierzchniowy gatunków panujących w lasach wszystkich form własności, Lasach Państwowych i lasach prywatnych (Raport o stanie lasów w Polsce 2015).

Sosna (58,1% powierzchni lasów wszystkich form własności, 60,3% powierzchni w PGL LP i 55,4% w lasach prywatnych) znalazła w Polsce najkorzystniejsze warunki klimatyczne oraz siedliskowe w swoim zasięgu, dzięki czemu zdołała wytworzyć wiele cennych ekotypów (na przykład sosna taborska lub augustowska) (ryc. 3 *Udział powierzchniowy gatunków panujących w lasach wszystkich form własności, Lasach Państwowych i lasach prywatnych*). Do dużego udziału gatunków iglastych przyczyniło się również preferowanie, począwszy od XIX w., przez przemysł drzewny drewna iglastego.

W wyniku prac związanych z przebudową drzewostanów i dostosowywaniem składu gatunkowego zakładanych upraw do warunków siedliskowych, struktura gatunkowa lasów ulega przemianom. Wyraża się to wzrostem udziału drzewostanów liściastych (ryc. 4 *Struktura powierzchniowego udziału gatunków panujących w lasach zarządzanych przez PGL LP w latach 1945-2015*).

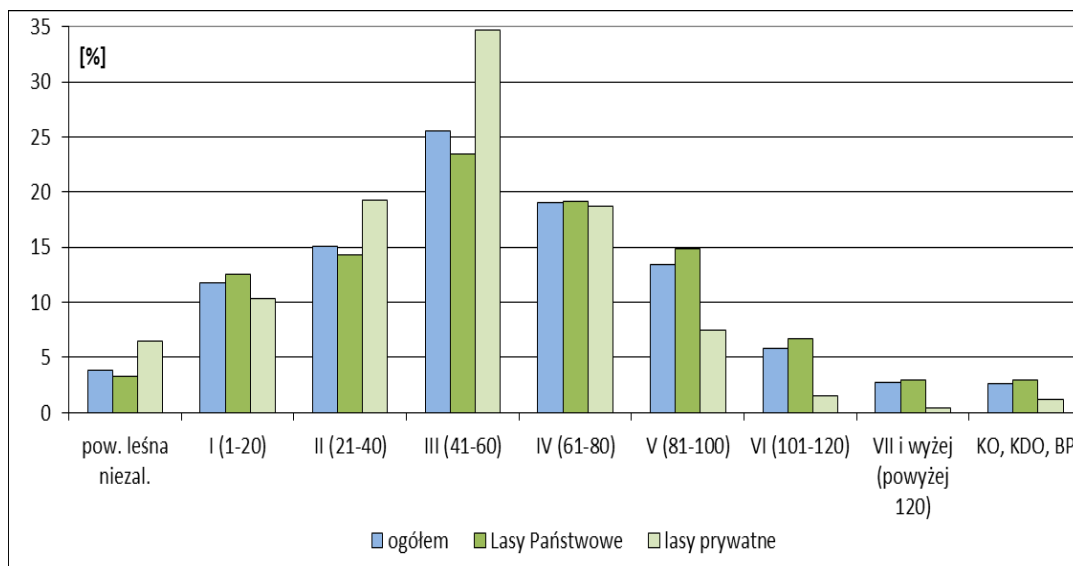


Ryc. 4 Struktura powierzchniowego udziału gatunków panujących w lasach zarządzanych przez PGL LP w latach 1945-2015 (Raport o stanie lasów w Polsce 2015).

Wiekowa struktura drzewostanów

W Polsce największą powierzchnię zajmują drzewostany w wieku od 41 do 60 lat. Drzewostany powyżej 100 lat wraz z drzewostanami zaliczanymi do klasy odnowienia (KO), klasy do odnowienia (KDO) oraz do budowy przerębowej (BP) zajmują w PGL LP 12,6% powierzchni, a w lasach prywatnych – 3,1% (ryc. 5 *Struktura udziału powierzchniowego drzewostanów według klasy wieku w lasach wszystkich form własności*). Udział powierzchni niezalesionej w lasach prywatnych wynosi 6,5% przy 3,1% w PGL LP. Znaczący udział powierzchni niezalesionej w lasach prywatnych wynika w pewnym stopniu z nieaktualnych zapisów ewidencji gruntów i budynków, rejestrów nieodpowiadających rzeczywistemu pokryciu terenu.

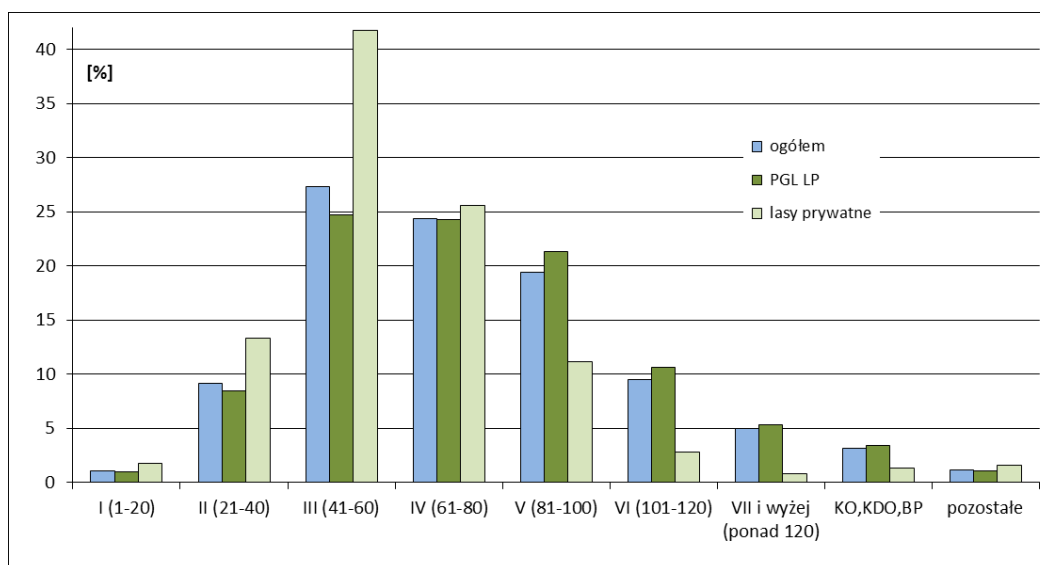
Według danych WISL 2011–2015 powierzchnia drzewostanów w wieku powyżej 80 lat (bez KO, KDO) zwiększyła się z około 0,9 mln ha w 1945 r. do ponad 2 mln ha w roku 2015. W tym samym okresie przeciętny wiek drzewostanów w lasach wszystkich form własności wzrósł z 44 do 57 lat (w Lasach Państwowych – do 58 lat, a w lasach prywatnych – do 48 lat).



Ryc. 5 Struktura udziału powierzchniowego drzewostanów według klasy wieku w lasach wszystkich form własności (WISL 2011-2015).

Zasoby drzewne

Według pomiarów przeprowadzonych w latach 2011–2015 i odniesionych do powierzchni lasów na koniec 2014 r., zasoby drzewne osiągnęły miąższość 2 491 mln m³ grubizny brutto, z czego na Lasy Państwowe przypada 1 965 mln m³, a na lasy prywatne – 409 mln m³. Ponad połowa (52,0%) zasobów drzewnych przypada na drzewostany III i IV klasy wieku, 49,0% w Lasach Państwowych i 67,3% w lasach prywatnych (ryc. 6 *Struktura udziału miąższościowego drzewostanów według klasy wieku w lasach wszystkich form własności*).



* - dane WISL za okresy 2006-2010, 2007-2011, 2008-2012 i 2009-2013.

Ryc. 6 Struktura udziału miąższościowego drzewostanów według klasy wieku w lasach wszystkich form własności (Raport o stanie lasów w Polsce 2015).

Według wyników WISL 2011–2015, przeciętna zasobność lasów w Polsce wynosi 271 m³/ha, w tym w lasach zarządzanych przez PGL LP – 277 m³/ha, natomiast w lasach prywatnych – 234 m³/ha.

Sukcesywny wzrost zasobów leśnych jest z jednej strony efektem zwiększania powierzchni lasów w wyniku prowadzonych od wielu lat zalesień, z drugiej zaś przestrzegania zasad trwale zrównoważonej gospodarki leśnej.

Bieżący przyrost roczny miąższości grubizny brutto, liczony z ostatnich 20 lat (1995–2015), z różnicy miąższości na końcu (styczeń 2015) i początku okresu (styczeń 1995), z uwzględnieniem pozyskania i w przeliczeniu na 1 ha gruntów leśnych zarządzanych przez PGL LP, wynosi 8,8 m³/ha, natomiast przyrost bieżący roczny grubizny brutto, obliczony w ten sam sposób, z ostatnich pięciu lat – 9,1 m³/ha. Określona na podstawie informacji z ostatnich pięciu lat intensywność użytkowania wynosi 65% bieżącego przyrostu.

Według wyników WISL z lat 2006–2010 i 2011–2015, bieżący roczny przyrost miąższości grubizny brutto na 1 ha (przeciętny z pięcioletniego okresu) wyniósł w PGL LP 9,6 m³/ha, a w lasach wszystkich form własności – 9,5 m³/ha.

IV. STAN ZDROWOTNY I SANITARNY LASÓW

Stan uszkodzenia lasów w Polsce oceniany jest corocznie od 1989 r. w ramach programu monitoringu lasów, będącego jednym z elementów państwowego monitoringu środowiska. Zagrożenie lasów w Polsce czynnikami biotycznymi, abiotycznymi i antropogenicznymi jest stosunkowo wysokie. Wynika to ze stałego, równoczesnego oddziaływania na środowisko leśne wielu czynników, określanych jako stresowe, powodujących niekorzystne zjawiska i zmiany w stanie zdrowotnym i sanitarnym lasów. Zmiany te zależą z jednej strony od odporności lasów na te czynniki, z drugiej zaś od nasilenia ich występowania. Stałe oddziaływanie zanieczyszczeń powietrza i dotychczasowa koncentracja SO_x i NO_x, warunki pogodowo-klimatyczne, nasilenie występowania klęsk żywiołowych (huragany, gradobicia, pożary, powodzie) oraz czynników biotycznych, zwiększają podatność drzew na choroby. W odniesieniu do krajów Europy stan zdrowotny naszych lasów można określić jako przeciętny.

Do czynników abiotycznych o charakterze klęskowym, mających w 2015 r. największy wpływ na poziom uszkodzeń drzewostanów należy przede wszystkim silna susza powodująca osłabienie zarówno drzewostanów iglastych, jak i liściastych oraz zwiększenie ich podatności na atak ze strony szkodników i patogenów grzybowych. Do czynników abiotycznych o charakterze klęskowym, mających największy wpływ na poziom uszkodzeń

drzewostanów w 2015 r., należały również huraganowe wiatry. W większości przypadków zjawiska te miały charakter lokalny lub co najwyżej regionalny.

Masa drewna pozyskanego w ramach porządkowania stanu sanitarnego lasu, wynikająca z usunięcia posuszu, złomów i wywrotów powstałych w procesach naturalnych oraz na skutek oddziaływania wiatrów, gradacji szkodliwych owadów, zakłóceń stosunków wodnych, zanieczyszczeń powietrza oraz anomalii pogodowych, wyniosła w 2015 r. 5 107 tys. m³. Na terenie 91% nadleśnictw stwierdzono szkody spowodowane przez co najmniej 1 czynnik abiotyczny (1 czynnik – 31,4%, 2 czynniki – 30,5%, 3 czynniki – 23%, 4 czynniki – 5,8%, 5 czynników – 0,5% i 6 czynników abiotycznych w nadleśnictwie – 0,2%). Sumaryczna powierzchnia drzewostanów, w których w 2015 r. stwierdzono szkody spowodowane przez czynniki abiotyczne, wyniosła 48 492 ha.

Zagrożenie lasów przez szkodliwe owady

W 2015 r. zagrożenie lasów zarządzanych przez PGL LP ze strony szkodników owadziach było niskie. Wyjątek stanowiły imagines chrabąszczy. Całkowita powierzchnia występowania wyniosła 175 tys. ha, w tym imagines chrabąszczy – blisko 126 tys. ha.

W 2015 r. odnotowano trzykrotny wzrost całkowitej powierzchni drzewostanów liściastych (głównie dębowych) zagrożonych przez szkodniki liściożerne, z 46 803 ha w 2014 r. do 138 409 ha w 2015 r. Główną przyczyną był, wspomniany wcześniej, znaczny wzrost powierzchni występowania imagines chrabąszczy, związany z przypadającą na ten rok rójką głównego szczepu tych owadów (z 17 989 ha w 2014 r. do 125 799 ha w 2015 r.).

W 2015 r. odnotowano również występowanie szeregu innych gatunków/grup szkodliwych owadów, wśród których należy wymienić stale nękające polskie lasy szkodniki korzeni drzew i krzewów leśnych oraz szkodniki świerka, modrzewia, jodły i daglezi, jednak ich znaczenie gospodarcze było niewielkie.

Grzybowe choroby infekcyjne

W 2015 r. choroby infekcyjne wystąpiły na łącznej powierzchni 172,5 tys. ha drzewostanów, co w porównaniu z 2014 r. stanowi zmniejszenie areалу o 35,8 tys. ha (o 17%). Taka sytuacja wystąpiła na skutek zmniejszenia rozmiaru zagrożenia ze strony większości jednostek chorobowych w drzewostanach.

Największe zmiany w areale występowania (spadek zagrożenia o 50%) dotyczą dwóch chorób aparatu asymilacyjnego: zjawiska zamierania pędów sosny i mączniaka dębu. Wzrosła natomiast powierzchnia występowania osutek (o 36%) i rdzy na igłach i liściach (o 21%). W nieznacznym stopniu (o 14%) zmalała powierzchnia występowania obwaru sosny,

również obecność grzybów powodujących raki i zgnilizny wewnętrzne kłód i strzał drzew stwierdzono na areale mniejszym o 4,3 tys. ha (obecnie 21,6 tys. ha).

Utrzymuje się tendencja poprawy stanu zdrowotnego drzewostanów liściastych; łączny rozmiar powierzchniowy zamierania drzew wyniósł 7,5 tys. ha (w 2014 r. – 10,2 tys. ha). W 2015 r. zmniejszyło się nasilenie występowania zjawiska zamierania dębów, buków, jesionów i olszy, natomiast wzrosło w przypadku drzewostanów z udziałem brzozy oraz innych gatunków drzew. W 2015 r. nie odnotowano problemów zdrowotnych topól.

Ogólna poprawa sytuacji zdrowotnej w 2015 r. spowodowała, że w żadnej RDLP rozmiar powierzchni zagrożonej nie przekroczył 10% powierzchni leśnej. Największe zagrożenie lasów ze strony chorób infekcyjnych (5–7%) wykazano w trzech RDLP: Katowice, Toruń i Wrocław, w pozostałych zawierało się w przedziale 0,2–4,0% powierzchni leśnej.

Zagrożenia lasów powodowane przez zwierzynę

W 2015 r. uszkodzenia spowodowane przez gatunki łowne i chronione wystąpiły na łącznej powierzchni 89,5 tys. ha. Szkody w przedziale 21–40% odnotowano na powierzchni 62,8 ha, natomiast >40% – 26,7 tys. ha. Największe nasilenie szkód spowodowanych przez zwierzynę i gatunki chronione (powyżej 5 tys. ha) w uprawach, młodnikach oraz w drzewostanach starszych klas wieku odnotowano na terenie RDLP Wrocław (15,7 tys. ha), Białystok (11,0 tys. ha), Piła (8,9 tys. ha), Olsztyn (7,9 tys. ha), Katowice (7,1 tys. ha) oraz Lublin (6,7 tys. ha). Na terenie 10 RDLP przeważały uszkodzenia upraw leśnych, na terenie 6 RDLP – młodników, natomiast na terenie RDLP Wrocław – uszkodzenia starszych drzewostanów. Szkody w drzewostanach starszych klas wieku wykazano w mniejszym lub większym stopniu na terenie wszystkich 17 RDLP.

Pożary lasów

W 2006 r. na zamówienie Ministra Środowiska utworzony został w Instytucie Badawczym Leśnictwa Krajowy Systemu Informacji o Pożarach Lasów (zwany dalej KSIPL). W KSIPL gromadzone są dane o wszystkich pożarach lasów, jakie powstały w Polsce, bez względu na rodzaj własności gruntów leśnych. KSIPL jest częścią Europejskiego Systemu Informacji o Pożarach Lasu (EFFIS) oraz obecnie jedynym, wiarygodnym i pełnym źródłem informacji, umożliwiającym między innymi sporządzanie raportów o sytuacji pożarowej, zarówno na potrzeby użytkowników krajowych jak i zagranicznych.

PGL LP dysponuje nowoczesnym, efektywnym systemem ochrony przeciwpożarowej. Utrzymanie całego systemu obserwacyjno-alarmowego oraz infrastruktury pożarowej wiąże się z dużymi nakładami finansowymi. Corocznie na ochronę przeciwpożarową PGL LP

wydaje ponad 80 mln zł. Zagrożenie drzewostanów powodowane przez pożary lasów w Polsce jest zróżnicowane terytorialnie i uzależnione od pory roku.

W roku 2015 zarejestrowano 12 257 pożarów lasu (w tym 3 897 pożary w lasach będących w zarządzie PGL LP), z wyłączeniem terenów użytkowanych przez wojsko, jest to o 7 012 więcej niż w roku poprzednim, a spaleni uległo 5 510 ha drzewostanów, o 2 820 ha więcej niż w roku 2014. W 2015 r. w kraju powstały łącznie 4 bardzo duże pożary (>100 ha, w tym 2 w parkach narodowych oraz 2 na terenach użytkowanych przez wojsko) i 28 dużych pożarów, natomiast w 2014 r. były 2 bardzo duże i 19 dużych. Średnia powierzchnia pożaru w lasach wszystkich rodzajów własności w roku 2015 wyniosła 0,45 ha (o 0,06 ha mniej niż w 2014 r.).

Na terenach użytkowanych przez wojsko w 2015 r. powstało 165 pożarów, które objęły 776,17 ha (w 2014 r. było ich 102, wystąpiły na powierzchni 607,21 ha).

V. OCHRONNE FUNKCJE LASU

Lasy, ze swej natury, stanowią ochronę dla gleb i wód. Są jednak tereny wymagające szczególnej ochrony w tym zakresie, wówczas, w trybie art. 15 i 16 ustawy o lasach, lasy te są uznawane za lasy szczególnie chronione.

W 2015 r. (stan na 1 stycznia 2015 r.) powierzchnia lasów ochronnych w PGL LP wynosiła około 3,7 mln ha, co stanowiło 52,3% całkowitej powierzchni leśnej. Najwięcej lasów ochronnych wyodrębniono na terenach górskich oraz na obszarach będących pod wpływem oddziaływania przemysłu. (Raport o stanie lasów w Polsce 2015).

VI. NATURA 2000

Europejska sieć ekologiczna obszarów Natura 2000 jest wyznaczona na terytorium UE w celu ochrony siedlisk przyrodniczych oraz gatunków roślin i zwierząt zagrożonych wyginięciem. Zasady wyznaczania i funkcjonowania europejskiej sieci ekologicznej Natura 2000 zostały uregulowane w dyrektywie Parlamentu Europejskiego i Rady 2009/147/WE z dnia 30 listopada 2009 r. w sprawie ochrony dzikiego ptactwa i dyrektywie Rady 92/43/EWG z dnia 21 maja 1992 r. w sprawie ochrony siedlisk przyrodniczych oraz dzikiej fauny i flory, transponowanych do prawa polskiego przez ustawę z dnia 16 kwietnia 2004 r. o ochronie przyrody (Dz. U. 2016 r. poz. 2134 z późn. zm.) W Polsce zgodnie ze stanem na koniec 2015 r., decyzją Komisji Europejskiej, zatwierdzonych zostało 849 obszarów mających znaczenie dla Wspólnoty (OZW), o sumarycznej powierzchni 38 510 km² (12% powierzchni kraju). Europejska sieć ekologiczna obejmuje także 145 obszarów specjalnej ochrony ptaków

(OSO) o powierzchni 55 752 km² (17% powierzchni kraju). Uwzględniając częściowe nakładanie się obszarów siedliskowych i ptasich, ogółem sieć Natura 2000 obejmuje łącznie 68 530 km² (20% powierzchni kraju). Bazując na danych z klasyfikacji Corine Land Cover z 2012 r. 35 266,41 km² lasów w Polsce jest włączona do sieci Natura 2000 (34% zasobów leśnych w Polsce), większość tych lasów zarządzana jest przez PGL LP (wg GDOŚ).

VII. LASY W PARKACH NARODOWYCH

W 2015 r. parki narodowe zajmowały powierzchnię 314,7 tys. ha, w tym powierzchnia leśna wynosiła 195,2 tys. ha, co stanowiło 62% powierzchni parków i około 2% powierzchni leśnej kraju. Zalesienia na obszarze parków narodowych nie stanowią działalności o priorytetowym charakterze ze względu na zdecydowaną przewagę potrzeby ochrony siedlisk wraz z charakterystycznymi dla nich gatunkami flory i fauny. Zalesieniom podlega na ogół tylko część gruntów porolnych, nie wyróżniających się szczególnymi walorami przyrodniczymi, a przejmowanymi przez parki narodowe w użytkowanie wieczyste w ramach prowadzonych programów wykupów gruntów. Potrzeby prowadzonych zalesień każdorazowo określone są w drodze analiz eksperckich z uwzględnieniem szeregu cech ekologicznych charakteryzujących walory przyrodnicze przejmowanych gruntów.

Jednym z podstawowych celów działań ochronnych realizowanych w parkach narodowych (z zakresu czynnej ochrony przyrody) są zadania realizowane na rzecz ochrony ekosystemów leśnych. Proponowane przez parki narodowe działania są każdorazowo omawiane i opiniowane przez rady naukowe poszczególnych parków narodowych.

W wyznaczonych obszarach ochrony ścisłej, poza remontami szlaków turystycznych oraz działaniami służącymi ochronie przeciwpożarowej, nie wykonuje się żadnych zabiegów ochronnych. Obszary te z założenia stanowią swoiste refugia dla zachowania walorów przyrodniczych w nienaruszonym stanie, a także służą prowadzeniu długoterminowych badań ekologicznych związanych między innymi z monitoringiem zachodzących na obszarze parków narodowych procesów i zjawisk przyrodniczych.

W zakresie wykonywania działań na rzecz ochrony ekosystemów leśnych poszczególne parki narodowe ściśle współpracowały z radami naukowymi parków oraz z zespołami ochrony lasu Lasów Państwowych.

VIII. GOSPODARKA LEŚNA W LASACH NIESTANOWIĄCYCH WŁASNOŚCI SKARBU PAŃSTWA

Ogólne dane o stanie lasów prywatnych w Polsce

Na dzień 31 grudnia 2015 r. powierzchnia lasów niestanowiących własności Skarbu Państwa wynosiła 1 870 tys. ha, co odpowiadało około 20% ogólnej powierzchni lasów, w tym 1 765 tys. ha to lasy prywatne (1 661 tys. ha stanowiło własność osób fizycznych) (wg GUS).

Prywatne gospodarstwa leśne w Polsce, stanowiąc najczęściej fragment gospodarstwa rolnego, są bardzo rozdrobnione, często podzielone na kilka działek.

Większość właścicieli gruntów leśnych wchodzących w skład gospodarstw rolnych nie posiada specjalistycznych środków produkcji leśnej i wykorzystuje w tym celu sprzęt rolniczy, a prace leśne wykonuje sam właściciel. Posiadane lasy i gospodarstwo leśne nie stanowią dla mieszkańców obszarów wiejskich głównego, czy też znaczącego źródła dochodów.

Nadzór nad gospodarką leśną w lasach prywatnych

Nadzór nad gospodarką leśną w lasach prywatnych należy do zadań własnych starosty, przy czym starosta może organizować własną służbę leśną do wykonywania nadzoru, albo powierzyć nadzór nadleśniczemu, w drodze porozumienia, po zapewnieniu na ten cel środków finansowych (art. 5 ust. 4 ustawy o lasach).

W 2015 r. 74,5% powierzchni lasów prywatnych w Polsce objętych było dokumentacją urzędniową (wg GUS). Najwięcej w województwie łódzkim - 95,4% powierzchni lasów prywatnych, najmniej w małopolskim - 37%. Jako przyczynę braku dokumentacji urzędniowej starostowie wskazują niedobór środków finansowych na jej sporządzenie. Przykłady z różnych regionów kraju świadczą o tym, że powiaty, które konsekwentnie zabezpieczają środki, doprowadziły do niemalże całkowitego objęcia lasów niestanowiących własności Skarbu Państwa dokumentacją urzędniową w zasięgu swojego działania. W przeciwnym razie zaległości się kumulują, utrudniając lub wręcz uniemożliwiając prawidłowe pełnienie nadzoru.

Powierzanie do prowadzenia nadleśniczym PGL LP spraw nadzoru nad gospodarką leśną w lasach prywatnych jest często praktykowane. Sprzyja temu między innymi brak wykwalifikowanych służb leśnych w powiatach oraz ustawowo stworzona możliwość włączenia do realizacji zadań nadzoru terenowych jednostek organizacyjnych PGL LP.

Gospodarka leśna w lasach prywatnych jest prowadzona w oparciu o uproszczone plany urządzenia lasu, natomiast tam gdzie nie sporządza się takiego planu (lasy rozdrobnione o powierzchni do 10 ha), zgodnie z decyzją starosty wydaną na podstawie inwentaryzacji

stanu lasu (art. 19 ust. 3 ustawy o lasach). Brak lub nieaktualność wyżej wymienionych dokumentów stanowi istotne utrudnienie dla prowadzenia prawidłowego i skutecznego nadzoru nad gospodarką leśną w lasach prywatnych, szczególnie w przypadku wystąpienia potrzeby egzekwowania wykonania obowiązków i zadań przez właścicieli lasów. Uproszczone plany i inwentaryzacje stanu lasów dla lasów prywatnych należących do osób fizycznych i wspólnot sporządzane są na zlecenie starosty (art. 21 ust. 1 pkt 2 ustawy o lasach), co wymaga uprzedniego zabezpieczenia środków finansowych zaplanowanych na ten cel. Brak środków finansowych w budżetach powiatów na wykonywanie nadzoru uniemożliwia jego skuteczne prowadzenie.

IX. ZAGOSPODAROWANIE LASÓW W ZARZĄDZIE PGL LP

PGL LP jest państwową jednostką organizacyjną nie posiadającą osobowości prawnej. Działalność prowadzona jest na zasadzie samofinansowania. PGL LP kieruje Dyrektor Generalny Lasów Państwowych przy pomocy 17 dyrektorów RDLP.

PGL LP sprawuje zarząd nad lasami stanowiącymi własność Skarbu Państwa. W ramach zarządu prowadzi gospodarkę leśną, gospodaruje gruntami i innymi nieruchomościami oraz ruchomościami związanymi z gospodarką leśną, prowadzi ewidencję majątku Skarbu Państwa i ustala jego wartość, prognozuje stan zagrożenia pożarowego oraz występowanie szkodników i chorób drzew, a także monitoruje stan lasów.

Podstawowymi jednostkami organizacyjnymi Lasów Państwowych są nadleśnictwa (430 w 2015 r.). Przeciętna powierzchnia nadleśnictwa wynosi 17,5 tys. ha. Nadleśnictwa kierowane są przez nadleśniczych, którzy na podstawie dziesięcioletnich planów urządzenia lasu prowadzą gospodarkę leśną w nadleśnictwach i odpowiadają za stan lasu.

W roku 2015 pozyskano w Polsce 38 327 tys. m³ grubizny drewna netto (o 666 tys. m³ więcej niż w roku 2014), z czego w lasach prywatnych – 1 407 tys. m³ (spadek o 119 tys. m³ w odniesieniu do roku 2014), a w parkach narodowych – 179 tys. m³. Województwami, w których pozyskano najwięcej drewna, były: zachodniopomorskie (4 375 tys. m³ grubizny), warmińsko-mazurskie (3 720 tys. m³) oraz wielkopolskie (3 442 tys. m³). Najniższe pozyskanie odnotowano w województwach: łódzkim (1 165 tys. m³), małopolskim (1 295 tys. m³) oraz świętokrzyskim (1 316 tys. m³).

W PGL LP pozyskano w 2015 r. 38 408 tys. m³ surowca drzewnego, w tym 36 504 tys. m³ grubizny netto (102,1 % orientacyjnego etatu miąższościowego cięć), z czego w ramach cięć rębnych – 18 254 tys. m³ (97,0% etatu), natomiast w cięciach przedrębnych – 18 250 tys. m³ (107,7% etatu).

W 2015 r. w ramach cięć zupełnych pozyskano w Lasach Państwowych 6 861 tys. m³ grubizny, co stanowiło 18,8% pozyskania grubizny ogółem. Powierzchnia zrębów zupełnych

wyniosła 24,2 tys. ha i była nieco niższa od średniej z ostatnich 10 lat, wynoszącej 25,2 tys. ha. Ograniczanie powierzchni zrębów zupełnych świadczy o postępie w ekologizacji gospodarki leśnej, a ich stosowanie bywa wymuszane występowaniem wielkoobszarowych szkód spowodowanych przez wiatr i inne czynniki abiotyczne czy zamieraniem lasu z powodu suszy, chorób grzybowych i gradacji owadów.

X. SPRZEDAŻ DREWNA W LASACH PAŃSTWOWYCH

W 2015 roku w Lasach Państwowych obowiązywały następujące procedury sprzedaży surowca drzewnego:

- sprzedaż ofertowa w Portalu Leśno-Drzewnym z uwzględnieniem wielkości zakupu drewna,
- sprzedaż ofertowa w portalu Leśno-Drzewnym dla przedsiębiorców realizujących nowe inwestycje,
- systemowe aukcje internetowe w aplikacji „e-drewno”,
- inne aukcje i submisje,
- negocjacje handlowe,
- na podstawie cennika sprzedaży detalicznej.

W 2015 r. w Lasach Państwowych sprzedano ogółem 37 971 tys. m³ surowca drzewnego, w tym między innymi 12 117 tys. m³ stanowiło wielkowymiarowe drewno iglaste ogólnego przeznaczenia, 13 183 tys. m³ tak zwanej papierówki (drewno iglaste średniowymiarowe), 4 459 tys. m³ drewna średniowymiarowego liściastego, 2 295 m³ drewna wielkowymiarowego liściastego ogólnego przeznaczenia. Średnia cena 1 m³ drewna w 2015 r. wyniosła 189,75 zł.

XI. LEŚNICTWO W POLITYCE MIĘDZYNARODOWEJ I UE

W dniu 20 września 2013 r. została przyjęta nowa strategia Unii Europejskiej (zwanej dalej UE) na rzecz lasów i sektora leśno-drzewnego. Wobec braku wspólnej polityki leśnej UE nowa strategia UE stanowi najważniejszy odnośnik dla polityk sektorowych i międzysektorowych, nie jest jednak dokumentem prawnie wiążącym. Uwzględnia zmiany, jakie zaszły w gospodarce leśnej w ciągu ostatnich 15 lat i prezentuje najnowsze trendy oraz kierunki rozwoju dla współczesnego leśnictwa. Nowa strategia UE w sposób spójny i wyważony promuje rolę zrównoważonej gospodarki leśnej oraz holistyczne podejście do lasów oraz sektora leśno-drzewnego.

W 2015 r. trwały intensywne przygotowania do 7 Konferencji Ministerialnej FOREST EUROPE oraz Nadzwyczajnej Konferencji Ministerialnej FOREST EUROPE.

Konferencje odbyły się w dniach 20-21 października 2015 r. w Madrycie. Podczas konferencji zostały przyjęte następujące dokumenty: Decyzja Ministerialna „Przyszły kierunek procesu FOREST EUROPE”; Deklaracja Ministerialna „25 lat promowania trwale zrównoważonej gospodarki leśnej w Europie”; Rezolucja Ministerialna 1: „Sektor leśny w centrum zielonej gospodarki”; Rezolucja Ministerialna 2: „Ochrona lasów w zmieniającym się środowisku”.

W lipcu 2013 r. weszła w życie decyzja Parlamentu Europejskiego i Rady nr 529/2013/UE z dnia 21 maja 2013 r. w sprawie zasad rozliczania emisji i pochłaniania gazów cieplarnianych w wyniku działalności związanej z użytkowaniem gruntów, zmianą użytkowania gruntów i leśnictwem oraz informacji o działaniach związanych z tą działalnością (Dz. Urz. UE L 165 z 18.06.2013, str. 80, z późn. zm.).

Decyzja nakłada na Polskę obowiązek złożenia raportu „Informacje o działaniach w sektorze użytkowania gruntów, zmian użytkowania gruntów i leśnictwa (LULUCF)”, dotyczącego wdrożonych polityk oraz działań podjętych w sektorze rolnym i leśnym, mających na celu ograniczenie emisji i zwiększenie pochłaniania dwutlenku węgla.

W październiku 2014 r. Rada Europejska zatwierdziła cel w zakresie redukcji emisji gazów cieplarnianych do 2030 r. Cel ten to ograniczenie o co najmniej 40% wewnętrznych emisji gazów cieplarnianych do roku 2030 w porównaniu z rokiem 1990. W związku z tym na forum unijnym rozpoczęła się dyskusja na temat możliwości włączenia sektora LULUCF do celu redukcyjnego UE do roku 2030.

XII. PODSUMOWANIE

1. W 2015 r., w wyniku realizacji KPZL oraz zmian dokonanych w ewidencji gruntów, powierzchnia leśna kraju wzrosła o 17 tys. ha w stosunku do 2014 r.
2. Od 2006 r. obserwuje się znaczny spadek dynamiki zalesień. Ma on charakter długookresowy i jest spowodowany licznymi ograniczeniami realizacji KPZL.
3. Na podstawie danych o spadku powierzchni zalesień i ograniczeniach ogólnego rocznego przyrostu powierzchni leśnej można wysnuć wniosek, że istotne znaczenie dla osiągnięcia lesistości na poziomie 30% do roku 2020 będzie miał proces przekwalifikowania gruntów, zgodnie z ich stanem faktycznym, na grunty leśne.
4. Na skutek zmian klimatu nasila się występowanie katastrof naturalnych i pożarów. Należy liczyć się z nasileniem zakłóceń o charakterze losowym w rozwoju lasu. Wymaga to podejmowania stosownych działań ograniczających i zapobiegających negatywnym skutkom przyrodniczym i gospodarczym.
5. Prawidłowo realizowana jest większość zadań wynikających z PLP i ustawy o lasach, przez powszechną ochronę różnorodności biologicznej, przebudowę drzewostanów i edukację przyrodniczo-leśną.
6. W 2015 r. zagrożenie lasów zarządzanych przez PGL LP ze strony szkodników owadzych było niskie. Wyjątek stanowią drzewostany liściaste, głównie dębowe, w których trzykrotnie wzrosła powierzchnia drzewostanów zagrożonych przez szkodniki liściożerne, przede wszystkim w wyniku zwiększonego występowania imagines chrabąszczy, u których na ten rok przypadła główna rójka.
7. Objęcie siecią Natura 2000 znacznej części obszarów zarządzanych przez PGL LP powoduje ograniczenia w ich użytkowaniu i zwiększa koszty ponoszone na prowadzenie gospodarki leśnej, która wymaga stosowania zróżnicowanych metod zagospodarowania lasu, adekwatnych do celów i reżimów ochrony przyrody.
8. Pozyskanie drewna w lasach zarządzanych przez PGL LP jest prowadzone z zachowaniem równowagi w ekosystemach leśnych, w granicach zapewniających trwałość lasów i zwiększanie ich zasobów.

Opracowano w Departamencie Leśnictwa, Ministerstwa Środowiska.

XIII. MATERIAŁY ŹRÓDŁOWE

1. Wielkoobszarowa Inwentaryzacja Stanu Lasu 2011-2016, BULiGL 2017
2. Krótkoterminowa prognoza występowania ważniejszych szkodników i chorób infekcyjnych drzew leśnych w Polsce w 2016 roku, IBL 2016.
3. Raport o stanie lasów w Polsce 2015.
4. Sprawozdanie finansowo-gospodarcze za rok 2015, DGLP 2016.
5. Ustawa z dnia 28 września 1991 r. o lasach (Dz. U. z 2017 r. poz. 788).
6. Program Rozwoju Obszarów Wiejskich na lata 2014-2020.
7. Leśnictwo 2016, GUS 2016.
8. Ochrona Środowiska 2016, GUS 2016.