



SEJM  
RZECZYPOSPOLITEJ POLSKIEJ  
VIII kadencja  
Prezes Rady Ministrów  
DSP.WPP.4821.13.2019.SZ

**Druk nr 3849**

Warszawa, 7 października 2019 r.

Pani  
Elżbieta Witek  
Marszałek Sejmu  
Rzeczypospolitej Polskiej

*Szanowna Pani Marszałek,*

przekazuję przyjęty przez Radę Ministrów dokument:

**- Informacja o skutkach obowiązywania ustawy z dnia 16 listopada 2016 r. o zmianie ustawy o emeryturach i rentach z Funduszu Ubezpieczeń Społecznych oraz niektórych innych ustaw po pierwszym roku jej obowiązywania.**

Jednocześnie informuję, że Rada Ministrów upoważniła Ministra Rodziny, Pracy i Polityki Społecznej do prezentowania stanowiska Rządu w tej sprawie w toku prac parlamentarnych.

*Z poważaniem*

Mateusz Morawiecki

/podpisano kwalifikowanym podpisem elektronicznym/

## **Informacja**

**o skutkach obowiązywania ustawy z dnia 16 listopada 2016 r.  
o zmianie ustawy o emeryturach i rentach z Funduszu Ubezpieczeń  
Społecznych oraz niektórych innych ustaw  
po pierwszym roku jej obowiązywania**

## I. Wprowadzenie

Jednym z podstawowych założeń reformy systemu emerytalnego przeprowadzonej w 1999 r. było przywrócenie mu charakteru ubezpieczeniowego. W ustawie z dnia 17 grudnia 1998 r. o emeryturach i rentach z Funduszu Ubezpieczeń Społecznych (Dz. U. z 2018 r. poz. 1270, z późn. zm.)<sup>1)</sup> określającej zasady nabywania prawa do świadczeń typu ubezpieczeniowego, a więc świadczeń finansowanych i pozostających w związku z funduszem gromadzonym na ten cel ze składek osób ubezpieczonych – przyszłych świadczeniobiorców – przesłanki nabycia prawa do emerytury zostały sformułowane w sposób bezwzględnie obowiązujący. Emerytura pełni funkcję zapewnienia dochodu osobom w podeszłym wieku i wobec tego jej przyznanie jest uzależnione wyłącznie od spełnienia ryzyka ubezpieczeniowego, jakim jest osiągnięcie, określonego przepisami prawa, wieku emerytalnego.

Mimo obowiązującego w Polsce wieku emerytalnego, wynoszącego do końca 2012 r. 60 lat dla kobiet i 65 lat dla mężczyzn, wiele grup społeczno-zawodowych miało prawo do emerytury wcześniej, minimum o 5 lat. Stąd też średni wiek osób, które przechodziły na emeryturę wynosił ok. 57 lat.

W obowiązującym do końca 2008 r. systemie emerytalnym, możliwość wcześniejszego przechodzenia na emeryturę miały również osoby, dla których wcześniejszy wiek emerytalny nie znajdował uzasadnienia w warunkach pracy. Za pomocą wcześniejszych emerytur dla osób zwalnianych w ramach zwolnień grupowych próbowano również rozwiązać problem bezrobocia. Okazało się jednak, że wcześniejsze emerytury nie rozwiązały problemów na rynku pracy, a jedynie zwiększyły liczbę emerytów. W latach 2007-2010 z prawa do emerytury skorzystało prawie 900 tys. osób. W rezultacie nastąpiło zwiększenie obciążeń budżetu państwa wydatkami na emerytury.

**Tabela 1. Liczba nowo przyznanych emerytur realizowanych przez Zakład Ubezpieczeń Społecznych w latach 2007-2016**

	2007r.	2008r.	2009r.	2010r.	2011r.	2012r.	2013r.	2014r.	2015r.	2016 r.
Liczba w tys. nowo przyznanych emerytur <sup>1, 2</sup>	215,4	340,5	243,0	92,3	102,5	120,1	104,4	158, 2	224, 4	229,4

<sup>1)</sup> Łącznie z emeryturami przyznanymi osobom pobierającym wcześniej zasiłek lub świadczenie przedemerytalne (bez emerytur realizowanych na mocy umów międzynarodowych).

<sup>2)</sup> Dotyczy osób, którym przyznano emeryturę po raz pierwszy, i które podjęły jej wypłatę w stałym miesięcznym terminie płatności.

Źródło: ZUS.

Po wzroście liczby nowo przyznawanych emerytur w latach 2007-2009 i ich spadku w kolejnych latach, od 2014 r. ponownie obserwujemy wzrost liczby emerytur przyznawanych po raz pierwszy. W 2015 r. przyznano ich 224,4 tys., a w 2016 r. - 229,4 tys.

Respektowanie zasady równego traktowania ubezpieczonych płacących jednakową składkę na ubezpieczenie emerytalne (taki sam wymiar świadczenia za taką samą procentowo składkę) wymusiło ujednolicanie warunków nabywania uprawnień emerytalnych. Skorzystanie w przyszłości z emerytury przed osiągnięciem powszechnego wieku emerytalnego jest możliwe

<sup>1)</sup> zwanej dalej „ustawą o emeryturach i rentach z FUS”.

wyłącznie w ramach systemu świadczeń dla osób wykonujących prace w warunkach szczególnych lub o szczególnym charakterze, przewidzianych w ustawie z dnia 19 grudnia 2008 r. o emeryturach pomostowych (Dz. U. z 2018 r. poz. 1924).

Ustawą z dnia 11 maja 2012 r. o zmianie ustawy o emeryturach i rentach z Funduszu Ubezpieczeń Społecznych oraz niektórych innych ustaw (Dz. U. poz. 637 oraz z 2017 r. poz. 38) wprowadzono stopniowe podnoszenie wieku emerytalnego do poziomu 67 lat, tak by poziom ten został osiągnięty dla mężczyzn do końca 2020 r., a dla kobiet do końca 2040 r. Stopniowe podwyższanie wieku emerytalnego dla mężczyzn i kobiet było uwarunkowane zarówno względami demograficznymi, jak i ekonomicznymi. W efekcie niekorzystnych trendów: ubytku rzeczywistego ludności i zmiany struktury demograficznej społeczeństwa, systematycznie rośnie relacja liczby osób w wieku poprodukcyjnym do liczby osób w wieku produkcyjnym (tzw. wskaźnik obciążenia demograficznego). Ponieważ jedynym podmiotem zdolnym do zmagania się z ryzykiem demograficznym jest państwo, kwestia wypłaty świadczeń, również ze środków zgromadzonych w otwartych funduszach emerytalnych (OFE), została powiązana z interesem finansów publicznych. Ustawą z dnia 6 grudnia 2013 r. o zmianie niektórych ustaw w związku z określeniem zasad wypłaty emerytur ze środków zgromadzonych w otwartych funduszach emerytalnych (Dz. U. poz. 1717) wprowadzono szereg zmian zarówno w funkcjonowaniu OFE, jak i dotyczących sposobu obliczenia i wypłaty emerytury.

Całość emerytury, tj. z konta, subkonta w ZUS oraz rachunku w OFE jest wypłacana przez ZUS. Na 10 lat przed osiągnięciem wieku emerytalnego przez danego ubezpieczonego, co miesiąc na subkonto w ZUS przekazywana jest określona wartość środków zgromadzonych na rachunku członka OFE<sup>2)</sup>. Dodatkowo, na 10 lat przed osiągnięciem przez danego ubezpieczonego wieku emerytalnego, ZUS zaprzestaje odprowadzać składki do OFE, ewidencjonując je na subkoncie w ZUS. Mechanizm ten pozwala na zapewnienie bezpieczeństwa i ochronę wartości środków zgromadzonych w OFE w ostatnim okresie oszczędzania na emeryturę. Środki przeniesione z rachunku OFE na subkonto w ZUS podlegają obecnym zasadom waloryzacji wskaźnikiem równym średniorocznej dynamice wartości produktu krajowego brutto za ostatnich pięć lat.

Podstawą ustalenia emerytury jest suma środków zewidencjonowanych na koncie i subkoncie w ZUS (wraz z kwotą środków przeniesionych z OFE). Wysokość emerytury zależy od ewidencjonowanych i zwaloryzowanych kwot środków oraz od średniego dalszego trwania życia dla osób w wieku równym wiekowi przejścia na emeryturę danego ubezpieczonego. Takie rozwiązanie zapewnia dożywotnią wypłatę świadczenia z FUS, z gwarancją wypłaty minimalnego świadczenia, pod warunkiem posiadania określonego stażu ubezpieczeniowego.

Celem wprowadzanych regulacji ustawowych było ograniczenie ryzyk rzutujących na wysokość otrzymywanych w przyszłości emerytur, uniezależnienie ich wysokości od wahań na rynku kapitałowym, stworzenie warunków do wzrostu gospodarczego kraju, a więc w konsekwencji zapewnienie bezpieczeństwa wypłat emerytur przyszłym rocznikom świadczeniobiorców, w wysokości adekwatnej do wkładu włożonego do systemu

---

<sup>2)</sup> tzw. suwak bezpieczeństwa.

emerytalnego. Regulacje powołanych powyżej ustaw z dnia 11 maja 2012 r. oraz z dnia 6 grudnia 2013 r. miały na celu również obniżenie budżetowych kosztów finansowania systemu emerytalnego<sup>3)</sup>.

Osiągnięcie określonego wieku emerytalnego stanowi obecnie, dla osoby podlegającej ubezpieczeniu emerytalnemu i rentowym, jedyną przesłankę nabycia prawa do emerytury.

Przy ustalaniu powszechnego wieku emerytalnego konieczne jest rozpatrzenie szeregu czynników, które uwzględnić będą zarówno biologiczne uwarunkowania procesu starzenia się, tak aby w sposób najbardziej miarodajny określić granice wieku, w którym ubezpieczeni stają się przeważnie niezdolni do normalnie wydajnej pracy, jak również zachowania proporcji pomiędzy okresem ubezpieczenia (pracy), a okresem pobierania świadczenia (wypoczynku) w taki sposób, aby okres wypoczynku nie zaczynał się ani zbyt późno, bo wtedy ubezpieczony nie ma możliwości korzystania z niego, ani zbyt wcześnie, bo wówczas koszt ubezpieczenia emerytalnego byłby zbyt wysoki. Pozostałe czynniki, które należy uwzględnić przy wyznaczaniu wieku emerytalnego, to sytuacja na rynku pracy oraz uwzględnienie sytuacji finansowej Funduszu Ubezpieczeń Społecznych (FUS). Należy zauważyć, że na poprawę sytuacji finansowej FUS przekłada się rzeczywisty wiek przechodzenia na emeryturę, który w minionych latach odbiegał od wieku emerytalnego określonego w ustawie. Istotną kwestią dla polskiego systemu emerytalnego jest więc osiągnięcie faktycznego wieku emerytalnego na poziomie zbliżonym do ustawowego wieku emerytalnego. Wciąż zauważalny jest trend wzrostowy, osiągnięty dzięki stopniowej likwidacji możliwości przechodzenia na emeryturę w obniżonym wieku oraz wprowadzeniu nowej formuły ustalania wysokości świadczenia, w której wysokość ta uzależniona jest m. in. od kwoty składek wpłaconych przez ubezpieczonego. Przytaczając dane sprzed reformy emerytalnej, należy zauważyć, że w 1998 r., w którym obowiązywał powszechny wiek emerytalny wynoszący 60 lat dla kobiet i 65 lat dla mężczyzn, rzeczywisty wiek przechodzenia na emeryturę w przypadku kobiet wynosił jedynie 54,7 lat, natomiast

w przypadku mężczyzn 58,7 lat.

W ostatnim okresie rzeczywisty wiek przechodzenia na emeryturę kształtował się następująco: dla mężczyzn – 59,7 lat w 2013 r., 61 lat w 2014 r. i 62,8 lat w 2015 r.; dla kobiet odpowiednio – 59,3 lat; 59,8 lat oraz 60,7 lat. W 2015 r. średni wiek osoby, której przyznano emeryturę wynosił 61,6 lat, przy czym kobieta skorzystała z prawa do emerytury będąc w wieku 60,7 lat, a mężczyzna w wieku 62,8 lat. Osoby, korzystające jeszcze z zasad tzw. dotychczasowego systemu przechodziły na emeryturę średnio w wieku 56,5 lat, natomiast osoby, którym przyznano emeryturę wg nowych zasad były średnio w wieku 62,0 lat (kobieta – 60,7 lat, a mężczyzna 63,9 lat).

---

<sup>3)</sup> Skutki wdrożenia ustawy z dnia 6 grudnia 2013 r. zostały przedstawione w Informacji Rady Ministrów dla Sejmu RP o skutkach obowiązywania ustawy z dnia 25 marca 2011 r. o zmianie niektórych ustaw związanych z funkcjonowaniem systemu ubezpieczeń społecznych (Dz. U. poz. 398, z późn. zm.) oraz ustawy z dnia 6 grudnia 2013 r. o zmianie niektórych ustaw w związku z określeniem zasad wypłaty emerytur ze środków zgromadzonych w otwartych funduszach emerytalnych (Dz. U. poz. 1717) wraz z propozycjami zmian.

**Tabela 2. Średni wiek osób, którym przyznano emerytury realizowane przez Zakład Ubezpieczeń Społecznych<sup>1</sup>:**

	<b>ogółem</b>	<b>wg nowych zasad</b>
	2013 r.	
<b>Ogółem</b>	59,5	59,7
<b>mężczyźni</b>	59,7	60,1
<b>kobiety</b>	59,3	59,4
	2014 r.	
<b>Ogółem</b>	60,4	60,8
<b>mężczyźni</b>	61,0	62,2
<b>kobiety</b>	59,8	59,9
	2015 r.	
<b>Ogółem</b>	61,6	62,0
<b>mężczyźni</b>	62,8	63,9
<b>kobiety</b>	60,7	60,7
	2016 r.	
<b>Ogółem</b>	61,9	62,3
<b>mężczyźni</b>	63,3	64,4
<b>kobiety</b>	61,0	61,0

<sup>1</sup> Bez osób, którym przyznano emerytury realizowane na mocy umów międzynarodowych.

Źródło: ZUS.

W dniu 30 listopada 2015 r. do Sejmu RP wpłynął przedstawiony przez Prezydenta Rzeczypospolitej Polskiej *projekt ustawy o zmianie ustawy o emeryturach i rentach z Funduszu Ubezpieczeń Społecznych oraz niektórych innych ustaw* (druk 62), zawierający regulacje, których istotą było przywrócenie wieku emerytalnego wynoszącego dla kobiet co najmniej 60 lat oraz dla mężczyzn co najmniej 65 lat. Przywołany projekt ustawy rozpoczął debatę nie tylko o warunkach uzyskania prawa do emerytury, lecz również o kształcie systemu emerytalnego i wysokości świadczeń, w tym wsparcia dla najuboższych emerytów i rencistów oraz ochrony świadczeń najniższych.

W dniu 12 stycznia 2016 r. odbyło się wysłuchanie publiczne dotyczące przedstawionego przez Prezydenta Rzeczypospolitej Polskiej projektu ustawy.

W przyjętym w dniu 19 lipca 2016 r. stanowisku Rady Ministrów wskazane zostały skutki finansowe wynikające z wdrożenia w życie proponowanego przywrócenia wieku emerytalnego, obowiązującego do 2012 r. Zgodnie z symulacjami, wprowadzenie proponowanych zmian, polegających na możliwości przejścia na emeryturę w wieku 60 lat przez kobiety i w wieku 65 lat przez mężczyzn oznaczało konieczność zwiększenia dotacji z budżetu państwa do FUS w stosunku do obecnego stanu prawnego, w którym wiek emerytalny był stopniowo podnoszony do poziomu 67 lat.

Ustawa została uchwalona w dniu 16 listopada 2016 r. przez Sejm RP i przyjęta przez Senat RP bez poprawek.

Ustawa z dnia 16 listopada 2016 r. o zmianie ustawy o emeryturach i rentach z Funduszu Ubezpieczeń Społecznych oraz niektórych innych ustaw (Dz. U. z 2017 r. poz. 38 i 1452)<sup>4)</sup>, dając prawo do emerytury w wieku określonym na minimalnym poziomie 60 lat dla kobiet i 65 lat dla mężczyzn, opiera się na założeniu, iż decyzja co do momentu zakończenia okresu aktywności zawodowej powinna być w większym stopniu pozostawiona samemu ubezpieczonemu, przy uwzględnieniu jego indywidualnej sytuacji. Zatem to ubezpieczony podejmie decyzję o skorzystaniu ze swojego prawa do emerytury w wieku wskazanym w projektowanej nowelizacji ustawy, czy też o kontynuowaniu pracy zawodowej, przesuwając w czasie swoje przejście na emeryturę. Decyzja ta w dużej mierze determinowana będzie indywidualną sytuacją ubezpieczonego w zakresie jego stanu zdrowia, sytuacji i pozycji na rynku pracy, planów dotyczących długości odpoczynku po zakończeniu aktywności zawodowej, jak również określonych oczekiwań dotyczących wysokości otrzymywanych w przyszłości świadczeń emerytalnych. Wysokość emerytury uzależniona jest bowiem od zarobków danego ubezpieczonego, tj. od wysokości odprowadzanej składki oraz okresu jej opłacania, czyli od wniesionego do systemu emerytalnego wkładu składkowego oraz od decyzji, w jakim wieku dany ubezpieczony skorzysta z prawa do emerytury. Zgodnie z tą zasadą, przyjęta formuła emerytalna ma zachęcać do przedłużania aktywności zawodowej.

Po wejściu w życie ustawy wiekowej, Rada Ministrów dokonuje co trzy lata przeglądu funkcjonowania systemu emerytalnego i przedkłada Sejmowi Rzeczypospolitej Polskiej, do dnia 31 października następnego roku kalendarzowego, informację o skutkach obowiązywania tej ustawy.

Powyższy dokument stanowi informację o skutkach obowiązywania ustawy wiekowej po pierwszym roku jej obowiązywania, która zgodnie z art. 30 tej ustawy ma zostać przedstawiona Sejmowi Rzeczypospolitej Polskiej, nie później niż do dnia 31 maja 2019 r.

## **II. Sytuacja finansowa Funduszu Ubezpieczeń Społecznych w latach 2017 – 2018<sup>5)</sup>.**

### **II.1. Przychody Funduszu Ubezpieczeń Społecznych.**

W 2017 r. przychody FUS wyniosły według przypisu 260,7 mld zł i były o 52 mld zł (24,9%) wyższe od przychodów w roku poprzednim. Koszty FUS wyniosły 217,6 mld zł były wyższe o 9,5 mld zł, tj. o 4,6% w stosunku do roku poprzedniego.

Główną pozycję przychodów FUS stanowiły składki na ubezpieczenia społeczne, które w 2017 r. wg przypisu wyniosły 166,7 mld zł i wzrosły w stosunku do 2016 r. o 8,8%. Wpływy ze składek wyniosły 166,5 mld zł i wzrosły w porównaniu do roku poprzedniego o 9,7%. Wskaźnik ściągальności składek na FUS za 2017 r. wyniósł 99,9%, co pozwala bardzo pozytywnie ocenić zdolność płatników do regulowania zobowiązań składkowych w 2017 r. Dotacja z budżetu państwa w 2017 r. wyniosła prawie 41 mld zł i była niższa ok. 3,9 mld zł niż w roku poprzednim oraz o 2 mld zł od zakładanej w planie finansowym. Rezygnacja z części dotacji była możliwa dzięki korzystnej sytuacji finansowej FUS.

W 2018 r. przychody FUS wyniosły według przypisu 238,5 mld zł były o 22,2 mld zł

---

<sup>4)</sup> zwana dalej „ustawą wiekową”.

<sup>5)</sup> Na podstawie Sprawozdań z wykonania planu finansowego Funduszu Ubezpieczeń Społecznych za 2017 r. i za 2018 r. opracowanych przez ZUS.

(o 8,5%) niższe od przychodów w roku poprzednim<sup>6)</sup>. Koszty FUS wyniosły 231,6 mld zł były wyższe o 14 mld zł, tj. o 6,5%, w stosunku do roku poprzedniego. Stan FUS na koniec 2018 r. wyniósł prawie 4,7 mld zł, tj. o ok. 6,9 mld zł więcej niż na początku roku.

Główną pozycję przychodów FUS stanowiły składki na ubezpieczenia społeczne, które w 2018 r. wg przypisu wyniosły 182 mld zł, i wzrosły w stosunku do 2017 r. o 9,2%. Wpływy ze składek wyniosły prawie 180 mld zł wzrosły w porównaniu do roku poprzedniego o 8,0%.

Najistotniejszą przyczyną dynamicznego wzrostu składek była korzystna w latach 2017-2018 sytuacja gospodarcza i dobra koniunktura na rynku pracy<sup>7)</sup>. Wskaźnik ściągalskości składek na FUS za 2018 r. wyniósł 98,8%. Dotacja z budżetu państwa w 2018 r. wyniosła 35,8 mld zł i była niższa o prawie 5,2 mld zł niż w roku poprzednim oraz o 10,8 mld zł od zakładanej w planie finansowym. Rezygnacja z części dotacji, tak jak w 2017 r. była możliwa dzięki korzystnej sytuacji finansowej FUS.

Refundacja z tytułu przekazania składek do OFE w 2017 r. wyniosła ponad 3,2 mld zł i była wyższa w porównaniu do roku poprzedniego o 2,3%. Składki przekazane do OFE były niższe od planowanych o 98 mln zł, co było związane z mniejszą od planowanej liczbą osób, za które jest przekazywana składka do OFE. Natomiast w 2018 r. wyniosła 3,3 mld zł i była wyższa w porównaniu do roku poprzedniego o 2,1%. Składki przekazane do OFE były wyższe od planowanych o 35 mln zł.

W 2017 r. do FUS przekazano środki zgromadzone na rachunkach członków OFE w związku z ukończeniem wieku niższego o 10 lat od wieku emerytalnego, w ramach tzw. suwaka bezpieczeństwa w kwocie prawie 6,1 mld zł. Główną przyczyną tak znacznego wzrostu była dobra sytuacja na rynku papierów wartościowych, co skutkowało wysoką wartością jednostek rozrachunkowych OFE. Ponadto kwota ta była wyższa w porównaniu do roku poprzedniego o 75,0% na skutek przywrócenia wieku emerytalnego od października 2017 r., w wyniku którego duża grupa osób jednocześnie osiągnęła wiek emerytalny, a także zwiększyły się transze przekazywane za osoby, które osiągnęły wiek niższy o 10 lat od wieku emerytalnego wg przepisów obowiązujących do końca września 2017 r.

W 2018 r. do FUS przekazano środki zgromadzone na rachunkach członków OFE w związku z ukończeniem wieku niższego o 10 lat od wieku emerytalnego, w ramach tzw. suwaka bezpieczeństwa, w kwocie 8 mld zł. Kwota ta była wyższa w porównaniu do roku poprzedniego o 30,3%.

W 2017 r. w ramach tzw. suwaka bezpieczeństwa (kwoty środków przekazanych z OFE na subkonto w ZUS) wpłynęła łączna kwota blisko 6,1 mld zł. W 2018 r. kwota ta wynosiła 8 mld zł.

---

<sup>6)</sup> Spadek przychodów Funduszu Ubezpieczeń Społecznych w 2018 r. wynikał z uwzględnienia w kwocie łącznych przychodów Funduszu w latach 2017-2018 pozycji dotyczącej umorzenia pożyczek z budżetu państwa do FUS (która wyniosła w 2017 r. 39,2 mld zł).

<sup>7)</sup> Należy także nadmienić, że ustawa z dnia 6 grudnia 2013 r., wprowadziła obniżenie wysokości części składki na ubezpieczenie emerytalne odprowadzanej do OFE do poziomu 2,92% podstawy wymiaru składki oraz dobrowolność uczestnictwa w OFE. Pozwoliło to w konsekwencji na zmniejszenie refundacji z budżetu państwa przekazywanej do FUS z tytułu przekazywania składek do OFE z jednoczesnym, tożsamym zwiększeniem przychodów FUS ze składek.

Analizując kwoty środków przeniesionych w ramach tzw. suwaka bezpieczeństwa w okresie od września do grudnia 2017 r. zaobserwować można znaczny ich wzrost począwszy od października 2017 r., w którym kwota ta wyniosła 1343,9 mln zł i była blisko czterokrotnie wyższa od kwoty środków przeniesionych w ramach tzw. suwaka bezpieczeństwa we wrześniu 2017 r. (370,8 mln zł). W okresie styczeń – grudzień 2018 r. miesięczne kwoty środków przeniesionych w ramach tzw. suwaka bezpieczeństwa zmniejszyły się z poziomu 798 mln zł do 605 mln zł, oznacza to, że miesięczne wpływy były nadal wyższe niż przed wprowadzeniem przepisów ustawy wiekowej.

**Tabela 3. Plan finansowy FUS w układzie memoriałowym**

Treść	2017 r.		2018 r.			
	Wykonanie	% wyk. planu	Plan	Wykonanie	% wyk. planu	2017 r. = 100
	w tys. zł	%				
<b>Stan funduszu na początek roku</b>	<b>-45 321 162</b>	<b>98,1</b>	<b>-1 511 713</b>	<b>-2 190 720</b>	<b>144,9</b>	<b>4,8</b>
Środki pieniężne	1 465 956	162,9	2 634 655	4 887 936	185,5	333,4
Należności	6 695 227	102,9	8 420 417	7 721 158	91,7	115,3
Zobowiązania, w tym z tytułu:	53 482 345	99,8	12 566 785	14 799 814	117,8	27,7
- zaciągniętego kredytu	0	x	0	0	x	x
- pożyczek z budżetu państwa	46 326 031	96,1	7 174 145	7 174 145	100,0	15,5
<b>Przychody</b>	<b>260 715 601</b>	<b>101,5</b>	<b>238 322 845</b>	<b>238 472 254</b>	<b>100,1</b>	<b>91,5</b>
Dotacje z budżetu państwa	40 978 663	95,3	46 637 723	35 822 723	76,8	87,4
Składki (przypis)	166 661 618	101,1	172 146 185	182 048 695	105,8	109,2
- fundusz emerytalny	102 223 374	101,1	105 525 128	111 879 715	106,0	109,4
- fundusz rentowy	44 027 509	101,2	45 486 332	48 053 953	105,6	109,1
- fundusz chorobowy	13 120 431	100,9	13 620 442	14 366 747	105,5	109,5
- fundusz wypadkowy	7 290 304	101,3	7 514 283	7 748 280	103,1	106,3
Refundacja z tytułu przekazania składek do OFE	3 235 307	97,1	3 269 162	3 304 132	101,1	102,1
Wpłaty z OFE	6 148 228	121,1	7 744 156	8 008 885	103,4	130,3
Środki z FRD pochodzące z przeniesienia aktywów z otwartych funduszy emerytalnych oraz odsetki od tych aktywów	717 974	100,0	0	0	x	0,0
Środki z FRD na uzupełnienie niedoboru funduszu emerytalnego	0	x	0	0	x	x
Pozostałe przychody (przypis)	3 749 946	456,8	1 351 454	1 958 664	144,9	52,2
- fundusz emerytalny	2 897 857	468,7	1 019 899	1 427 191	139,9	49,2
- fundusz rentowy	661 444	444,5	246 985	367 798	148,9	55,6
- fundusz chorobowy	94 693	358,9	47 967	86 573	180,5	91,4
- fundusz wypadkowy	95 952	350,1	36 603	77 102	210,6	80,4
Pozostałe zwiększenia	39 223 865	100,2	7 174 165	7 329 155	102,2	18,7
- różnice kursowe	7	50,0	20	11	55,0	157,1
- inne	39 223 858	100,2	7 174 145	7 329 144	102,2	18,7
<b>Koszty</b>	<b>217 585 159</b>	<b>100,9</b>	<b>233 671 613</b>	<b>231 621 070</b>	<b>99,1</b>	<b>106,5</b>
Transfery na rzecz ludności	209 080 387	99,4	228 089 109	225 793 975	99,0	108,0
Emerytury i renty (łącznie z dodatkami)	185 343 924	99,6	202 345 661	201 246 552	99,5	108,6
Pozostałe świadczenia	23 736 463	97,6	25 743 448	24 547 423	95,4	103,4
Koszty bieżące:	3 867 231	99,2	4 157 761	4 093 201	98,4	105,8
Odpis na działalność ZUS	3 607 499	100,0	3 705 499	3 705 499	100,0	102,7
Prewencja rentowa	193 199	92,6	216 440	201 425	93,1	104,3
Prewencja wypadkowa	61 464	87,2	225 283	180 935	80,3	294,4
Koszt obsługi kredytów	0	0,0	5000	0	0,0	x
Pozostałe koszty	5 069	97,0	5 539	5 342	96,4	105,4

Pozostałe zmniejszenia	4 637 541	365,7	1 424 743	1 733 894	121,7	37,4
- rezerwy oraz odpisy aktualizujące należności	3 730 896	294,2	1 424 643	1 730 783	121,5	46,4
- różnice kursowe	88	88,0	100	87	87,0	98,9
-inne	906 557	X	0	3 024	x	0,3
<b>Stan funduszu na koniec roku</b>	<b>-2 190 720</b>	<b>45,1</b>	<b>3 139 519</b>	<b>4 660 464</b>	<b>148,4</b>	<b>X</b>
Środki pieniężne	4 887 936	282,0	782 084	2 485 534	317,8	50,9
Należności	7 721 158	91,9	10 104 201	10 780 764	106,7	139,6
Zobowiązania, w tym z tytułu:	14 799 814	98,7	7 746 766	8 605 834	111,1	58,1
- zaciągniętego kredytu	0	X	0	0	x	X
- pożyczek z budżetu państwa	7 174 145	79,0	0	0	x	0,0

**Tabela 4. Wykonanie planu FUS w latach 2017 – 2018**

Treść	2017 r.		2018 r.			
	Wykonanie	% wyk. pl.	Plan	Wykonanie	% wyk. pl.	2017 r. = 100
	w tys. zł	%	w tys. zł		%	
<b>Koszty</b>	<b>212 943 051</b>	<b>99,4</b>	<b>232 246 870</b>	<b>229 890 464</b>	<b>99,0</b>	<b>108,0</b>
Fundusz emerytalny	137 458 065	99,3	155 117 930	153 392 790	98,9	111,6
Emerytury	137 104 229	99,4	154 546 992	153 031 296	99,0	111,6
Wypłaty środków z subkonta <sup>1</sup>	351 740	79,6	566 132	359 807	63,6	102,3
Pozostałe świadczenia	2 096	16,1	4 806	1 687	35,1	80,5
Fundusz rentowy	45 816 779	100,2	45 459 667	45 916 463	101,0	100,2
Renty	37 241 291	100,5	36 635 823	37 104 600	101,3	99,6
Emerytury przyznane z urzędu zamiast renty	1 348 023	98,8	1 262 087	1 335 705	105,8	99,1
Dodatki do emerytur i rent: pielęgnacyjne, dla sierot zupełnych i za tajne nauczanie	5 701 109	99,8	5 947 068	5 899 831	99,2	103,5
Zasiłki pogrzebowe	1 331 117	96,8	1 396 152	1 373 093	98,3	103,2
Pozostałe świadczenia	2 041	91,1	2 097	1 808	86,2	88,6
Prewencja rentowa	193 199	92,6	216 440	201 425	93,1	104,3
Fundusz chorobowy	20 993 454	98,1	22 631 545	21 734 956	96,0	103,5
Zasiłki chorobowe	10 689 339	97,5	11 694 703	10 895 697	93,2	101,9
Zasiłki macierzyńskie	7 863 570	98,9	8 294 150	8 263 161	99,6	105,1
Zasiłki opiekuńcze	883 323	97,9	949 709	963 880	101,5	109,1
Świadczenia rehabilitacyjne	1 548 990	98,3	1 683 818	1 604 479	95,3	103,6
Pozostałe świadczenia	3 163	80,9	3 627	2 397	66,1	75,8
Wynagrodzenia dla płatników składek	5 069	97,1	5 538	5 342	96,5	105,4
Fundusz wypadkowy	5 067 254	98,7	5 327 229	5 140 755	96,5	101,5
Renty	3 761 648	99,4	3 756 052	3 682 548	98,0	97,9
Dodatki do rent: pielęgnacyjne i dla sierot zupełnych	187 625	99,4	197 639	192 571	97,4	102,6
Zasiłki chorobowe	620 325	97,3	665 119	637 156	95,8	102,7
Jednorazowe odszkodowania	318 786	94,9	356 449	323 108	90,6	101,4
Świadczenia rehabilitacyjne	116 481	99,4	125 431	123 564	98,5	106,1
Pozostałe świadczenia	924	65,2	1255	873,50953	69,6	94,5
Prewencja wypadkowa	61 464	87,2	225 283	180 935	80,3	294,4
Pozostałe wydatki	0	0,0	1	0	0,0	X
Odpis na działalność ZUS	3 607 499	100,0	3 705 499	3 705 499	100,0	102,7
Koszt obsługi kredytów	0	0	5 000	0	0,0	X

<sup>1</sup> Środki gwarantowane oraz jednorazowe wypłaty, ustalone ze składek zewidencjonowanych na subkoncie, o których mowa w art. 54 pkt 10 ustawy z dnia 13 października 1998 r. o systemie ubezpieczeń społecznych (Dz.U. z 2019 r. poz.300, z późn.zm.).

## II.2. Emerytury i renty w latach 2017-2018.

Wydatki na świadczenia emerytalno-rentowe w 2017 r. wyniosły ponad 185,3 mld zł. W stosunku do roku poprzedniego odnotowano wzrost wydatków na te świadczenia o 6,3 mld zł, tj. o 3,5%.

Koszty świadczeń emerytalnych wyniosły prawie 138,5 mld zł, z tego finansowane z funduszu emerytalnego 137,1 mld zł, a z funduszu rentowego ponad 1,3 mld zł.

Wydatki na emerytury były wyższe o prawie 6,2 mld zł (o 4,7%) w porównaniu do 2016 r. Wydatki na renty wyniosły 41 mld zł, z tego finansowane z funduszu rentowego 37,2 mld zł i z funduszu wypadkowego prawie 3,8 mld zł. Wydatki na renty były wyższe o 13,7 mln zł, tj. o 0,03%, w porównaniu do 2016 r.

Przeciętna miesięczna wypłata świadczenia emerytalno-rentowego w 2017 r. wyniosła 2056,97 zł i była wyższa o 2,6% w stosunku do roku poprzedniego. Wynika to głównie z przeprowadzenia waloryzacji świadczeń emerytalno-rentowych wskaźnikiem 100,44% nie mniej jednak niż 10 zł, oraz podwyższenia najniższych świadczeń do poziomu 1000 zł brutto (szacowany miesięczny skutek finansowy to 125 mln zł).

Przeciętna miesięczna liczba osób pobierających świadczenia emerytalno-rentowe w 2017 r. ukształtowała się na poziomie 7 458,6 tys. (bez osób posiadających także prawo do świadczenia rolniczego). Liczba wypłacanych emerytur i rent wzrosła w ujęciu rocznym (grudzień 2017 r. do grudnia 2016 r.) o 246,4 tys. osób, co w głównej mierze wynika z rosnącej liczby nowo przyznawanych emerytur, która w 2017 r. wyniosła 417,0 tys., wobec 224,4 tys. w 2015 r. i 229,4 tys. w 2016 r. Powyższy wzrost jest wynikiem realizacji ustawy wiekowej.

Wzrost wydatków na emerytury w okresie październik–grudzień 2017 r., w związku z wprowadzeniem ustawy wiekowej, wyniósł ok. 2,0 mld zł.

Liczba rent z tytułu niezdolności do pracy w grudniu 2017 r. wyniosła 796,4 tys., co oznacza spadek o 95,4 tys. w stosunku do grudnia 2016 r. wynikający przede wszystkim z większej liczby zamian rent z tytułu niezdolności do pracy na emeryturę w wyniku przywrócenia wieku emerytalnego 60 lat dla kobiet i 65 dla mężczyzn.

Wydatki na świadczenia emerytalno-rentowe w 2018 r. wyniosły ponad 201,2 mld zł. W stosunku do roku poprzedniego odnotowano wzrost wydatków na te świadczenia o 15,9 mld zł, tj. o 8,6%.

Koszty świadczeń emerytalnych wyniosły prawie 154,4 mld zł, z tego finansowane z funduszu emerytalnego ok. 153 mld zł, a z funduszu rentowego ponad 1,3 mld zł.

Wydatki na emerytury były wyższe o 15,9 mld zł (o 11,5%) w porównaniu do 2017 r. Wydatki na renty wyniosły prawie 40,8 mld zł, z tego finansowane z funduszu rentowego 37,1 mld zł i z funduszu wypadkowego 3,7 mld zł. Wydatki na renty były niższe o 215,8 mln zł, tj. o 0,5%, w porównaniu do 2017 r.

Przeciętna miesięczna wypłata świadczenia emerytalno-rentowego w 2018 r. wyniosła 2143,98 zł i była wyższa o 4,2% w stosunku do roku poprzedniego. Wynika to głównie z przeprowadzenia waloryzacji świadczeń emerytalno-rentowych wskaźnikiem 102,98%

(szacowany miesięczny skutek finansowy to 469,7 mln zł).

Przeciętna miesięczna liczba osób pobierających świadczenia emerytalno-rentowe w 2018 r. ukształtowała się na poziomie 7 776,2 tys. (bez osób posiadających także prawo do świadczenia rolniczego). Liczba wypłacanych emerytur i rent wzrosła w ujęciu rocznym (grudzień 2018 r. do grudnia 2017 r.) o 195,9 tys. osób, co w głównej mierze wynika z rosnącej liczby nowo przyznawanych emerytur, która w 2018 r. wyniosła 354,6 tys., wobec 229,4 tys. w 2016 r. i 417,0 tys. w 2017 r. Związane jest to z realizacją ustawy wiekowej. Liczba rent z tytułu niezdolności do pracy w grudniu 2018 r. wyniosła 738,5 tys., co oznacza spadek o 57,9 tys. w stosunku do grudnia 2017 r. wynikający przede wszystkim z zamian rent z tytułu niezdolności do pracy na emeryturę.

### III. Emerytury nowosystemowe realizowane przez Zakład Ubezpieczeń Społecznych przyznane i wypłacone w przywróconym wieku emerytalnym.

Liczbę osób, którym w okresie od dnia 1 października do dnia 31 grudnia 2017 r. oraz w 2018 r. przyznano i wypłacono emeryturę nowosystemową w przywróconym wieku emerytalnym przedstawia poniższe zestawienie:

Tabela 5.

**Liczba osób, którym przyznano i wypłacono emeryturę nowosystemową w przywróconym wieku emerytalnym**

Wyszczególnienie ogółem:	1.10-31.12.2017	1.01 – 31.12.2018
osoby, którym przyznano i wypłacono emeryturę nowosystemową w obniżonym wieku	290,2 tys.	383,8 tys.
osoby, którym przyznano po raz pierwszy i wypłacono emeryturę w obniżonym wieku tj. tzw. nowo przyznane <sup>1,2</sup> ,	205,5 tys.	282,0 tys.
osoby, którym przyznano i wypłacono emeryturę w obniżonym wieku w wyniku tzw. zamiany pobieranego świadczenia (pobierające już świadczenia w Zakładzie Ubezpieczeń Społecznych <sup>1</sup> ),	81,4 tys.	93,4 tys.
osoby pobierające wcześniej renty z tytułu niezdolności do pracy, którym przyznano i wypłacono emeryturę z urzędu <sup>1</sup> w obniżonym wieku.	3,4 tys.	8,4 tys.

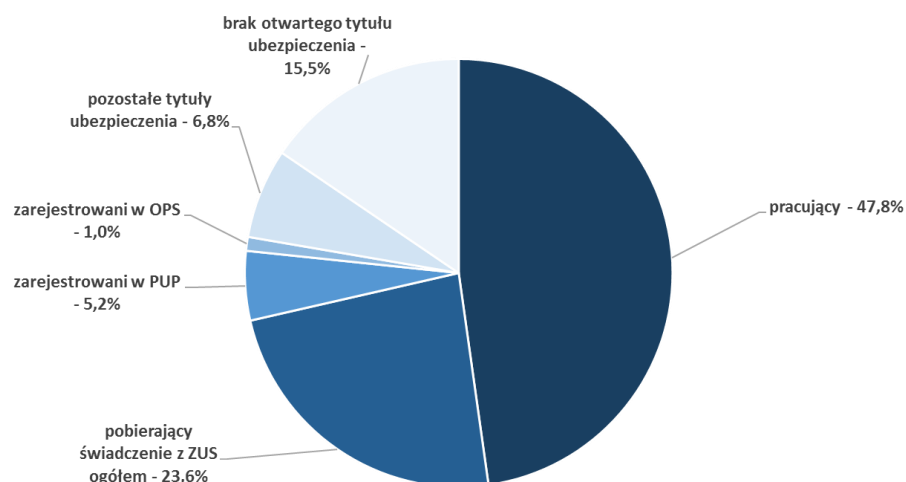
<sup>1</sup> Bez emerytur realizowanych na mocy umów międzynarodowych.

<sup>2</sup> Dotyczy osób, którym przyznano emeryturę po raz pierwszy i które podjęły jej wypłatę w stałym miesięcznym terminie płatności.

Źródło: ZUS.

W pierwszym okresie po reformie (stan na koniec 2018 r.), większość nowych emerytów stanowiły osoby, które były wcześniej poza rynkiem pracy – byli świadczeniobiorcy oraz osoby bezrobotne. Ponad 52% wśród nowych emerytów, pobierało inne świadczenie lub nie pozostawało w zatrudnieniu.

### Wykres 1. Struktura wniosków o emeryturę



Źródło: ZUS.

Spośród 205,5 tys. osób, którym przyznano po raz pierwszy i wypłacono emeryturę w okresie od dnia 1 października do dnia 31 grudnia 2017 r. – 65,6%, tj. 134,9 tys. stanowiły kobiety, a 34,4%, tj. 70,6 tys. stanowili mężczyźni. Natomiast w 2018 r. spośród 282,0 tys. osób, którym przyznano po raz pierwszy i wypłacono emeryturę w obniżonym wieku - 63,6%, tj. 179,3 tys. stanowiły kobiety, a 36,4%, tj. 102,6 tys. stanowili mężczyźni.

**Tabela 6. Osoby, którym po raz pierwszy przyznano i wypłacono emeryturę nowosystemową w przywróconym wieku emerytalnym<sup>1</sup>**

Wyszczególnienie	Liczba osób		Wysokość w zł	Średni wiek w latach
	w tys.	w %		
w okresie od 1 października do 31 grudnia 2017 r.				
Ogółem, z tego	205,5	100,0	2038,07	62,3
Mężczyźni	70,6	34,4	2744,84	65,5
Kobiety	134,9	65,6	1667,94	60,6
w okresie od 1 stycznia do 31 grudnia 2018 r.				
Ogółem, z tego	282,0	100,0	2062,00	62,1
Mężczyźni	102,6	36,4	2662,03	65,2
Kobiety	179,3	63,6	1718,55	60,3

<sup>1</sup> Bez emerytur realizowanych na mocy umów międzynarodowych.

Źródło: ZUS.

Przeciętna wysokość emerytury przyznanej po raz pierwszy i wypłaconej w przywróconym wieku emerytalnym w okresie 1.10-31.12.2017 r. wyniosła 2038,07 zł, dla kobiet 1667,94 zł, a dla mężczyzn 2744,84 zł. Natomiast w 2018 r. wyniosła 2 062,00 zł, dla kobiet – 1 718,55 zł, a dla mężczyzn – 2 662,03 zł.

Dominującym przedziałem wysokości emerytur nowoprzyznaczonych w obniżonym wieku ogółem i dla kobiet zarówno w badanym okresie 2017 r., jak i w 2018 r. był przedział 1000-2000 zł (odpowiednio w 2017 r. - 45,0% i 57,7%, a w 2018 r. - 38,8% i 47,3%), a w przypadku mężczyzn – przedział 2000-3000 zł (w 2017 r. - 35,2%, a w 2018 r. - 28,8%).

**Tabela 7. Struktura osób, którym w 2018 r. przyznano po raz pierwszy i wypłacono emeryturę nowosystemową w przywróconym wieku<sup>1,2</sup> według wysokości<sup>3</sup>**

Wysokość w zł	Ogółem	Mężczyźni	Kobiety	Ogółem	Mężczyźni	Kobiety
	w tys.			w odsetkach		
<b>Ogółem</b>	<b>282,0</b>	<b>102,6</b>	<b>179,3</b>	<b>100,0%</b>	<b>100,0%</b>	<b>100,0%</b>
100,00 zł i mniej	1,2	0,3	0,9	0,4%	0,3%	0,5%
100,01 - 200,00	0,8	0,3	0,5	0,3%	0,3%	0,3%
200,01 - 300,00	1,5	0,6	0,9	0,5%	0,6%	0,5%
300,01 - 400,00	2,5	1,0	1,4	0,9%	1,0%	0,8%
400,01 - 500,00	4,6	1,4	3,3	1,6%	1,3%	1,8%
500,01 - 600,00	6,3	1,4	4,9	2,2%	1,4%	2,7%
600,01 - 700,00	7,2	1,6	5,6	2,5%	1,5%	3,1%
700,01 - 800,00	7,7	1,6	6,1	2,7%	1,6%	3,4%
800,01 - 900,00	7,4	1,7	5,7	2,6%	1,7%	3,2%
900,01 - 1000,00	8,1	1,8	6,3	2,9%	1,7%	3,5%
1000,01 - 2000,00	109,4	24,5	84,8	38,8%	23,9%	47,3%
2000,01 - 3000,00	74,1	29,5	44,6	26,3%	28,8%	24,9%
3000,01 - 4000,00	32,1	20,8	11,3	11,4%	20,3%	6,3%
4000,01 - 5000,00	11,3	8,8	2,5	4,0%	8,6%	1,4%
5000,01 - 6000,00	4,7	4,1	0,6	1,7%	4,0%	0,3%
6000,01 - 7000,00	2,3	2,3	0,0	0,8%	2,2%	0,0%
7000,01 i więcej	1,0	1,0	0,0	0,4%	1,0%	0,0%

<sup>1</sup> Bez emerytur realizowanych na mocy umów międzynarodowych.

<sup>2</sup> Dotyczy osób, którym przyznano emeryturę po raz pierwszy i które podjęły jej wypłatę w stałym miesięcznym terminie płatności.

<sup>3</sup> W momencie przyznania emerytury, bez kwoty dodatku pielęgnacyjnego i bez wyrównań.

Źródło: ZUS.

W 2016 r. przeciętny wiek osób, którym przyznano po raz pierwszy emeryturę wynosił 61,9 lat, w przypadku mężczyzn 63,3 lata, a w przypadku kobiet 61,0 lat, natomiast w 2017 r. – odpowiednio 62,3 roku, 64,6 lat (mężczyźni) i 61 lat (kobiety).

Natomiast, przeciętny wiek osób, którym przyznano po raz pierwszy i wypłacono od października do grudnia 2017 r. emeryturę w obniżonym wieku wyniósł 62,3 roku, w przypadku mężczyzn 65,5 lat, a w przypadku kobiet – 60,6 lat.

W 2018 r. przeciętny wiek wyniósł 62,1 roku, w przypadku mężczyzn było to 65,2 lat, w przypadku kobiet – 60,3 lat. Dominującym wiekiem – w okresie od października do grudnia 2017 r. – dla kobiet, którym przyznano po raz pierwszy i wypłacono emeryturę w obniżonym wieku był wiek 60,3 lat (w tym wieku przeszło na emeryturę 12,9% kobiet), natomiast w przypadku mężczyzn dominował wiek 65,0 lat (13,9% mężczyzn przeszło na emeryturę w tym wieku). Natomiast - w okresie 2018 r. – dla kobiet był to wiek 60,0 lat (w tym wieku przeszło na emeryturę 56,1% kobiet), w przypadku mężczyzn natomiast dominował wiek 65,0 lat (63,6% mężczyzn przeszło na emeryturę w tym wieku).

**Tabela. 8. Struktura osób, którym w 2018 r. po raz pierwszy przyznano emeryturę nowosystemową w przywróconym wieku<sup>1,2</sup> według wieku<sup>3</sup>**

Wiek przejścia na emeryturę w latach	Ogółem	Mężczyźni	Kobiety	Ogółem	Mężczyźni	Kobiety
	w tys.			w odsetkach		
<b>Ogółem</b>	<b>282,0</b>	<b>102,6</b>	<b>179,3</b>	<b>100,0%</b>	<b>100,0%</b>	<b>100,0%</b>
60,0	100,6	-	100,6	35,7%	-	56,1%
60,1	11,5	-	11,5	4,1%	-	6,4%
60,2	8,2	-	8,2	2,9%	-	4,6%
60,3	12,4	-	12,4	4,4%	-	6,9%
60,4	5,5	-	5,5	1,9%	-	3,1%
60,5	4,8	-	4,8	1,7%	-	2,7%
60,6	4,2	-	4,2	1,5%	-	2,4%
60,7	4,1	-	4,1	1,5%	-	2,3%
60,8	7,3	-	7,3	2,6%	-	4,1%
60,9	4,3	-	4,3	1,5%	-	2,4%
61,0	4,1	-	4,1	1,4%	-	2,3%
61,1	4,5	-	4,5	1,6%	-	2,5%
61,2	4,9	-	4,9	1,8%	-	2,8%
61,3	2,7	-	2,7	1,0%	-	1,5%
61,4	0,2	-	0,2	0,1%	-	0,1%
65,0	65,2	65,2	-	23,1%	63,6%	-
65,1	6,2	6,2	-	2,2%	6,1%	-
65,2	4,1	4,1	-	1,5%	4,0%	-
65,3	6,0	6,0	-	2,1%	5,8%	-
65,4	2,5	2,5	-	0,9%	2,5%	-
65,5	2,4	2,4	-	0,9%	2,3%	-
65,6	2,0	2,0	-	0,7%	1,9%	-
65,7	1,9	1,9	-	0,7%	1,9%	-
65,8	3,6	3,6	-	1,3%	3,5%	-
66,0	1,9	1,9	-	0,7%	1,9%	-
66,1	1,8	1,8	-	0,6%	1,8%	-
66,2	2,0	2,0	-	0,7%	1,9%	-
66,3	2,1	2,1	-	0,7%	2,0%	-
66,4	0,8	0,8	-	0,3%	0,8%	-
66,5	0,1	0,1	-	0,04%	0,1%	-

<sup>1</sup> Bez emerytur realizowanych na mocy umów międzynarodowych.

<sup>2</sup> Dotyczy osób, którym przyznano emeryturę po raz pierwszy i które podjęły jej wypłatę w stałym miesięcznym terminie płatności.

<sup>3</sup> Wiek w momencie przyznania emerytury.

Źródło: ZUS.

#### **IV. Wpływ ustawy przywracającej wiek emerytalny na rynek pracy.**

##### Sytuacja na rynku pracy osób w wieku 55-69 lat

W 2018 r. utrzymał się, zapoczątkowany w 2014 r., spadek poziomu bezrobocia rejestrowanego, dzięki czemu w końcu 2018 r. liczba bezrobotnych w Polsce wynosiła 968,9 tys. osób, a stopa bezrobocia wynosiła 5,8%. Z danych GUS wynika, że w końcu marca 2019 r., w porównaniu do końca marca 2018 r., liczba bezrobotnych zmniejszyła się o 9,8% do poziomu 984,7 tys. osób, a wskaźnik bezrobocia spadł o 0,7 p.p. do poziomu 5,9%.

Wskaźniki obrazujące kształtowanie się aktywności zawodowej i zatrudnienia są jednakże silnie skorelowane z wiekiem, w związku z czym najkorzystniejsze wartości dotyczą osób w wieku 35-44 lata, a najgorsze wartości ww. wskaźników dotyczą osób młodych (15-24 lata) oraz w wieku przedemerytalnym.

W IV kwartale 2018 r. współczynnik aktywności zawodowej ludności w wieku 55-64 lata wyniósł 50,4% i był o 0,3 p.p. wyższy w porównaniu z analogicznym okresem roku poprzedniego. W tym samym okresie wzrósł również wskaźnik zatrudnienia ludności w wieku 55-64 lata do 49,0% (o 0,5 p.p.).

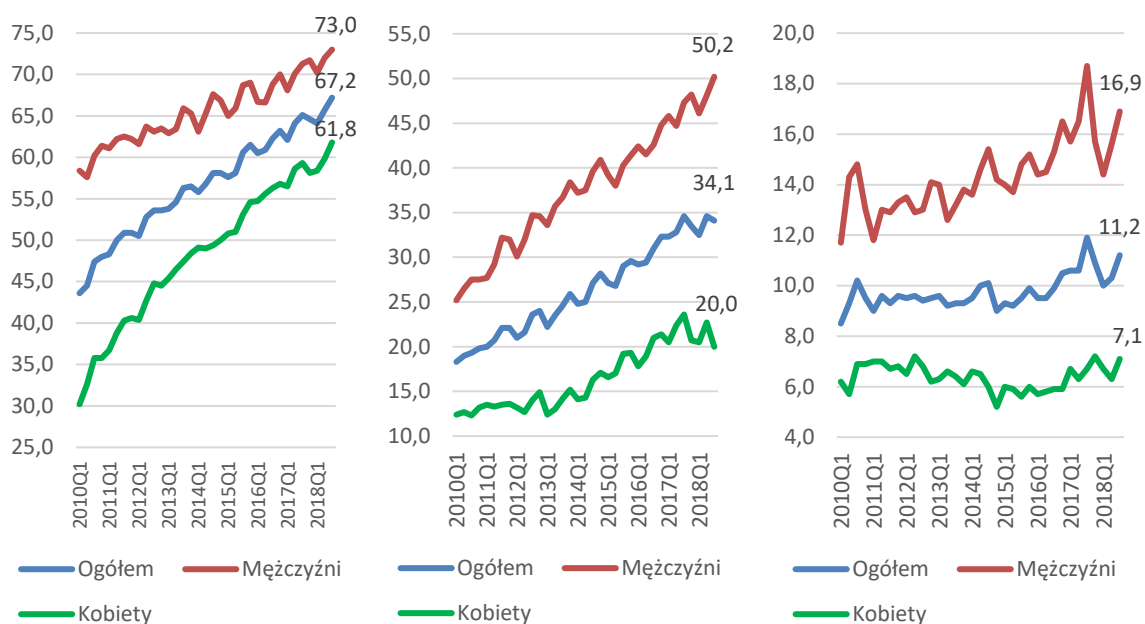
W końcu marca 2019 r. w rejestrach urzędów pracy w Polsce pozostawało 264,9 tys. bezrobotnych osób w wieku 50 lat i więcej, których udział w ogólnej liczbie bezrobotnych wynosił 26,9%.

Sytuacja na rynku pracy osób w wieku okołoemerytalnym (55-64 lata dla kobiet oraz 60-69 lat dla mężczyzn) w ostatnich latach ulegała systematycznej poprawie. Wskaźniki zatrudnienia dla kobiet i mężczyzn w analizowanych grupach wieku wzrosły znacząco, przy czym zmiany te były większe w przypadku kobiet niż mężczyzn. Wskaźnik zatrudnienia kobiet w wieku 55-64 lata wzrósł z 20,7% w 2008 r., do 31% w 2013 r. oraz 39,3% w 2017 r. Dla mężczyzn w wieku 60-69 lat wskaźnik ten wyniósł 21,7% w 2008 r., by w kolejnych latach przyjąć wartości na poziomie odpowiednio 27,4% oraz 33,3%. Wciąż jednak prawie 60% kobiet w wieku okołoemerytalnym oraz 2/3 mężczyzn nie pracuje.

Badania Aktywności Ekonomicznej Ludności wskazują, że w trzecim kwartale 2018 r., wskaźnik zatrudnienia ogółem w grupie wieku 55-59 lat wyniósł 67,2%, co oznacza wzrost w stosunku do poprzedniego kwartału o 1,5 p.p. oraz o 2,1 p.p. w stosunku do sytuacji sprzed roku. Pozytywna zmiana dotyczy zarówno kobiet, jak i mężczyzn. W grupie wieku 60-64 lata wskaźnik zatrudnienia wyniósł w trzecim kwartale 2018 r. 34,1%, co oznacza spadek o 0,5 p.p. zarówno w stosunku do poprzedniego kwartału, jak i trzeciego kwartału 2017 r. W przypadku mężczyzn (50,2%) nastąpił wzrost zatrudnienia o 2,9 p.p. w stosunku do sytuacji sprzed roku, natomiast w przypadku kobiet w tej grupie wieku (20,0%) wskaźnik zatrudnienia spadł w ujęciu rok do roku o 3,6 p.p.

W grupie wieku 65-69 lat wskaźnik zatrudnienia wyniósł 11,2%, co oznacza wzrost o 0,9 p.p. w stosunku do poprzedniego kwartału oraz spadek w stosunku do sytuacji sprzed roku o 0,7 p.p. Spowodowane jest to spadkiem zatrudnienia wśród mężczyzn, o 1,8 p.p. w stosunku do trzeciego kwartału 2017 r., do poziomu 16,9%. Co ciekawe, w przypadku kobiet (7,1%) zaobserwowano wzrost wskaźnika zatrudnienia o 0,8 p.p. w stosunku do II kwartału 2018 r. i 0,4 p.p. w stosunku do tożsamego okresu 2017 r.

**Wykres 2. Wskaźnik zatrudnienia osób w wieku 55-59, 60-64 i 65-69 w latach 2010 – 2018 (w %)**



Źródło: Dane Eurostat, zmienna [lfsq\_ergan].

Analiza pięcioletnich grup wieku pozwala stwierdzić, że wskaźnik zatrudniania kobiet, które nie osiągnęły jeszcze ustawowego wieku emerytalnego (przedział wiekowy 55-59 lat) był znacznie wyższy niż wśród kobiet, które go osiągnęły (w wieku 60-64 lat). Po wprowadzeniu ustawy wiekowej (IV kwartał 2017 r.) nastąpił spadek wskaźnika zatrudnienia kobiet w wieku 60-64 lata o ok. 3 p.p. (IV kwartał 2017 r. do III kwartału 2017 r.) i wciąż utrzymuje się on poniżej poziomu obserwowanego przed reformą. W III kwartale 2018 r. wskaźnik zatrudnienia wśród kobiet w wieku 60-64 wyniósł 20%, a więc był o 3,6 p.p. niższy niż przed rokiem – w ostatnim kwartale przed przywróceniem niższego wieku emerytalnego.

### Aktywność zawodowa osób w wieku okołoemerytalnym na podstawie wyników badania SHARE

Przyczyn niskiego i zmniejszającego się wraz z wiekiem udziału w zatrudnieniu wśród osób w wieku okołoemerytalnym upatruje się w kilku obszarach: dostępności alternatywnych do zatrudnienia źródeł utrzymania, trudności ze znalezieniem zatrudnienia w momencie jego utraty w wieku przedemerytalnym, w złym stanie zdrowia, a także w niesatysfakcjonujących warunkach pracy.

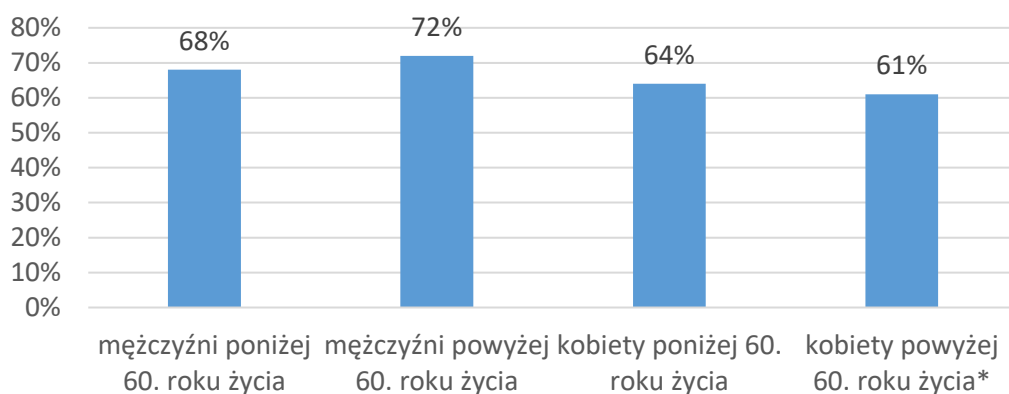
Dane Badania Zdrowia, Starzenia się Populacji i Procesów Emerytalnych (SHARE)<sup>8)</sup> potwierdzają, że choć aktywność zawodowa Polaków przed osiągnięciem wieku emerytalnego rośnie, to jednak wciąż istnieje dystans w poziomie zatrudnienia tej grupy osób do liderów wśród krajów Unii Europejskiej. Znaczna część Polaków przechodzi na emeryturę tuż po osiągnięciu ustawowego wieku emerytalnego, zaś duża grupa osób po 50. roku życia deklaruje

<sup>8)</sup> „Pokolenie 50+ w Polsce na tle Europy: aktywność, zdrowie, jakość życia. Wyniki na podstawie badania SHARE”, pod redakcją merytoryczną M. Myck, CenEA, 2017 (<http://www.share50plus.pl/wyniki>).

chęć przejścia na emeryturę tak szybko, jak to możliwe.<sup>9)</sup> Zjawiska te są silnie związane, między innymi, z percepcją własnego stanu zdrowia – zarówno jego obiektywnego stanu (występowanie schorzeń utrudniających lub uniemożliwiających aktywność zawodową) jak też subiektywnej oceny stanu zdrowia.

Badanie SHARE wskazuje, że Polacy w wieku 50 lat i więcej nisko oceniają swój stan zdrowia, nawet w przypadku braku występowania obiektywnych przesłanek uzasadniających te opinie. W Polsce obawy, że stan zdrowia nie pozwoli pracować do osiągnięcia wieku emerytalnego wyraża 68% mężczyzn poniżej 60. roku życia i 72% mężczyzn starszych niż 60 lat. Wśród kobiet obawy te są rzadsze – odsetki takich osób wynoszą odpowiednio 64% i 61%. Obawy związane z możliwością pogorszenia stanu zdrowia są jednymi z najważniejszych czynników zniechęcających osoby w wieku okołoemerytalnym do podejmowania lub kontynuowania aktywności zawodowej po osiągnięciu wieku emerytalnego.

**Wykres 3. Obawy wśród osób w wieku 50+, że stan zdrowia nie pozwoli pracować do osiągnięcia wieku emerytalnego.**



Obawy o pogorszenie się stanu zdrowia należy traktować jako ważną informację dotyczącą ogólnej oceny warunków pracy wśród osób po 50-tym roku życia.

Badanie SHARE wskazuje także, że jakość pracy – określona przez takie cechy jak: autonomia, poczucie bezpieczeństwa pracy, uznanie, adekwatne wynagrodzenie, możliwość rozwoju czy dostosowanie zakresu pracy do możliwości psychofizycznych pracowników w wieku 50+, znacząco przyczynia się do oceny możliwości kontynuowania zatrudnienia po osiągnięciu wieku emerytalnego.

<sup>9)</sup> Wyniki badania SHARE z rundy VI przeprowadzonej w 2017 r. wskazują, że 55% pracujących mężczyzn i 47% pracujących kobiet, którzy nie ukończyli 60 lat chcieliby przejść na emeryturę tak szybko, jak jest to możliwe. W przypadku osób powyżej 60. roku życia odsetki te wynoszą odpowiednio 56% i 36%.

**Tabela 9. Liczba zaktywizowanych bezrobotnych, w tym w wieku 50 lat i więcej**

Formy aktywizacji		Bezrobotni ogółem	w tym w wieku 50 lat i więcej		Struktura aktywizacji bezrobotnych w wieku 50 lat i więcej
			w liczbach bezwzględnych	w %	
w 2018 r.					
<b>Liczba zaktywizowanych bezrobotnych ogółem</b>		<b>343 689</b>	<b>54 174</b>	<b>15,8</b>	<b>100,0</b>
z tego:	podjęcie pracy subsydiowanej	165 581	28 311	17,1	52,3
	rozpoczęcie szkolenia	38 678	4 194	10,8	7,7
	rozpoczęcie stażu	115 627	10 065	8,7	18,6
	rozpoczęcia przygotowania zawodowego dorosłych	51	2	3,9	0,0
	rozpoczęcia pracy społecznie użytecznej	23 752	11 602	48,8	21,4
w okresie styczeń-marzec 2019 r.					
<b>Liczba zaktywizowanych bezrobotnych ogółem</b>		<b>75 203</b>	<b>11 682</b>	<b>15,5</b>	<b>100,0</b>
z tego:	podjęcie pracy subsydiowanej	28 040	4 916	17,5	42,1
	rozpoczęcie szkolenia	6 263	499	8,0	4,3
	rozpoczęcie stażu	32 382	2 090	6,5	17,9
	rozpoczęcia przygotowania zawodowego dorosłych	12	2	16,7	0,0
	rozpoczęcia pracy społecznie użytecznej	8 506	4 175	49,1	35,7

W ramach działań, realizowanych przez publiczne służby zatrudnienia, w 2018 r. zaktywizowano 343,7 tys. bezrobotnych, w tym ponad 54,1 tys. bezrobotnych w wieku 50 lat i więcej (którzy stanowili 15,8% ogółu aktywizowanych). W okresie styczeń-marzec 2019 r. zaktywizowano 75,2 tys. osób bezrobotnych, w tym 11,7 tys. osób powyżej 50 roku życia (tj. 15,5% aktywizowanych).

W 2018 r. najwięcej osób bezrobotnych w wieku 50+ podjęło pracę subsydiowaną. Z tej formy wsparcia skorzystało 28,3 tys. bezrobotnych w wieku 50 lat i więcej, co stanowiło 52,3% ogółu aktywizowanych w tej grupie wiekowej. W ciągu 3 miesięcy 2019 r. 4,9 tys. osób bezrobotnych w wieku powyżej 50 roku życia podjęło pracę subsydiowaną, co stanowiło 42,1% ogółu zaktywizowanych osób w tej grupie wiekowej. Również liczna była grupa osób, które podjęły staż – w 2018 r. stanowiły one 18,6% zaktywizowanych w wieku 50+, a w okresie styczeń-marzec 2019 r. 17,9%.

W 2018 r. co piąty z aktywizowanych bezrobotnych w wieku powyżej 50 lat podjął pracę społecznie użyteczną (11,6 tys. osób), natomiast w okresie styczeń-marzec 2019 r. co trzeci.

Zdecydowanie najmniej osób bezrobotnych w wieku 50+ rozpoczęło przygotowanie zawodowe dorosłych. W 2018 r. skorzystały z tej formy jedynie dwie osoby (w ciągu 3 miesięcy 2019 r. dwóch bezrobotnych powyżej 50 r. ż. zostało skierowanych na tę formę aktywizacji).

#### Łączenie emerytury i pracy

Zgodnie z obowiązującymi przepisami osoby, które osiągnęły powszechny minimalny wiek emerytalny, nie mają żadnych ograniczeń dotyczących łączenia dalszej aktywności zarobkowej z pobieraniem emerytury. Szacunki przeprowadzone na podstawie danych jednostkowych Badania Aktywności Ekonomicznej Ludności wskazują, że w trzecim kwartale 2018 r. około 468 tys. osób łączyło pracę z pobieraniem świadczenia emerytalnego, z czego ponad połowa

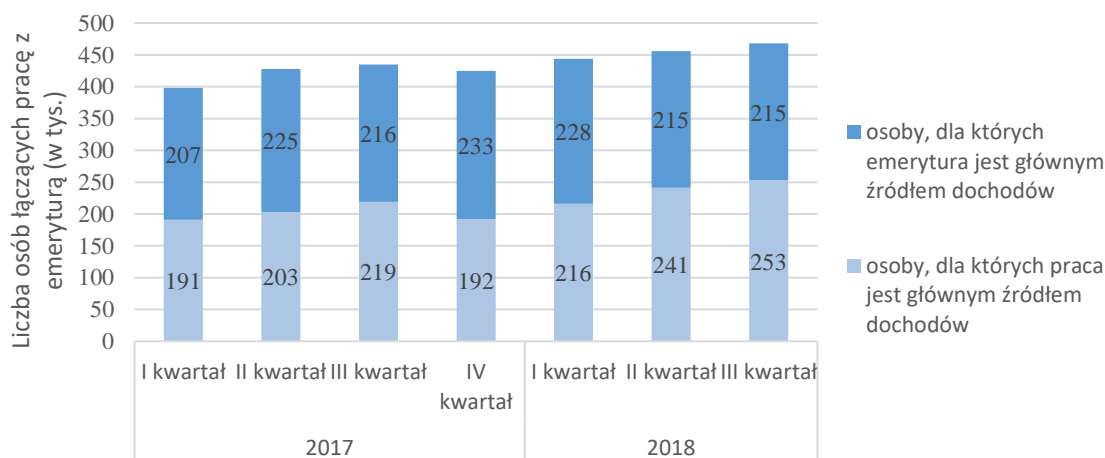
(ok. 253 tys. osób), jako główne źródło utrzymania (w badanym miesiącu) wskazała pracę. Oznacza to wyraźny wzrost skali łączenia pracy z emeryturą w porównaniu z sytuacją sprzed roku – w III kwartale 2017 r. było 435 tys. osób, które jako źródło dochodu wskazywały zarówno pracę, jak i emeryturę, a więc o 33 tys. mniej. W porównaniu z I kwartałem 2017 r. liczba pracujących emerytów wzrosła o 70 tys. osób.

**Tabela 10. Liczba osób łączących pracę z emeryturą<sup>10)</sup> w latach 2017-2018 (w tys.)**

	2017				2018			Zmiana I kw. 2017 – III kw. 2018
	I kwartał	II kwartał	III kwartał	IV kwartał	I kwartał	II kwartał	III kwartał	
Liczba osób łączących pracę z emeryturą, w tym:	398	428	435	425	444	456	468	70
osoby, dla których emerytura jest głównym źródłem dochodów	207	225	216	233	228	215	215	8
osoby, dla których praca jest głównym źródłem dochodów	191	203	219	192	216	241	253	62

Źródło: Obliczenia MRPiPS na podstawie mikro danych BAEL GUS.

**Wykres 4. Liczba osób łączących pracę z emeryturą<sup>10)</sup> w latach 2017-2018 (w tys.) w podziale według głównego źródła dochodu.**



Źródło: Obliczenia MRPiPS na podstawie mikro danych BAEL GUS.

Skalę zjawiska łączenia pracy z emeryturą, oszacowaną w oparciu o dane BAEL, potwierdzają analizy Zakładu Ubezpieczeń Społecznych (ZUS), zgodnie z którymi liczba osób z ustalonym prawem do emerytury, podlegających ubezpieczeniom emerytalnemu i rentowym, według stanu na grudzień 2017 r. wynosiła 454 tys. osób, z czego 251 tys. stanowiły kobiety, a 203 tys. mężczyźni.

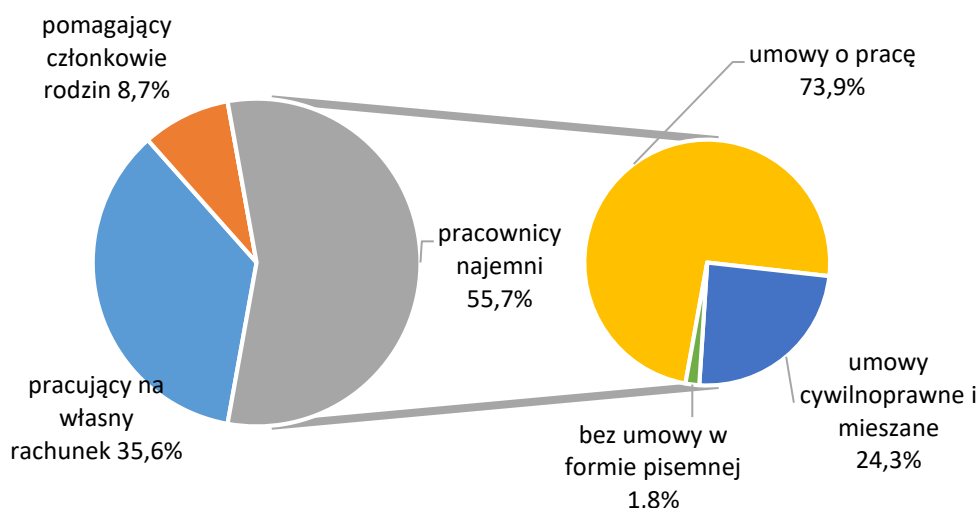
Analizując dane BAEL dotyczące skali łączenia pracy z emeryturą, w kontekście reformy przywracającej niższy wiek emerytalny, zwraca uwagę to, że niemal za cały wzrost liczby pracujących emerytów, odpowiada przyrost tych, dla których głównym źródłem dochodu

<sup>10)</sup> W tabeli oraz na wykresie uwzględnione są wszystkie osoby pracujące według metodologii BAEL, a więc nie tylko pracownicy najemni ale również pracujący na własny rachunek oraz pomagający członkowie rodziny.

pozostaje praca – ich liczba wzrosła o 62 tys. w porównaniu do I kwartału 2017 r., podczas gdy tych, dla których głównym źródłem dochodu jest świadczenie emerytalne, o 8 tys. Oznacza to, że – w przypadku tej części nowych emerytów – reforma nie wpłynęła na spadek aktywności zawodowej, a jedynie poprawiła sytuację materialną ich gospodarstw domowych.

Zgodnie z danymi BAEL za III kwartał 2018 r., spośród ogółu 468 tys. pracujących emerytów, ok. 55,7% to pracownicy najemni, ok. 35,6% to osoby pracujące na własny rachunek, natomiast pozostałe 8,7% stanowią pomagający członkowie rodzin prowadzących działalność. Wśród pracowników najemnych, ponad 2/3 pracuje na podstawie umowy o pracę, co czwarty na podstawie umowy cywilnoprawnej, niewielka część także pracuje bez umowy pisemnej. Liczba pracowników najemnych łączących pracę z pobieraniem świadczenia emerytalnego w III kwartale 2018 r., wyniosła 261 tys., co stanowi ok. 55,7% ogółu osób łączących pracę z emeryturą. Spośród ogółu pracowników najemnych pobierających świadczenie w III kwartale 2018 r., ok. 193 tys. (tj. 74%) pracowało na podstawie umowy o pracę, pozostali w oparciu o niestandardowe formy zatrudnienia, z których najbardziej popularną jest umowa zlecenia (57 tys. osób, tj. 21,8% ogółu pracowników najemnych).

**Wykres 5. Charakterystyka populacji osób łączących pracę z emeryturą w III kwartale 2018 r.**



Źródło: Obliczenia MRPiPS na podstawie danych ZUS, BAEL oraz PSZ.

Zgodnie z danymi BAEL za III kwartał 2018 r., ok. 30% spośród ogółu pracujących emerytów stanowią osoby, które nie osiągnęły jeszcze minimalnego wieku emerytalnego – odpowiednio 60 lat dla kobiet i 65 lat dla mężczyzn. Zgodnie z danymi ZUS, skala świadczenia pracy wśród wcześniejszych emerytów jest nieco mniejsza – grupa emerytów podlegająca ubezpieczeniu emerytalno-rentowemu, która nie osiągnęła jeszcze minimalnego wieku uprawniającego do emerytury w systemie powszechnym stanowi ok. 16% ogółu osób łączących pracę z emeryturą.

Zgodnie z danymi ZUS w grudniu 2017 r., wśród pracujących emerytów (tzn. osób z ustalonym prawem do emerytury podlegających ubezpieczeniu emerytalnemu), którzy osiągnęli powszechny wiek emerytalny, kobiety stanowią ok. 64%. Jednak z uwagi na to, że wśród tych kobiet większość (59%) jest w wieku 60-64 lata, to wśród ogółu pracujących emerytów po 65 roku życia, to mężczyźni stanowią większość (ok. 58%).

Analiza ogółu pracujących emerytów na podstawie danych ZUS według stanu na grudzień 2017 r., w podziale według sekcji gospodarczych płatnika składek emerytalno-rentowych wskazuje, że najwięcej mężczyzn – emerytów pracuje w podmiotach z sekcji działalność w zakresie usług administrowania i działalność wspierająca (34 tys.), która obejmuje m.in. pracę w ochronie, a także w sekcji przetwórstwo przemysłowe (33 tys. osób). Z kolei najwięcej kobiet posiadających prawo do emerytury pracuje w opiece zdrowotnej i pomocy społecznej (47 tys.), w edukacji (35 tys.) oraz w handlu (31 tys.).

Łączenie pracy z emeryturą w grudniu 2017 r. było zdecydowanie najbardziej popularne w województwie mazowieckim, oraz w śląskim, gdzie zgodnie z danymi ZUS pracę świadczyło po ok. 75 tys. osób, w dalszej kolejności w województwie dolnośląskim oraz wielkopolskim (w obu przypadkach pracuje ok. 44 tys. emerytów.).

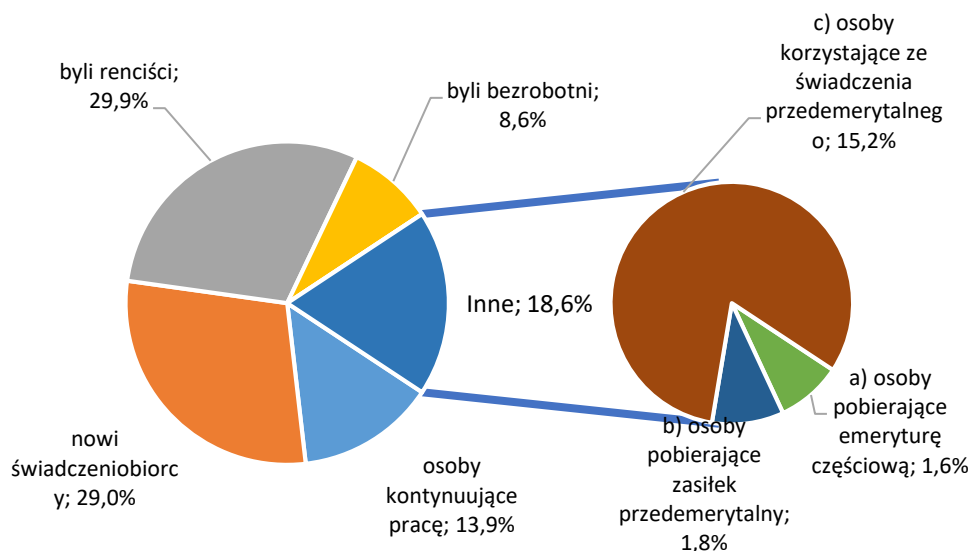
#### Skala dezaktywizacji w wyniku przywrócenia niższego wieku emerytalnego

Zgodnie z danymi ZUS, całkowita liczba emerytów pomiędzy grudniem 2016 r., a grudniem 2017 r. wzrosła o ok. 331,5 tys.

Znaczna część nowych emerytów nie była jednak wcześniej aktywna zawodowo, lecz korzystała z innych świadczeń. W tym samym okresie spadła bowiem o 99 tys. liczba osób pobierających rentę, a liczba osób pobierających inne świadczenia (emeryturę częściową, zasiłek przedemerytalny lub świadczenie przedemerytalne) zmniejszyła się łącznie o 61,6 tys. Gdy uwzględnimy także nowych emerytów, którzy wcześniej zarejestrowani byli w urzędach pracy jako osoby bezrobotne (tylko w październiku 2017 r. osiągnięcie wieku emerytalnego było przyczyną wyrejestrowania 28 568 osób) okazuje się, że skala dezaktywizacji w wyniku przywrócenia niższego wieku emerytalnego nie przekracza znacząco 140 tys. osób. Dodatkowo, wśród tych nowych emerytów, część osób pozostała aktywnymi na rynku pracy. Zgodnie z danymi BAEL, liczba osób łączących pracę z emeryturą wzrosła pomiędzy I kw. 2017 r., a I kw. 2018 r. o 46 tys. osób i w kolejnych dwóch kwartałach nastąpił dalszy wzrost o kolejne 24 tys. osób.

Trwały efekt dezaktywizacji przywrócenia niższego wieku emerytalnego nie przekracza więc 100 tys. osób.

**Wykres 6. Struktura osób, które pobierają emeryturę w wyniku ustawy wiekowej**



Źródło: Obliczenia MRPiPS na podstawie danych ZUS, BAEL oraz PSZ.

Liczba pracowników najemnych łączących pracę z pobieraniem świadczenia emerytalnego w III kwartale 2018 r., zgodnie z BAEL, wyniosła 261 tys., co stanowi ok. 56% ogółu osób łączących pracę z emeryturą. Spośród 261 tys. pracowników najemnych pobierających świadczenie w III kw. 2018 r., ok. 193 tys. (tj. 74%) pracowało na podstawie umowy o pracę, pozostali w oparciu o niestandardowe formy zatrudnienia. Najbardziej popularną wśród nich była umowa zlecenia (57 tys.), dla której nastąpił również najwyższy wzrost udziału w porównaniu z sytuacją z III kwartału 2017 r. (wzrost o 2,8 tys.).

Zgodnie z danymi za III kwartał 2018 r., udział kobiet i mężczyzn wśród pracujących emerytów jest zbliżony – w ciągu roku zmniejszyła się różnica pomiędzy liczbą pracujących emerytów i emerytek z 56,5 tys. osób do 36 tys. osób. Porównanie sytuacji pomiędzy trzecimi kwartałami 2017 i 2018 r., wskazuje na czterokrotnie wyższy wzrost skali zjawiska łączenia pracy z emeryturą wśród kobiet, niż wśród mężczyzn. Związane to jest prawdopodobnie z większym udziałem kobiet wśród ogółu osób, które nabyły prawo do świadczenia w wyniku ustawy wiekowej. Udział mężczyzn, dla których mimo pracy emerytura jest głównym źródłem utrzymania spadł nieznacznie, natomiast wzrósł w przypadku kobiet.

Analizując wykształcenie osób pracujących i będących na emeryturze widać wyraźnie dwie tendencje. Jedną z nich jest znaczny wzrost popularności łączenia pracy z emeryturą wśród osób z wykształceniem średnim technicznym. Równie wysokie przyrosty miały miejsce wśród osób z wykształceniem magisterskim. Najwięcej osób łączących pracę z emeryturą posiada wykształcenie wyższe magisterskie (w III kw. 2018 r. 109,6 tys. osób) lub średnie techniczne z maturą (108,6 tys.).

Największe przyrosty liczby pracujących emerytów nastąpiły wśród osób, które ukończyły 65 rok życia, na co wpływ mieli głównie mężczyźni, którzy podjęli decyzję o kontynuacji aktywności zawodowej pomimo nabycia uprawnień emerytalnych.

Wśród emerytów popularna jest praca zarówno w pełnym, jak i niepełnym wymiarze etatu. Dla około 2/3 osób pracujących w niepełnym wymiarze emerytura jest głównym źródłem dochodów. W przypadku emerytów pracujących w pełnym wymiarze proporcje są odwrotne –

jedynie dla 1/3 emerytura stanowi główne źródło dochodu. Analizując zmianę pomiędzy III kwartałem 2017 r. oraz 2018 r. widać, że nastąpił znacznie wyższy wzrost liczby emerytów pracujących w pełnym wymiarze etatu (o 23,8 tys., w porównaniu do wzrostu o 9 tys. w przypadku osób pracujących w niepełnym wymiarze).

Analiza według zawodów pozwala stwierdzić, że największy udział wśród pracujących emerytów mają specjaliści (89,1 tys.) oraz pracownicy usług i sprzedawcy (80,2 tys.), w których to grupach zawodów nastąpił również najwyższy wzrost w stosunku do sytuacji sprzed roku (odpowiednio o 9,8 i 9,1 tys.).

Analiza według sekcji gospodarczych wskazuje, że najwięcej emerytów pracuje w rolnictwie (78,2 tys.), w sekcji handel oraz naprawa pojazdów (62,4 tys.) oraz w opiece zdrowotnej i pomocy społecznej (48,7 tys.). W większości sekcji pomiędzy trzecimi kwartałami 2017 i 2018 r. nastąpił wzrost liczby pracujących emerytów – najwyższy w handlu (wzrost o 9,5 tys.), a także w edukacji oraz sekcji opieka zdrowotna i pomoc społeczna (w obu sekcjach wzrost o niespełna 9 tys.).

W analizowanej grupie emerytów, największy udział stanowią osoby, których staż pracy ogółem wynosi od 41 do 45 lat (118,3 tys. w III kw. 2018 r., wzrost o 0,6 tys., w stosunku do sytuacji sprzed roku). W ciągu roku nastąpił jednak także wyraźny wzrost w przypadku osób o niedużym stażu pracy (do 6 lat).

Według danych ZUS w grudniu 2018 r. pracowało ponad 494 tys. emerytów, z tego prawie 427 tys. osób (86,3%) miało ukończony minimalny wiek emerytalny (kobiety 60 lat, mężczyźni 65 lat).

**Tabela 11. Liczba osób z ustalonym prawem do emerytury podlegających ubezpieczeniom emerytalnemu i rentowym według wieku i płci - grudzień 2018 r.**

Wiek w grudniu 2018 r.	Ogółem	Mężczyźni	Kobiety
<b>Ogółem</b>	<b>494 360</b>	<b>212 727</b>	<b>281 633</b>
55 i mniej	19 015	18 572	443
56	3 250	2 584	666
57	3 661	2 645	1 016
58	4 089	2 728	1 361
59	5 193	2 695	2 498
60	37 590	3 839	33 751
61	43 610	5 988	37 622
62	41 977	7 037	34 940
63	38 843	7 782	31 061
64	33 623	7 656	25 967
65	47 546	24 405	23 141
66	42 412	23 126	19 286
67	35 659	20 081	15 578
68	29 352	16 776	12 576

69	23 854	13 789	10 065
70	21 069	12 793	8 276
71	16 653	10 228	6 425
72	12 887	7 996	4 891
73	7 232	4 582	2 650
74	5 762	3 603	2 159
75	4 448	2 843	1 605
76	3 372	2 161	1 211
77	2 907	1 894	1 013
78	2 374	1 545	829
79	1 998	1 283	715
80 i więcej	5 984	4 096	1 888

Zródło: ZUS.

W 2018 r. 1/3 pracujących emerytów stanowili mieszkańcy z dwóch województw: śląskiego i mazowieckiego. Ich liczba kształtowała się odpowiednio 83,9 tys. osób i 78,3 tys. osób.

**Tabela 12. Liczba osób z ustalonym prawem do emerytury podlegających ubezpieczeniom emerytalnemu i rentowym według województwa zamieszkania i płci - grudzień 2018 r.**

Województwo	Ogółem	Mężczyźni	Kobiety
<b>Ogółem</b>	<b>494 360</b>	<b>212 727</b>	<b>281 633</b>
dolnośląskie	46 676	18 166	28 510
kujawsko-pomorskie	21 358	8 914	12 444
Lubelskie	17 064	6 396	10 668
Lubuskie	13 458	5 307	8 151
Łódzkie	34 761	12 269	22 492
małopolskie	39 515	17 413	22 102
mazowieckie	78 336	26 618	51 718
Opolskie	10 708	4 531	6 177
podkarpackie	14 378	6 134	8 244
Podlaskie	9 739	3 364	6 375
Pomorskie	29 751	12 184	17 567
Śląskie	83 871	52 417	31 454
świętokrzyskie	10 759	4 709	6 050
warmińsko-mazurskie	13 041	4 826	8 215
wielkopolskie	47 237	20 138	27 099
zachodniopomorskie	23 169	9 062	14 107
Brak	539	279	260

Zródło: ZUS.

W grudniu 2018 r. 61,3% pracujących emerytów było zatrudnionych w pięciu sekcjach PKD płatnika. Najwięcej osób z ustalonym prawem do emerytury wystąpiło w sekcji działalność w zakresie usług administrowania, w tym wspierająca, oraz pracowało w opiece zdrowotnej i pomocy społecznej oraz w przetwórstwie przemysłowym. Ich liczba kształtowała się odpowiednio na poziomie 64,9 tys. osób, 63,3 tys. osób i 62,9 tys. osób. Spora część z pracujących emerytów zatrudniona była w edukacji (58,4 tys. osób) oraz zajmowała się handlem oraz naprawą pojazdów samochodowych (53,7 tys. osób).

**Tabela 13. Liczba osób z ustalonym prawem do emerytury podlegających ubezpieczeniom emerytalnemu i rentowym według płci i sekcji PKD płatnika - grudzień 2018 r.**

Sekcja PKD płatnika		Ogółem	Mężczyźni	Kobiety
<b>Ogółem</b>		<b>494 360</b>	<b>212 727</b>	<b>281 633</b>
A	Rolnictwo, leśnictwo, łowiectwo i rybactwo	5 564	3 072	2 492
B	Górnictwo i wydobywanie	7 308	6 804	504
C	Przetwórstwo przemysłowe	62 919	36 225	26 694
D	Wytwarzanie i zaopatrywanie w energię elektryczną, gaz, parę wodną, gorącą wodę i powietrze do układów klimatyzacyjnych	1 543	1 021	522
E	Dostawa wody; gospodarowanie ściekami i odpadami oraz działalność związana z rekultywacją	5 863	3 862	2 001
F	Budownictwo	23 438	18 515	4 923
G	Handel hurtowy i detaliczny; naprawa pojazdów samochodowych, włączając motocykle	53 694	19 008	34 686
H	Transport i gospodarka magazynowa	21 628	16 539	5 089
I	Działalność związana z zakwaterowaniem i usługami gastronomicznymi	8 218	1 960	6 258
J	Informacja i komunikacja	3 687	1 380	2 307
K	Działalność finansowa i ubezpieczeniowa	7 784	2 031	5 753
L	Działalność związana z obsługą rynku nieruchomości	24 482	10 570	13 912
M	Działalność profesjonalna, naukowa i techniczna	21 480	8 231	13 249
N	Działalność w zakresie usług administrowania i działalność wspierająca	64 874	35 849	29 025
O	Administracja publiczna i obrona narodowa; obowiązkowe zabezpieczenia społeczne	17 823	6 356	11 467
P	Edukacja	58 412	19 303	39 109
Q	Opieka zdrowotna i pomoc społeczna	63 333	7 402	55 931
R	Działalność związana z kulturą, rozrywką i rekreacją	12 701	5 459	7 242
S	Pozostała działalność usługowa	22 679	6 518	16 161
T	Gospodarstwa domowe zatrudniające pracowników; gospodarstwa domowe produkujące wyroby i świadczące usługi na własne potrzeby	0	0	0
U	Organizacje i zespoły eksterytorialne	66	13	53
Brak	Pozostali płatnicy składek - nieskwalifikowani	6 864	2 609	4 255

Zródło: ZUS.

## V. Podjęte działania mające na celu poprawę sytuacji osób starszych na rynku pracy

Mając na uwadze trudną sytuację na rynku pracy osób starszych, ustawa z dnia 20 kwietnia 2004 r. o promocji zatrudnienia i instytucjach rynku pracy (Dz. U. z 2018 r. poz. 1265, z późn. zm.)<sup>11)</sup> przewiduje szereg instrumentów, kierowanych do pracodawców, mających stanowić zachętę do zatrudniania osób w starszym wieku i wydłużania tym samym okresu aktywności zawodowej tych osób.

Pracodawca, do którego w ramach prac interwencyjnych został skierowany bezrobotny, który ukończył 50. rok życia, może liczyć na refundację wynagrodzenia i składek na ubezpieczenia społeczne za tę osobę.

Starosta może skierować bezrobotnych powyżej 50. roku życia do wykonywania pracy w ramach prac interwencyjnych przez okres do 24 miesięcy oraz dokonywać refundacji poniesionych przez pracodawcę kosztów na wynagrodzenia i składki na ubezpieczenia społeczne.

Starosta może także skierować ww. bezrobotnych do wykonywania pracy w ramach prac interwencyjnych u pracodawcy przez okres do 4 lat i dokonywać refundacji poniesionych przez pracodawcę kosztów wynagrodzeń i składek na ubezpieczenia społeczne, jeżeli obejmuje ona koszty poniesione za co drugi miesiąc ich zatrudnienia.

Jeżeli do pracy w ramach prac interwencyjnych są kierowani bezrobotni, którzy:

- 1) spełniają warunki konieczne do nabycia prawa do świadczenia przedemerytalnego - refundacja jest przyznawana w wysokości do 80% minimalnego wynagrodzenia za pracę i składek na ubezpieczenia społeczne od refundowanego wynagrodzenia;
- 2) nie spełniają warunków koniecznych do uzyskania świadczenia przedemerytalnego - refundacja jest przyznawana w wysokości do 50% minimalnego wynagrodzenia za pracę i składek na ubezpieczenia społeczne od refundowanego wynagrodzenia.

Ponadto pracodawcy i inne jednostki organizacyjne, zatrudniające osoby, które ukończyły 50. rok życia i w okresie 30 dni przed zatrudnieniem pozostawały w ewidencji bezrobotnych powiatowego urzędu pracy, są zwolnione z obowiązku opłacania składek na Fundusz Pracy (FP) i Fundusz Gwarantowanych Świadczeń Pracowniczych (FGŚP) przez okres 12 miesięcy, począwszy od pierwszego miesiąca po zawarciu umowy o pracę.

Nie opłaca się z kolei składek na FP i FGŚP za osoby, które osiągnęły wiek wynoszący co najmniej 55 lat dla kobiet i co najmniej 60 lat dla mężczyzn.

Pracodawcy lub przedsiębiorcy mogą również otrzymać dofinansowanie do wynagrodzenia zatrudnionego skierowanego bezrobotnego, przez okres 12 (jeżeli bezrobotny ukończył 50 lat, a nie ukończył 60 lat) lub 24 miesięcy (jeżeli bezrobotny ukończył 60 rok życia).

Dodatkowo osoby bezrobotne w wieku 50+ mogą skorzystać, na zasadach ogólnych, z szerokiego spektrum usług i instrumentów rynku pracy, określonych w ustawie o promocji zatrudnienia, obejmującego m.in.:

- pośrednictwo pracy,

---

<sup>11)</sup> zwana dalej „ustawą o promocji zatrudnienia”.

- poradnictwo zawodowe,
- szkolenia i pożyczki szkoleniowe,
- finansowanie kosztów studiów podyplomowych oraz kosztów egzaminów umożliwiających zdobycie uprawnień, licencji i kwalifikacji,
- pomoc w podjęciu zatrudnienia subsydiowanego,
- staże i przygotowanie zawodowe dorosłych,
- prace społecznie użyteczne,
- skierowanie do udziału w programie specjalnym (osobom będącym w szczególnej sytuacji na rynku pracy, w tym osobom w wieku 50+, przysługuje pierwszeństwo).

Natomiast pracownicy oraz osoby wykonujące inną pracę zarobkową lub działalność gospodarczą w wieku 45 lat i powyżej, zainteresowane pomocą w rozwoju zawodowym, po zarejestrowaniu się w urzędzie pracy jako poszukujący pracy, mogą uzyskać wsparcie w uzupełnieniu i uaktualnieniu poziomu umiejętności i kwalifikacji w trybie indywidualnym m.in. w postaci szkoleń.

Ustawa o promocji zatrudnienia przewiduje także możliwość finansowania ze środków FP, w ramach Krajowego Funduszu Szkoleniowego (KFS), kształcenia i szkolenia pracodawców oraz pracowników, co w znaczący sposób może ułatwić starszym osobom pracującym możliwość dłuższego pozostania na rynku pracy poprzez możliwość dostosowania kompetencji do potrzeb pracodawców oraz zmian społeczno – gospodarczych.

KFS to wydzielona część środków FP, przeznaczona na finansowanie kształcenia i szkolenia osób pracujących (pracowników i pracodawców). Jest to kwota odpowiadająca wysokości 2% przychodów z obowiązkowych składek na FP uzyskanych w roku przed rokiem poprzedzającym rok, dla którego jest sporządzany plan finansowy FP.

Co roku minister właściwy do spraw pracy ustala – we współpracy z Radą Rynku Pracy, skupiającą partnerów społecznych, priorytety wydatkowania 80% środków KFS, zwanych „pulą Ministra”. W jej ramach, w roku bieżącym, zaplanowano do wydatkowania kwotę 180 688,00 tys. zł, z której finansowane będzie m.in. wsparcie kształcenia ustawicznego w zidentyfikowanych w danym powiecie lub województwie zawodach deficytowych; wsparcie kształcenia ustawicznego osób, które nie posiadają świadectwa dojrzałości czy też wsparcie kształcenia ustawicznego osób po 45. roku życia.

Priorytety wydatkowania pozostałej puli 20%, czyli tzw. rezerwy środków KFS, ustala Rada Rynku Pracy. W roku bieżącym, w ramach kwoty wynoszącej 45 172,00 tys. zł, przyjęto do realizacji priorytety, obejmujące wsparcie kształcenia ustawicznego pracowników Centrów Integracji Społecznej, Klubów Integracji Społecznej, Warsztatów Terapii Zajęciowej; wsparcie kształcenia ustawicznego osób z orzeczoną stopniem niepełnosprawności oraz wsparcie kształcenia ustawicznego w związku z zastosowaniem w firmach nowych technologii i narzędzi pracy.

## VI. Podsumowanie.

1. Od dnia 1 października 2017 r. został przywrócony wiek emerytalny obowiązujący do końca 2012 r., tj. 60 lat dla kobiet i 65 lat dla mężczyzn.

Dotyczy to nie tylko systemu powszechnego, ale również osób podlegających ubezpieczeniu społecznemu rolników, a także sędziów i prokuratorów.

To z jednej strony spełnienie obietnicy złożonej wyborcom, a z drugiej – wyjście naprzeciw oczekiwaniom polskiego społeczeństwa, które w znacznej większości nie zgadzało się na podniesienie wieku emerytalnego wprowadzonego przez poprzednią ekipę rządzącą. Jak pokazują badania CBOS, przeprowadzone w okresie prac legislacyjnych nad ustawą przywracającą wiek emerytalny, aż 84% Polaków poparło powrót do poprzedniego wieku emerytalnego.

2. Przejście na emeryturę jest prawem, a nie obowiązkiem. Ustawa określa minimalny wiek emerytalny i daje samodzielny wybór ubezpieczonemu.

Przywrócenie wieku emerytalnego ma na celu przede wszystkim umożliwienie każdemu ubezpieczonemu podjęcie samodzielnej decyzji o momencie zakończenia aktywności zawodowej. Ustawa określa minimalny wiek, w którym można skorzystać z prawa do emerytury.

Decyzja o skorzystaniu z prawa do emerytury w wieku wskazanym w ustawie wiekowej, czy też o kontynuowaniu pracy zawodowej, przesuwając w czasie swoje przejście na emeryturę, w dużej mierze determinowana jest indywidualną sytuacją ubezpieczonego w zakresie jego stanu zdrowia, sytuacji i pozycji na rynku pracy, planów dotyczących długości odpoczynku po zakończeniu aktywności zawodowej, jak również określonych oczekiwań dotyczących wysokości otrzymywanych w przyszłości świadczeń emerytalnych.

Dane Badania Zdrowia, Starzenia się Populacji i Procesów Emerytalnych (SHARE)<sup>12)</sup> potwierdzają, że choć aktywność zawodowa Polaków przed osiągnięciem wieku emerytalnego rośnie, to jednak wciąż istnieje dystans w poziomie zatrudnienia tej grupy osób do liderów wśród krajów Unii Europejskiej. Przyczyn niskiego i zmniejszającego się wraz z wiekiem udziału w zatrudnieniu wśród osób w wieku okołoemerytalnym upatruje się w kilku obszarach: dostępności alternatywnych do zatrudnienia źródeł utrzymania, trudności ze znalezieniem zatrudnienia w momencie jego utraty w wieku przedemerytalnym, w złym stanie zdrowia, a także w niesatysfakcjonujących warunkach pracy.

Znaczna część Polaków przechodzi na emeryturę tuż po osiągnięciu ustawowego wieku emerytalnego, zaś duża grupa osób po 50. roku życia deklaruje chęć przejścia na emeryturę tak szybko, jak to możliwe<sup>13)</sup>. Zjawiska te są silnie związane, między innymi, z percepcją własnego stanu zdrowia – zarówno jego obiektywnego stanu (występowanie schorzeń

---

<sup>12)</sup> „Pokolenie 50+ w Polsce na tle Europy: aktywność, zdrowie, jakość życia. Wyniki na podstawie badania SHARE”, pod redakcją merytoryczną M. Myck, CenEA, 2017 (<http://www.share50plus.pl/wyniki>).

<sup>13)</sup> Wyniki badania SHARE z rundy VI przeprowadzonej w 2017 r. wskazują, że 55% pracujących mężczyzn i 47% pracujących kobiet, którzy nie ukończyli 60 lat chcieliby przejść na emeryturę tak szybko, jak jest to możliwe. W przypadku osób powyżej 60. roku życia odsetki te wynoszą odpowiednio 56% i 36%.

utrudniających lub uniemożliwiających aktywność zawodową), jak też subiektywnej oceny stanu zdrowia.

Badanie SHARE wskazuje, że Polacy w wieku 50 lat i więcej nisko oceniają swój stan zdrowia, nawet w przypadku braku występowania obiektywnych przesłanek uzasadniających te opinie. W Polsce obawy, że stan zdrowia nie pozwoli pracować do osiągnięcia wieku emerytalnego wyraża 68% mężczyzn poniżej 60. roku życia i 72% mężczyzn starszych niż 60 lat. Wśród kobiet obawy te są rzadsze – odsetki takich osób wynoszą odpowiednio 64% i 61%. Obawy związane z możliwością pogorszenia stanu zdrowia są jednymi z najważniejszych czynników zniechęcających osoby w wieku okołomerytalnym do podejmowania lub kontynuowania aktywności zawodowej po osiągnięciu wieku emerytalnego.

Obawy o pogorszenie się stanu zdrowia należy traktować jako ważną informację dotyczącą ogólnej oceny warunków pracy wśród osób po 50-tym roku życia.

Badanie SHARE wskazuje także, że jakość pracy – określona przez takie cechy jak: autonomia, poczucie bezpieczeństwa pracy, uznanie, adekwatne wynagrodzenie, możliwość rozwoju czy dostosowanie zakresu pracy do możliwości psychofizycznych pracowników w wieku 50+, znacząco przyczynia się do oceny możliwości kontynuowania zatrudnienia po osiągnięciu wieku emerytalnego.

Zmęczenie fizyczne, presja czasu, niska elastyczność warunków pracy, brak bezpieczeństwa pracy może wpłynąć na decyzję o rezygnacji z kontynuowania zatrudnienia.

### 3. Liczba osób, które przeszły na emeryturę, średni wiek, przeciętna wysokość emerytury

W okresie od października do grudnia 2017 r. 290,2 tys. osobom, a w 2018 r. 383,8 tys. wypłacono emeryturę nowosystemową w przywróconym ustawą z dnia 16 listopada 2016 r. wieku emerytalnym. Ponad 60% tej liczby stanowiły kobiety.

Należy zauważyć, że to struktura demograficzna naszego społeczeństwa, a więc procesy demograficzne powodują wzrost bezwzględnej liczby świadczeniobiorców.

Według danych GUS w latach 2008-2017 (dane za 2018 r. nie są jeszcze dostępne) liczba ludności Polski zwiększyła się o 300 tys. osób, tj. o 0,8%. W tym samym czasie liczba ludności w wieku poprodukcyjnym (60/65 lat i więcej) wzrosła o ponad 1800 tys., a jej udział w ogółem wzrósł z 16,2% do 20,8%.

Oznacza, to, że przywrócenie wieku emerytalnego nieznacznie przyspieszyło przechodzenie tej grupy osób, stanowiącej prawie 1/5 naszego społeczeństwa, na emeryturę, jednak należy podkreślić, że osoby te i tak przeszłyby na emeryturę i z tego tytułu i tak zostałyby poniesione koszty, rozłożone jedynie w czasie.

Znaczna część nowych emerytów nie była jednak wcześniej aktywna zawodowo, lecz korzystała z innych świadczeń. Zgodnie z danymi ZUS liczba osób pobierających rentę spadła, w pierwszym okresie po przywróceniu wieku emerytalnego o 99 tys., a liczba osób pobierających inne świadczenia (emeryturę częściową, zasiłek przedemerytalny lub świadczenie przedemerytalne) zmniejszyła się łącznie o 61,6 tys. Gdy uwzględnimy także nowych emerytów, którzy wcześniej zarejestrowani byli w urzędach pracy, jako osoby

bezrobotne (tylko w październiku 2017 r. osiągnięcie wieku emerytalnego było przyczyną wyrejestrowania 28 568 osób) oraz fakt, że część emerytów kontynuuje aktywność zawodową, okazuje się, że skala dezaktywizacji w wyniku przywrócenia niższego wieku emerytalnego nie przekracza 100 tys. osób.

W 2016 r. przeciętny wiek osób, którym przyznano po raz pierwszy emeryturę wynosił 61,9 lat, w przypadku mężczyzn 63,3 lat, a w przypadku kobiet 61,0 lat, natomiast w 2017 r. – odpowiednio 62,3 lat, 64,6 lat (mężczyźni) i 61 lat (kobiety). W 2018 r. przeciętny wiek osób, którym przyznano po raz pierwszy i wypłacono emeryturę wyniósł 62,1 lat, w przypadku mężczyzn było to 65,2 lat, w przypadku kobiet - 60,3 lat. W 2018 r. dominującym wiekiem, w którym przyznano emeryturę, był wiek 60 lat dla kobiet (56,1%) i 65 lat dla mężczyzn (63,6%).

Skorzystanie z prawa w minimalnym wieku emerytalnym, a także niewykonywanie pracy przed jego osiągnięciem przez część nowych emerytów (ponad 52% wśród nowych emerytów, pobierało inne świadczenie lub nie pozostawało w zatrudnieniu) ma znaczny wpływ na wysokość przyznawanych świadczeń. Również fakt, że kobiety stanowiły ponad 60% grupy nowo przyznaczonych emerytur ma wpływ na wysokość przeciętnego świadczenia. Przeciętna wysokość emerytury przyznanej po raz pierwszy i wypłaconej na podstawie ustawy wiekowej w okresie 1.10-31.12.2017 r. wyniosła – 2038,07 zł, dla kobiet – 1667,94 zł, a dla mężczyzn – 2744,84 zł. Natomiast w 2018 r.<sup>14)</sup> wyniosła 2062,00 zł, dla kobiet – 1 718,55 zł, a dla mężczyzn – 2 662,03 zł.

Jednak należy podkreślić, że emeryci są aktywni ekonomicznie.

Szacunki przeprowadzone na podstawie danych jednostkowych Badania Aktywności Ekonomicznej Ludności wskazują, że w trzecim kwartale 2018 r. około 468 tys. osób łączyło pracę z pobieraniem świadczenia emerytalnego, z czego ponad połowa (ok. 253 tys. osób), jako główne źródło utrzymania (w badanym miesiącu) wskazała pracę. Oznacza to wyraźny wzrost skali łączenia pracy z emeryturą w porównaniu z sytuacją sprzed roku – w III kwartale 2017 r. było 435 tys. osób, które jako źródło dochodu wskazywały zarówno pracę, jak i emeryturę, a więc o 33 tys. mniej. W porównaniu z I kwartałem 2017 r. liczba pracujących emerytów wzrosła o 70 tys. osób.

Według danych ZUS, w 2018 r. pracowało ponad 494 tys. emerytów, z tego prawie 427 tys. osób (86,3%) miało ukończony wiek emerytalny (kobiety 60 lat, mężczyźni 65 lat). Ok. 15% pracujących emerytów nie osiągnęło jeszcze minimalnego wieku uprawniającego do emerytury w systemie powszechnym. Natomiast wśród pracujących emerytów, którzy osiągnęli powszechny wiek emerytalny, kobiety stanowią ok. 64%. Jednak z uwagi na to, że wśród tych kobiet większość (59%) jest w wieku 60-64 lata, to wśród ogółu pracujących emerytów po 65. roku życia, to mężczyźni stanowią większość (ok. 58%).

#### 4. Zabezpieczenie środków na wypłaty świadczeń.

---

<sup>14)</sup> Przeciętna emerytura wypłacona w grudniu 2018 r. przez ZUS wynosiła 2270,71 zł.

Wypłacalność świadczeń z ubezpieczeń społecznych jest gwarantowana przez państwo, czego przejawem jest między innymi udzielana corocznie dotacja uzupełniająca z budżetu państwa do Funduszu Ubezpieczeń Społecznych. Oznacza to, iż FUS ma zabezpieczone finansowanie wypłat wszystkich świadczeń – dotyczy to przyznanych już emerytur, świadczeń dla osób, które złożyły już wniosek o emeryturę, jak również świadczeń dla osób, które wniosek o emeryturę zdecydowały się złożyć w przyszłości.

Koszty związane z przywróceniem wieku emerytalnego nie spowodowały pogorszenia dobrej sytuacji finansowej FUS. Należy podkreślić dodatkowo, że nie było konieczności uruchomienia 2 mld zł w 2017 r. i 10,8 mld zł w 2018 r. z zaplanowanej dotacji z budżetu państwa.

Przywrócenie wieku emerytalnego nie spowodowało załamania FUS (rekordowy, bliski 80% wskaźnik pokrycia wydatków wpływami ze składek).

Dodatkowo, na skorzystanie z prawa do emerytury w przywróconym wieku emerytalnym decydują się w większości osoby, które dotąd były nieaktywne zawodowo. Potwierdza to tezę formułowaną jeszcze w trakcie prac parlamentarnych nad ustawą przywracającą wiek emerytalny, że decyzja o podwyższeniu wieku emerytalnego została podjęta w 2012 r. bez uwzględnienia sytuacji zdrowotnej oraz zawodowej osób starszych. Osoby te zostały skazane na znaczące wydłużenie okresu oczekiwania na emeryturę nie mając perspektywy lub możliwości dalszej pracy, co jest argumentem o słuszności podjętej decyzji o przywróceniu wieku emerytalnego.

## 5. Zapewnienie ubezpieczonemu możliwości pracy do osiągnięcia wieku emerytalnego.

### Regulacje ochronne.

Regulacje ustawy określającej minimalny wiek emerytalny zapewniają jednakowy minimum 4-letni okres ochronny dla wszystkich pracowników, co oznacza, że osoby, które skończą wiek 60/65 lat, począwszy od października 2017 r., nadal będą z niego korzystać, co jest lub może być kolejną zachętą do kontynuowania zatrudnienia.

Wprowadzone przepisy, z uwagi na powrót do wieku emerytalnego obowiązującego przed dniem 1 stycznia 2013 r. zapewniają bowiem pracownikom, którzy już korzystają z okresu ochronnego (na dzień 1 października 2017 r.), zachowanie ich praw nabytych, gdyż korzystają oni z ochrony stosunku pracy do osiągnięcia wieku emerytalnego, wynikającego z przepisów obowiązujących przed dniem 1 października 2017 r., z drugiej zaś strony gwarantują pracownikom, którzy osiągną wiek emerytalny wynoszący dla kobiet 60 lat i dla mężczyzn 65 lat przed upływem 4 lat licząc od dnia 1 października 2017 r. czteroletni okres ochronny. Zatem wprowadzone regulacje synchronizują przepisy dotyczące przywrócenia wieku emerytalnego, z regulacją ochronną zawartą w Kodeksie pracy.

### Działania mające na celu poprawę sytuacji osób starszych na rynku pracy.

Mając na uwadze trudną sytuację na rynku pracy osób starszych, ustawa o promocji zatrudnienia przewiduje szereg instrumentów, kierowanych do pracodawców, mających stanowić zachętę do zatrudniania osób w starszym wieku i wydłużania tym samym okresu aktywności zawodowej tych osób.

Pracodawca, do którego w ramach prac interwencyjnych został skierowany bezrobotny, który ukończył 50. rok życia, może liczyć na refundację wynagrodzenia i składek na ubezpieczenia społeczne za tę osobę.

Starosta może skierować bezrobotnych powyżej 50. roku życia do wykonywania pracy w ramach prac interwencyjnych przez okres do 24 miesięcy oraz dokonywać refundacji poniesionych przez pracodawcę kosztów na wynagrodzenia i składki na ubezpieczenia społeczne.

Starosta może także skierować ww. bezrobotnych do wykonywania pracy w ramach prac interwencyjnych u pracodawcy przez okres do 4 lat.

Dodatkowo osoby bezrobotne w wieku 50+ mogą skorzystać, na zasadach ogólnych, z szerokiego spektrum usług i instrumentów rynku pracy, określonych w ustawie o promocji zatrudnienia, obejmującego m.in. pośrednictwo pracy, poradnictwo zawodowe, szkolenia, pomoc w podjęciu zatrudnienia subsydiowanego, staże, prace społecznie użyteczne, skierowanie do udziału w programie specjalnym (osobom będącym w szczególnej sytuacji na rynku pracy, w tym osobom w wieku 50+, przysługuje pierwszeństwo).

Powyższa ustawa przewiduje także możliwość finansowania ze środków FP, w ramach KFS, kształcenia i szkolenia pracodawców oraz pracowników, co w znaczący sposób ułatwić powinno starszym osobom pracującym możliwość dłuższego pozostania na rynku pracy poprzez możliwość dostosowania kompetencji do potrzeb pracodawców oraz zmian społeczno-gospodarczych.

Co roku minister właściwy do spraw pracy ustala – we współpracy z Radą Rynku Pracy, skupiającą partnerów społecznych, priorytety wydatkowania 80% środków KFS. W jej ramach, w roku bieżącym, zaplanowano do wydatkowania kwotę 180 688,00 tys. zł, z której finansowane będzie m.in. wsparcie kształcenia ustawicznego w zidentyfikowanych w danym powiecie lub województwie zawodach deficytowych; wsparcie kształcenia ustawicznego osób, które nie posiadają świadectwa dojrzałości czy też wsparcie kształcenia ustawicznego osób po 45. roku życia.

#### Wspieranie utrzymania zdolności do pracy przez ZUS.

W ramach prewencji wypadkowej, ZUS realizuje zadanie dofinansowania działań skierowanych na utrzymanie zdolności do pracy przez cały okres aktywności zawodowej, prowadzonych przez płatników składek.

Zakład w 2017 r. poniósł wydatki na powyższe działanie w wysokości 61 464 tys. zł, natomiast w 2018 r. wydatki na ten cel wyniosły 180 935 tys. zł, tym samym kwota wydatków w 2018 r. wzrosła o prawie 120 mln zł i stanowi 294% w porównaniu do 2017 r.

Od 2013 r. zakończono i rozliczono 3 795 projektów. W 2017 r. zakończono i rozliczono 447 projektów, a w 2018 r. – 2 481, co stanowi 555% w porównaniu do roku poprzedniego. W 2018 r. w nowej formule ogłoszono konkurs na wspieranie płatników w 2019 r. Na

dofinansowanie wybranych w konkursie projektów została przeznaczona kwota 50 mln zł. W ramach ogłoszonego konkursu wpłynęło 2 050 wniosków.

6. Podsumowując skutki finansowe i społeczne ustawy wiekowej należy przede wszystkim zwrócić uwagę na zdrowotność naszego społeczeństwa, indywidualne obawy o własny stan zdrowotny każdej z osób decydujących się na skorzystanie z prawa do emerytury w minimalnym wieku, średnie dalsze trwanie życia, kwalifikacje i możliwość utrzymania się na rynku pracy, a nawet możliwości znalezienia zatrudnienia. Na pewno na poziom aktywności zawodowej wpływ będzie miała pozytywna zmiana w poziomie kwalifikacji i wykształcenia, jak również w możliwościach zatrudnienia.

Obecnie jest zbyt wcześnie by ocenić wpływ przywrócenia wieku emerytalnego i jego skutki społeczne i finansowe. Należy bacznie przyglądać się zdrowotności naszego społeczeństwa, dalszemu życiu w zdrowiu oraz sytuacji na rynku pracy.

Należy podkreślić, że na poprawę sytuacji finansowej FUS przekłada się rzeczywisty wiek przechodzenia na emeryturę, który w minionych latach odbiegał od wieku emerytalnego określonego ustawowo. Powinno się zatem dążyć do tego, aby rzeczywisty wiek emerytalny nie odbiegał istotnie od wieku określonego przepisami prawa.

W przyszłości osoby w wieku przedemerytalnym mogą napotykać mniejsze trudności ze znalezieniem pracy niż obecnie, a tym samym zwiększy się efektywny wiek przechodzenia na emeryturę.

Pozytywnym efektem ustawy wiekowej jest rosnąca liczba pracujących emerytów. Rośnie przede wszystkim liczba tych osób, które postanawiają kontynuować aktywność zawodową, ale w innej formie, na innym kontrakcie, niekoniecznie u tego samego pracodawcy. Rośnie również liczba pracujących emerytek, które, ze względu na wcześniejszą o 5 lat możliwość skorzystania z prawa do emerytury niż mężczyźni, mają większą motywację do uzupełnienia swoich dochodów. Rośnie również liczba emerytów, których głównym źródłem utrzymania jest dochód z pracy.

Zarówno dla emerytów kontynuujących aktywność zawodową, jak i dla tych osób, które nie pracowały przed nabyciem prawa do emerytury – przywrócenie, obowiązującego do końca 2012 r. wieku emerytalnego – oznacza poprawę sytuacji materialnej gospodarstw domowych tych osób.

Rada Ministrów będzie dokonywać przeglądu funkcjonowania systemu emerytalnego co trzy lata, a następnie, w terminie do końca października, będzie go przedkładać Sejmowi Rzeczypospolitej Polskiej. Oznacza to, że następnego przeglądu Rada Ministrów dokona w 2022 r.